

令和5年11月15日

## 中国地域の経済動向

(令和5年9月の指標を中心に)

～持ち直しの動きに足踏み感がみられる～

中国地域の経済は、生産は横ばい傾向、個人消費は持ち直している、雇用は有効求人倍率は前月に比べ上昇、新規求人数は前月比で減少など、全体として、持ち直しの動きに足踏み感がみられる。

※当局ホームページ (<https://www.chugoku.meti.go.jp>) にも同様の資料を掲載しております。

### ■項目別の動向

1. 生産動向・・・横ばい傾向 別添 中国地域鉱工業生産動向参照
2. 個人消費・・・持ち直している 別添 中国地域百貨店・スーパー販売動向参照
3. 雇用・・・有効求人倍率は前月に比べ上昇、新規求人数は前月比で減少
4. 景況感・・・現状は前月に比べ低下、先行きは上昇
5. 貿易・・・輸出は前年同月比で増加、輸入は減少
6. 建設動向・・・公共工事は前年同月比で横ばい、住宅建設は前年同月比で増加
7. 企業倒産・・・件数、負債総額とも前年同月比で増加
8. 設備投資・・・2023年度計画は前年度を上回る見込み(更新なし)

※各項目の詳細については、次頁以降を参照してください。  
※基調における下線は、前回からの変更箇所です。

(本発表資料のお問合せ先)  
総務企画部企画調査課長 腰本 和輝  
電話: 082-224-5633  
メール: [bzi-chugoku-chosa@meti.go.jp](mailto:bzi-chugoku-chosa@meti.go.jp)

1. 生産動向 ～横ばい傾向～

(中国地域鉱工業生産動向 令和5年9月速報)

令和5年9月の鉱工業生産指数は96.5、前月比1.3%の上昇となった(平成27年=100、季節調整済)。出荷は上昇、在庫は上昇、在庫率は横ばいとなった。

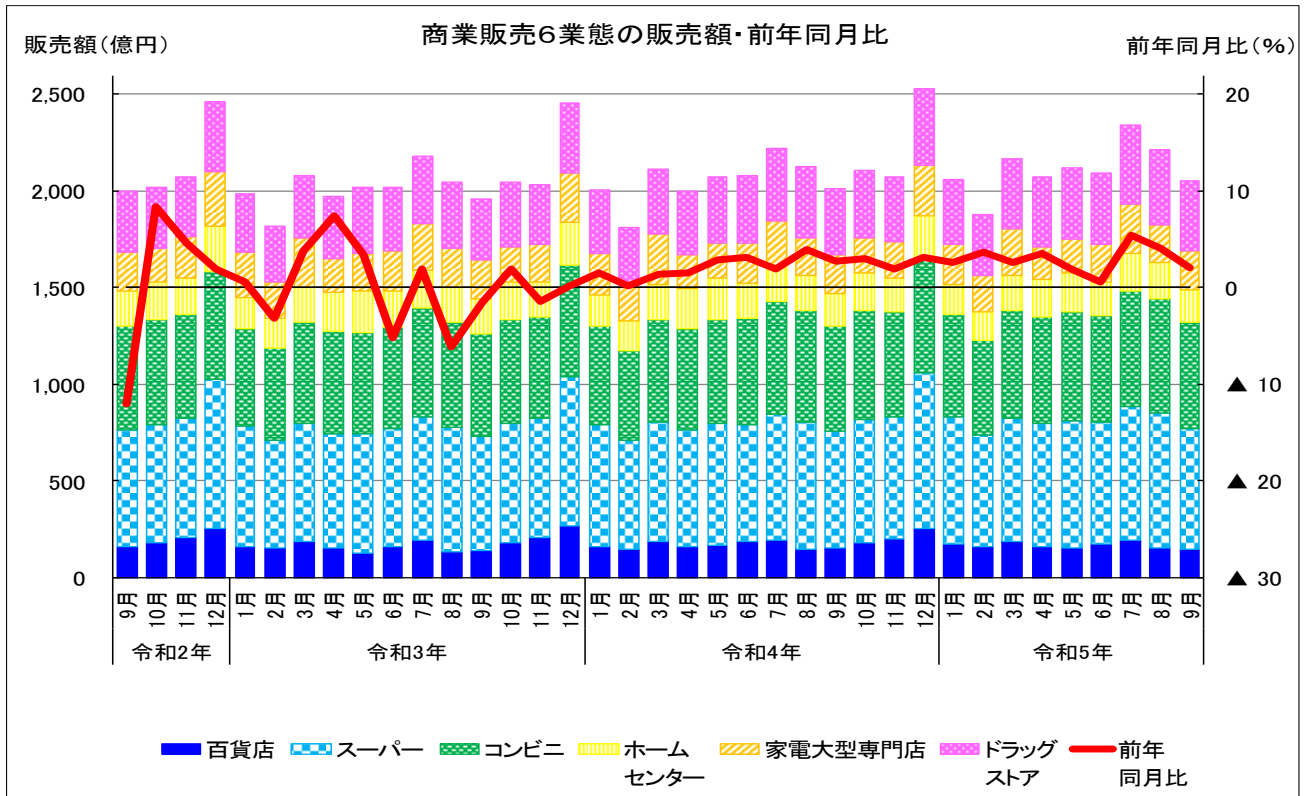
2. 個人消費 ～持ち直している～

9月の商業6業態の販売額は2,054億円で、前年同月比2.1%と22か月連続で前年を上回った。

9月の乗用車新車登録・届出数は、全てが前年同月を上回り、合計では前年同月比9.9%と13か月連続で前年を上回った。また、9月の消費者物価指数(生鮮食品を除く総合指数)は前年同月比2.5%の上昇となった。

(1)商業6業態(9月)

|                 |           | (百万円)          |                  |  | (全店舗、%)    |
|-----------------|-----------|----------------|------------------|--|------------|
| (6業態における構成比)    |           | 販売額            | 前年同月比            |  | (前月の前年同月比) |
| <b>6業態</b>      |           | <b>205,404</b> | 2.1 22か月連続 プラス   |  | ( 4.1 )    |
| <b>百貨店・スーパー</b> |           | <b>77,344</b>  | 2.0 19か月連続 プラス   |  | ( 5.7 )    |
| 百貨店             | ( 7.3% )  | 14,996         | ▲ 2.2 3か月ぶり マイナス |  | ( 5.3 )    |
| スーパー            | ( 30.4% ) | 62,347         | 3.1 15か月連続 プラス   |  | ( 5.9 )    |
| コンビニエンスストア      |           | <b>55,055</b>  | 1.7 22か月連続 プラス   |  | ( 3.5 )    |
| ホームセンター         |           | <b>16,662</b>  | ▲ 2.4 2か月連続 マイナス |  | ( ▲ 1.6 )  |
| 家電大型専門店         |           | <b>19,908</b>  | ▲ 1.1 3か月ぶり マイナス |  | ( 1.8 )    |
| ドラッグストア         |           | <b>36,435</b>  | 7.1 21か月連続 プラス   |  | ( 5.2 )    |



- ・百貨店の販売額は150億円で、前年同月比▲2.2%と3か月ぶりに前年を下回った。
- ・スーパーの販売額は623億円で、前年同月比3.1%と15か月連続で前年を上回った。
- ・コンビニエンスストアの販売額は551億円で、前年同月比1.7%と22か月連続で前年を上回った。
- ・ホームセンターの販売額は167億円で、前年同月比▲2.4%と2か月連続で前年を下回った。
- ・家電大型専門店の販売額は199億円で、前年同月比▲1.1%と3か月ぶりに前年を下回った。
- ・ドラッグストアの販売額は364億円で、前年同月比7.1%と21か月連続で前年を上回った。

(単位:百万円、%)

|        | 百貨店     |         |     | スーパー    |         |     | コンビニエンスストア |         |       |
|--------|---------|---------|-----|---------|---------|-----|------------|---------|-------|
|        | 販売額     | 前年(同月)比 | 店舗数 | 販売額     | 前年(同月)比 | 店舗数 | 販売額        | 前年(同月)比 | 店舗数   |
| 令和2年   | 206,154 | ▲ 21.1  | 14  | 750,485 | 1.2     | 322 | 629,316    | ▲ 3.6   | 3,144 |
| 令和3年   | 206,944 | 0.4     | 14  | 748,101 | ▲ 0.7   | 325 | 636,344    | 3.0     | 3,067 |
| 令和4年   | 213,575 | 3.2     | 13  | 763,978 | 2.1     | 328 | 651,000    | 2.6     | 3,065 |
| 令和4年9月 | 15,336  | 11.0    | 13  | 60,496  | 2.4     | 327 | 54,137     | 2.1     | 3,072 |
| 10月    | 18,079  | 0.2     | 13  | 63,922  | 3.2     | 329 | 56,059     | 4.1     | 3,073 |
| 11月    | 20,084  | ▲ 4.0   | 13  | 62,882  | 2.4     | 329 | 54,275     | 3.1     | 3,069 |
| 12月    | 25,135  | ▲ 6.5   | 13  | 80,755  | 4.8     | 328 | 58,589     | 1.2     | 3,065 |
| 令和5年1月 | 17,484  | 7.6     | 13  | 65,781  | 4.5     | 328 | 52,801     | 3.1     | 3,068 |
| 2月     | 15,940  | 10.1    | 13  | 57,977  | 2.8     | 329 | 48,900     | 4.7     | 3,070 |
| 3月     | 18,778  | ▲ 0.3   | 13  | 63,482  | 3.1     | 329 | 55,844     | 4.9     | 3,066 |
| 4月     | 16,217  | 1.2     | 13  | 63,576  | 5.5     | 329 | 54,832     | 4.3     | 3,069 |
| 5月     | 15,676  | ▲ 6.5   | 13  | 65,687  | 4.0     | 329 | 56,362     | 4.5     | 3,066 |
| 6月     | 17,528  | ▲ 5.8   | 13  | 62,939  | 3.5     | 329 | 55,013     | 0.9     | 3,065 |
| 7月     | 19,613  | 0.9     | 13  | 69,211  | 6.4     | 329 | 59,187     | 1.9     | 3,068 |
| r 8月   | 15,318  | 5.3     | 13  | 69,531  | 5.9     | 329 | 59,690     | 3.5     | 3,071 |
| p 9月   | 14,996  | ▲ 2.2   | 13  | 62,347  | 3.1     | 328 | 55,055     | 1.7     | 3,071 |

|        | ホームセンター |         |     | 家電大型専門店 |         |     | ドラッグストア |         |     | 商業6業態 計   |         |
|--------|---------|---------|-----|---------|---------|-----|---------|---------|-----|-----------|---------|
|        | 販売額     | 前年(同月)比 | 店舗数 | 販売額     | 前年(同月)比 | 店舗数 | 販売額     | 前年(同月)比 | 店舗数 | 販売額       | 前年(同月)比 |
| 令和2年   | 231,755 | 8.7     | 406 | 260,276 | 4.2     | 177 | 390,157 | 10.5    | 859 | 2,468,142 | ▲ 0.1   |
| 令和3年   | 226,860 | ▲ 2.1   | 402 | 250,866 | ▲ 3.6   | 177 | 392,184 | 0.5     | 898 | 2,461,299 | 0.1     |
| 令和4年   | 224,042 | ▲ 1.2   | 403 | 247,359 | ▲ 1.4   | 181 | 415,822 | 6.0     | 971 | 2,515,776 | 2.3     |
| 令和4年9月 | 17,069  | ▲ 6.1   | 402 | 20,137  | 0.2     | 180 | 34,031  | 8.0     | 962 | 201,206   | 2.8     |
| 10月    | 19,502  | 1.2     | 401 | 18,031  | 0.8     | 181 | 34,995  | 4.6     | 966 | 210,588   | 3.0     |
| 11月    | 17,612  | ▲ 3.1   | 401 | 18,772  | ▲ 2.1   | 182 | 33,748  | 8.4     | 969 | 207,373   | 1.9     |
| 12月    | 23,014  | 3.3     | 403 | 26,062  | 2.9     | 181 | 39,654  | 9.8     | 971 | 253,209   | 3.1     |
| 令和5年1月 | 15,401  | ▲ 3.3   | 403 | 21,055  | ▲ 2.5   | 181 | 33,439  | 2.1     | 972 | 205,961   | 2.6     |
| 2月     | 14,874  | ▲ 1.7   | 402 | 18,592  | 0.7     | 181 | 31,294  | 4.9     | 972 | 187,577   | 3.6     |
| 3月     | 18,111  | ▲ 0.7   | 401 | 24,134  | ▲ 5.9   | 181 | 36,142  | 7.8     | 981 | 216,491   | 2.6     |
| 4月     | 20,019  | ▲ 3.2   | 401 | 16,617  | ▲ 3.3   | 180 | 35,935  | 7.3     | 984 | 207,196   | 3.5     |
| 5月     | 19,802  | ▲ 5.1   | 401 | 17,569  | ▲ 3.5   | 180 | 36,645  | 5.6     | 988 | 211,742   | 2.0     |
| 6月     | 17,804  | ▲ 4.0   | 401 | 18,998  | ▲ 8.6   | 180 | 36,887  | 6.6     | 992 | 209,169   | 0.6     |
| 7月     | 19,699  | 4.6     | 402 | 25,717  | 10.8    | 180 | 40,724  | 8.7     | 996 | 234,151   | 5.4     |
| r 8月   | 18,284  | ▲ 1.6   | 402 | 19,622  | 1.8     | 180 | 38,991  | 5.2     | 999 | 221,436   | 4.1     |
| p 9月   | 16,662  | ▲ 2.4   | 401 | 19,908  | ▲ 1.1   | 180 | 36,435  | 7.1     | 999 | 205,404   | 2.1     |

注1: p は速報値、rは確報値。ただし、令和4年分は年間補正值。

注2: 百貨店、スーパー及び商業6業態の販売額は、単位未満を四捨五入しているため、内数の計と合計が一致しない場合がある。

注3: 表中の数値は全店ベースの数値。

注4: 令和2年3月分から調査対象事業所の見直しを行ったため、スーパーについては令和2年2月分以前の月間販売額などとの間に不連続が生じている。したがって、スーパーの令和2年2月分以前の月間販売額にリンク係数を乗じて合計した年間販売額が令和2年分と接続する。

また、年の店舗数については、令和元年分の店舗数にリンク係数を乗じたものが令和2年分と接続する。

注5: 令和3年3月分から調査対象事業所の見直しを行ったため、コンビニエンスストアについては令和3年2月分以前の月間販売額などとの間に不連続が生じている。したがって、コンビニエンスストアの令和3年2月分以前の月間販売額などにリンク係数を乗じたものが令和3年3月分以降と接続する。

参考：広島市の気温

★★令和5年9月の動き（各店舗の声から）★★

対平年+ 2.5 °C 対前年+ 1.2 °C

【百貨店】

気温高により秋冬物の婦人服、紳士服が低調だったほか、ラグジュアリーブランドのバッグといった身の回り品が伸び悩んだ。また、相場高や今夏の猛暑による生育不良もあり生鮮食品が低調だった。一方、外出需要増加により引き続き化粧品が好調だった。

【スーパー】

飲食料品は、気温高でアイス、飲料が好調だったほか、物価高による節約志向の高まりで単価の低い豚肉、鶏肉が好調だった。また、価格上昇が影響した。そのほか、外出需要増加によりメイク用品、日焼け止めが好調だった。一方、秋冬物の婦人服、紳士服が低調だった。

【コンビニエンスストア】

行楽需要の増加により来客数が増加して、ワンハンド商品のおにぎり、パンのほか、揚げ物、菓子、気温高によりアイス、飲料が好調だった。また、飲食料品の価格上昇も影響した。

【ホームセンター】

気温高でカーペットといった秋冬物のインテリアが低調だった。また、物価高で木材、塗料といったDIY用品が低調だった。一方、前月は猛暑で低調だった園芸用品が当月は好調だった。

【家電大型専門店】

買い替え需要が一段落したパソコン、テレビが低調だったほか、前年に新商品が発売されたゲームソフト、ゲーム機本体が当年は伸び悩んだ。一方、気温高でエアコンのほか、新商品が発売されたスマートフォンが好調だった。また、洗濯機、デジタルカメラが堅調だった。

【ドラッグストア】

食品は新店・改装効果に加え、飲料、アイスが気温高で好調だった。また、飲食料品の価格上昇も影響した。そのほか、総合感冒薬、殺虫剤、日焼け止め、制汗剤が伸長した。

(2)乗用車新車登録・届出数

(前年同月(期)比%)

|             |       | 2020年  | 2021年 | 2022年 | 2023年 |      |      | 2023年 |       |      |      |
|-------------|-------|--------|-------|-------|-------|------|------|-------|-------|------|------|
|             |       |        |       |       | 1-3月  | 4-6月 | 7-9月 | 6月    | 7月    | 8月   | 9月   |
| 乗用車新車登録・届出数 | 中国    | ▲ 10.1 | ▲ 4.4 | ▲ 5.9 | 19.3  | 24.2 | 13.5 | 24.4  | 13.2  | 18.7 | 9.9  |
|             | 普通乗用車 |        |       |       |       |      |      | 57.4  | 34.8  | 28.2 | 15.9 |
|             | 小型乗用車 |        |       |       |       |      |      | 8.7   | 5.2   | 10.3 | 1.8  |
|             | 軽乗用車  |        |       |       |       |      |      | 8.5   | ▲ 0.5 | 15.7 | 9.2  |
|             | 全国    | ▲ 11.5 | ▲ 3.5 | ▲ 6.2 | 16.7  | 23.5 | 13.9 | 24.0  | 11.4  | 19.9 | 11.8 |

(資料 中国運輸局)

(3)消費者物価指数(生鮮食品を除く総合指数)

(2020年基準・前年同月(期)比%)

|         |    | 2020年 | 2021年 | 2022年 | 2023年 |      |      | 2023年 |     |     |     |
|---------|----|-------|-------|-------|-------|------|------|-------|-----|-----|-----|
|         |    |       |       |       | 1-3月  | 4-6月 | 7-9月 | 6月    | 7月  | 8月  | 9月  |
| 消費者物価指数 | 中国 | ▲ 0.1 | ▲ 0.2 | 2.4   | 3.7   | 3.4  | 2.9  | 3.3   | 3.3 | 3.1 | 2.5 |
|         | 全国 | ▲ 0.2 | ▲ 0.2 | 2.3   | 3.5   | 3.3  | 3.0  | 3.3   | 3.1 | 3.1 | 2.8 |

(資料 総務省)

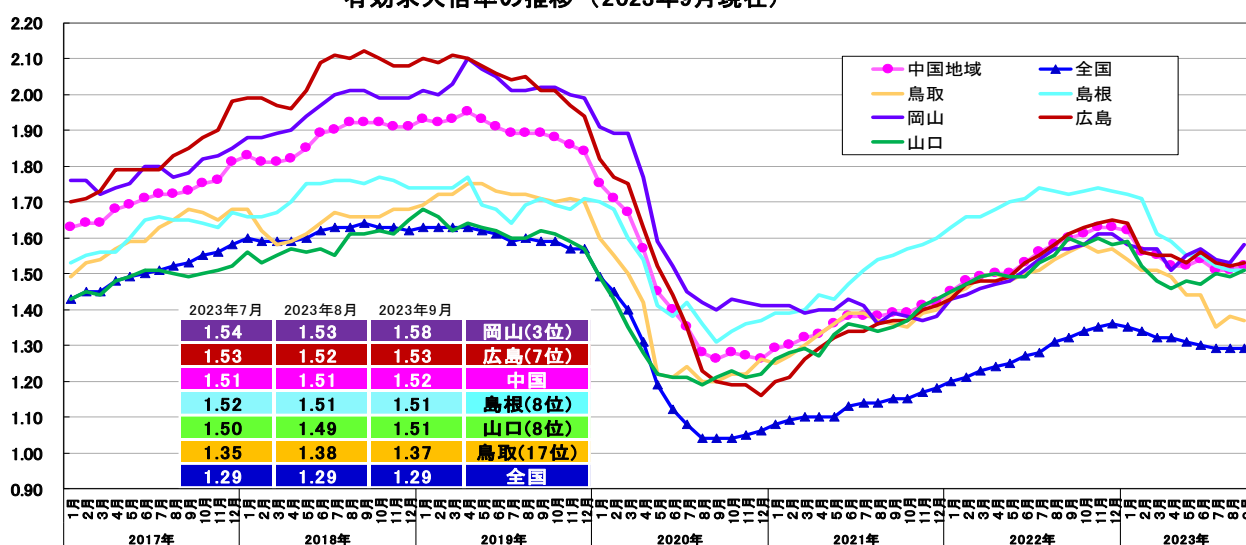
3. 雇用 ～有効求人倍率は前月に比べ上昇、新規求人数は前月比で減少～

9月の有効求人倍率は、1.52と、前月の値を0.01ポイント上回った。また、新規求人数(季節調整値)は、前月比▲0.7%と2か月ぶりの減少となった。

|                       |    | 2020年   | 2021年   | 2022年   | 2023年   | 2023年   | 2023年   | 2023年   | 2023年   | 2023年   | 2023年   |
|-----------------------|----|---------|---------|---------|---------|---------|---------|---------|---------|---------|---------|
| (季節調整値) <sup>※1</sup> |    |         |         |         | 1-3月    | 4-6月    | 7-9月    | 6月      | 7月      | 8月      | 9月      |
| 有効求人倍率                | 中国 | 1.43    | 1.36    | 1.55    | 1.58    | 1.53    | 1.51    | 1.54    | 1.51    | 1.51    | 1.52    |
|                       | 全国 | 1.18    | 1.13    | 1.28    | 1.34    | 1.31    | 1.29    | 1.30    | 1.29    | 1.29    | 1.29    |
| 新規求人倍率                | 中国 | 2.32    | 2.38    | 2.66    | 2.60    | 2.61    | 2.56    | 2.71    | 2.52    | 2.59    | 2.56    |
|                       | 全国 | 1.95    | 2.02    | 2.26    | 2.33    | 2.30    | 2.28    | 2.32    | 2.27    | 2.33    | 2.22    |
| 新規求人数                 | 中国 | 56,262  | 57,543  | 63,736  | 62,086  | 62,642  | 62,111  | 62,935  | 61,518  | 62,624  | 62,191  |
|                       |    | ▲ 20.8  | 2.3     | 10.8    | ▲ 4.0   | 0.9     | ▲ 0.8   | ▲ 0.7   | ▲ 2.3   | 1.8     | ▲ 0.7   |
| 上段:人<br>下段:前月(年・期)比%  | 中国 | 750,892 | 781,600 | 866,402 | 883,952 | 863,640 | 856,304 | 849,011 | 856,868 | 881,253 | 830,791 |
|                       |    | ▲ 21.7  | 4.1     | 10.8    | 0.2     | ▲ 2.3   | ▲ 0.8   | ▲ 2.8   | 0.9     | 2.8     | ▲ 5.7   |
| 完全失業率 <sup>※2</sup>   | 中国 | 2.5     | 2.4     | 2.2     | 2.0     | 2.5     | 1.9     | —       | —       | —       | —       |
|                       | 全国 | 2.9     | 2.8     | 2.6     | 2.6     | 2.7     | 2.6     | 2.5     | 2.7     | 2.7     | 2.6     |

(資料:厚生労働省、総務省)

有効求人倍率の推移 (2023年9月現在)



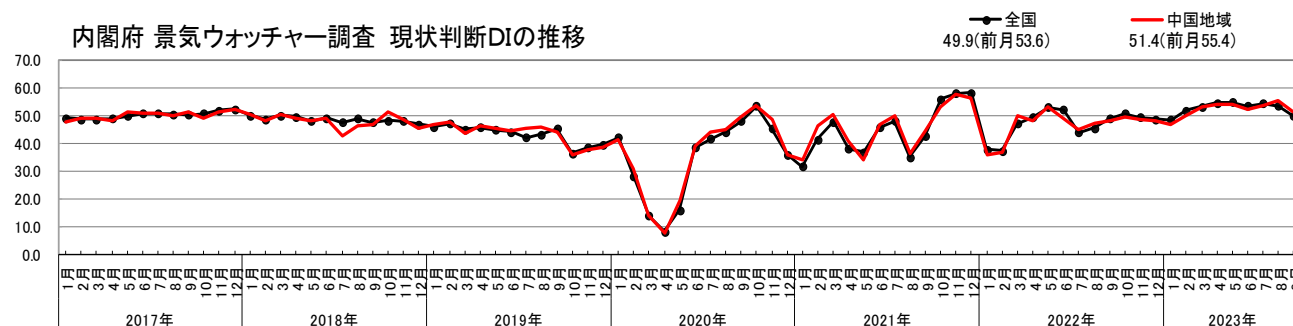
(資料:厚生労働省)

4. 景況感 ～現状は前月に比べ低下、先行きは上昇～

内閣府の景気ウォッチャー調査(令和5年9月調査結果)によると、中国地域の3か月前と比較しての景気の状態に対する判断DI(方向性)は51.4となり、前月差4.0ポイントの低下となった。

2～3か月先の景気の先行きに対する判断DIは51.8となり、同1.4ポイントの上昇となった。

内閣府 景気ウォッチャー調査 現状判断DIの推移



(資料:内閣府)

※1 年は原数値。年、四半期は平均。中国地域の年、四半期の平均は当局にて算出。

※2 年、四半期は原数値。

5. 貿易 ～輸出は前年同月比で増加、輸入は減少～

9月の輸出は、前年同月比20.7%と3か月ぶりで前年を上回った。品目別では、自動車、船舶などが前年を上回った。地域別では、北米、西欧向けなどが前年を上回った。

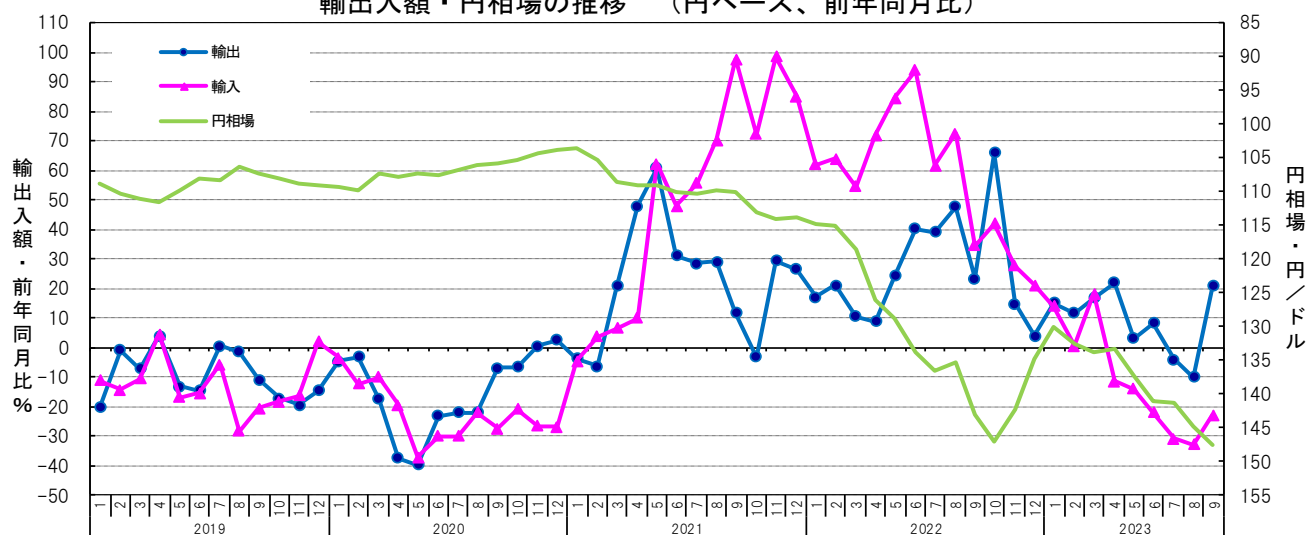
9月の輸入は、前年同月比▲23.0%と6か月連続で前年を下回った。品目別では、原油及び粗油、石炭などが前年を下回った。

(通関ベース、円ベース、前年同月(期)比%)

|                        |                         | 2020年  | 2021年  | 2022年  | 2023年  |        |        | 2023年  |        |        |        |
|------------------------|-------------------------|--------|--------|--------|--------|--------|--------|--------|--------|--------|--------|
|                        |                         |        |        |        | 1-3月   | 4-6月   | 7-9月   | 6月     | 7月     | 8月     | 9月     |
| 輸出                     | 総合                      |        |        |        |        |        |        |        |        |        |        |
|                        | 中国地域                    | ▲ 15.3 | 20.3   | 25.3   | 14.6   | 10.7   | 1.3    | 8.1    | ▲4.0   | ▲9.9   | 20.7   |
|                        | 全国                      | ▲ 11.1 | 21.5   | 18.2   | 4.8    | 1.6    | 1.1    | 1.5    | ▲0.3   | ▲0.8   | 4.3    |
|                        | 自動車(中国地域) <sup>※3</sup> | ▲ 25.3 | 12.7   | 18.9   | /      | /      | /      | 33.7   | 3.4    | 37.5   | 54.7   |
| 鉄鋼(中国地域) <sup>※3</sup> | ▲ 12.3                  | 49.7   | 36.3   | /      | /      | /      | ▲19.4  | ▲16.6  | ▲25.8  | ▲7.5   |        |
| 輸入                     | 総合                      |        |        |        |        |        |        |        |        |        |        |
|                        | 中国地域 <sup>※3</sup>      | ▲ 22.2 | 46.7   | 54.7   | 11.2   | ▲ 16.1 | ▲ 29.3 | ▲22.1  | ▲31.0  | ▲32.9  | ▲23.0  |
|                        | 全国 <sup>※3</sup>        | ▲ 13.5 | 24.8   | 39.2   | 11.2   | ▲ 8.5  | ▲ 15.9 | ▲12.9  | ▲13.6  | ▲17.6  | ▲16.4  |
|                        | 原粗油(中国地域) <sup>※3</sup> | ▲ 40.7 | 83.2   | 79.0   | /      | /      | /      | ▲33.7  | ▲55.1  | ▲45.5  | ▲47.1  |
| 石炭(中国地域) <sup>※3</sup> | ▲ 35.9                  | 71.7   | 181.6  | /      | /      | /      | ▲45.6  | ▲40.8  | ▲45.8  | ▲36.5  |        |
| 為替 <sup>※4</sup>       | 円/ドル                    | 106.78 | 109.80 | 131.38 | 132.24 | 137.30 | 144.55 | 141.19 | 141.21 | 144.77 | 147.67 |

(資料：財務省、日本銀行)

輸出入額・円相場の推移 (円ベース、前年同月比)



※3 月次は速報値。

※4 為替は東京インターバンク相場(スポット 月中平均 中心、日本銀行公表)

6. 建設動向 ～公共工事は前年同月比で横ばい、住宅建設は前年同月比で増加～

9月の中国地域の公共工事請負金額は、国、その他公共的団体で前年を下回ったものの、独立行政法人等、県、市町村で前年を上回った。合計では前年同月比0.0%と前年と同じとなった。

9月の新設住宅着工戸数は、持家、貸家で前年を下回ったものの、給与住宅、分譲住宅で前年を上回った。合計では前年同月比7.1%と3か月ぶりに前年を上回った。

(前年同月(期)比%)

|          |    | 2020年度 | 2021年度 | 2022年度 | 2023年 |       |        | 2023年 |        |        |       |
|----------|----|--------|--------|--------|-------|-------|--------|-------|--------|--------|-------|
|          |    |        |        |        | 1-3月  | 4-6月  | 7-9月   | 6月    | 7月     | 8月     | 9月    |
| 公共工事請負金額 | 中国 | ▲ 4.5  | ▲ 4.8  | ▲ 0.3  | 2.9   | 3.9   | 12.4   | 28.2  | 10.0   | 29.6   | 0.0   |
|          | 全国 | 2.3    | ▲ 8.6  | ▲ 0.4  | 14.7  | 7.1   | 1.3    | 9.9   | 6.8    | ▲ 3.6  | 0.1   |
| 新設住宅着工戸数 | 中国 | ▲ 8.9  | 9.4    | ▲ 0.3  | ▲ 2.9 | ▲ 7.6 | ▲ 13.9 | 4.8   | ▲ 26.9 | ▲ 18.4 | 7.1   |
|          | 全国 | ▲ 8.1  | 6.6    | ▲ 0.6  | 0.6   | ▲ 4.7 | ▲ 7.7  | ▲ 4.8 | ▲ 6.7  | ▲ 9.4  | ▲ 6.8 |

(資料:「公共工事請負金額(中国地域)」(西日本建設業保証(株)広島支店)、

「同(全国)」(北海道建設業信用保証(株)、東日本建設業保証(株)、西日本建設業保証(株))

「新設住宅着工戸数」(国土交通省)

7. 企業倒産 ～件数、負債総額とも前年同月比で増加～

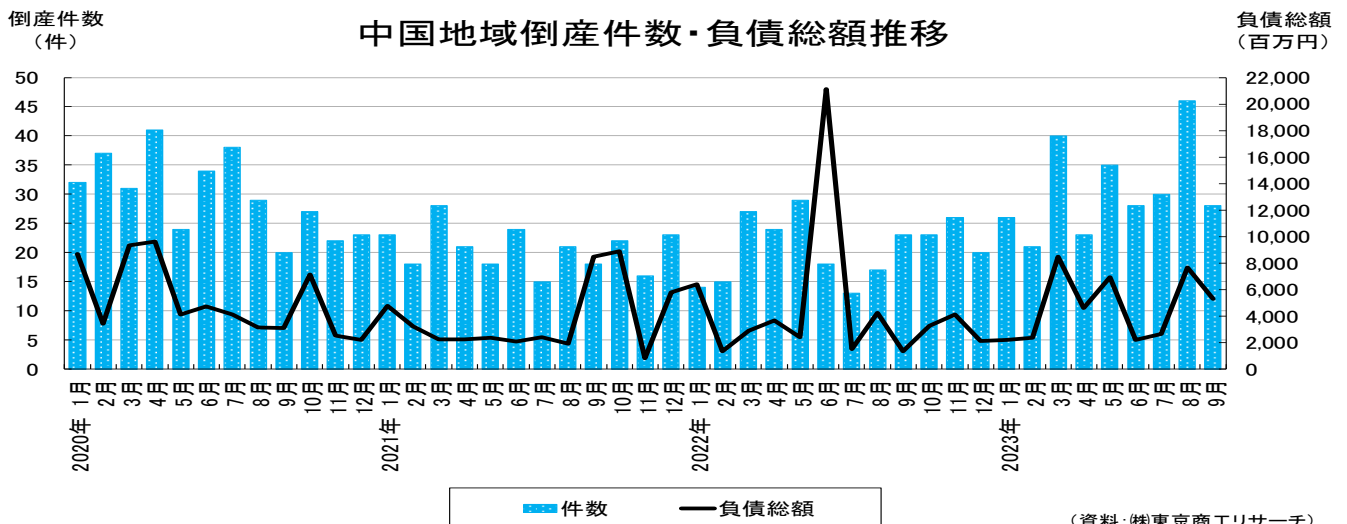
9月の企業倒産件数は28件で、前年同月比21.7%と5か月連続で前年を上回った。また、負債総額は52億9,800万円で、前年同月比+294.2%と3か月連続で前年を上回った。

業種別にみると、サービス業他が10件、建設業が7件、卸売業が4件、製造業、小売業が2件などとなった。原因別にみると、販売不振が17件、既往のシワ寄せが8件などとなった。

(前年同月(期)比%)

|        |    | 2020年  | 2021年  | 2022年 | 2023年 |        |       | 2023年  |       |       |       |
|--------|----|--------|--------|-------|-------|--------|-------|--------|-------|-------|-------|
|        |    |        |        |       | 1-3月  | 4-6月   | 7-9月  | 6月     | 7月    | 8月    | 9月    |
| 企業倒産件数 | 中国 | 2.6    | ▲ 31.0 | 0.8   | 55.4  | 21.1   | 96.2  | 55.6   | 130.8 | 170.6 | 21.7  |
|        | 全国 | ▲ 7.3  | ▲ 22.4 | 6.6   | 30.1  | 34.1   | 41.2  | 41.0   | 53.4  | 54.5  | 20.2  |
| 負債総額   | 中国 | 13.9   | ▲ 27.3 | 20.6  | 22.4  | ▲ 49.5 | 120.6 | ▲ 89.7 | 78.4  | 80.5  | 294.2 |
|        | 全国 | ▲ 14.3 | ▲ 5.7  | 102.6 | ▲ 2.3 | ▲ 54.8 | 182.4 | ▲ 87.8 | 91.7  | ▲ 2.7 | 377.6 |

(資料: (株)東京商工リサーチ)



8. 設備投資 ～2023年度計画は前年度を上回る見込み～

日本銀行広島支店の企業短期経済観測調査結果(2023年9月)によると、2023年度の設備投資計画(含む土地投資額)は、製造業が前年度比18.9%、非製造業が同3.6%となり、全産業では同11.8%となっている。

◆企業短期経済観測調査結果(2023年9月調査)

設備投資額(含む土地投資額)

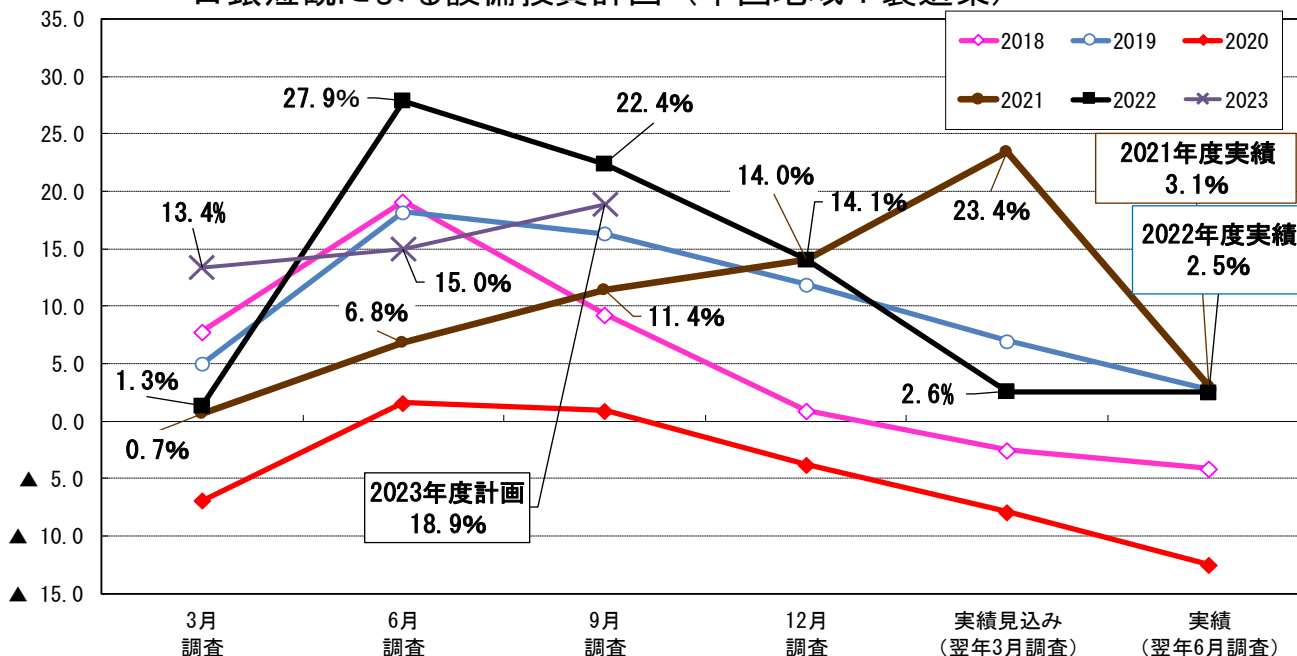
(前年度比・%)

|    |      | 2020年度<br>実績 | 2021年度<br>実績 | 2022年度<br>実績 | 2023年度<br>計画 |
|----|------|--------------|--------------|--------------|--------------|
| 中国 | 全産業  | ▲ 7.2        | ▲ 1.5        | 9.3          | 11.8         |
|    | 製造業  | ▲ 12.5       | 3.1          | 2.5          | 18.9         |
|    | 非製造業 | 0.1          | ▲ 7.1        | 18.3         | 3.6          |
| 全国 | 全産業  | ▲ 8.5        | ▲ 0.8        | 9.2          | 13.0         |
|    | 製造業  | ▲ 10.0       | 1.1          | 9.0          | 15.0         |
|    | 非製造業 | ▲ 7.5        | ▲ 1.9        | 9.3          | 11.8         |

(資料: 日本銀行、同広島支店)

(前年度比・%)

日銀短観による設備投資計画(中国地域: 製造業)



(注) 横軸に初回調査(3月調査)から実績が確定する翌年6月調査までの6調査回を取り、毎年度の設備投資計画について、調査回毎の前年比の足取り(修正パターン)をグラフで示したもの。