

2026年6月19日

中国地域鉱工業生産動向 (2026年4月 速報)

生産は緩やかな持ち直しの動きがみられる

2026年4月の鉱工業生産指数は 102.1、前月比 2.5%の上昇となった（2020年 = 100、季節調整済）。出荷は上昇、在庫は上昇、在庫率は低下となった。

2020年 = 100

項目	季節調整済指数		原指数	
		前月比(%)		前年同月比(%)
生産	(99.6) 102.1	(▲0.5) 2.5	(106.9) 101.9	(1.1) 1.7
出荷	(95.4) 97.8	(▲2.5) 2.5	(103.3) 96.3	(1.5) 2.0
在庫	(104.0) 104.1	(3.2) 0.1	(102.0) 101.4	(▲1.2) ▲5.1
在庫率	(117.2) 108.8	(3.3) ▲7.2	(102.1) 106.0	(▲1.8) ▲6.5

()内の数値は前月の確報値

- 生産は、前月比 2.5%の上昇となった。（3か月ぶりの上昇）
業種別では、食料品・たばこ工業、その他の工業、生産用機械工業などが上昇し、化学工業（除、医薬品）、非鉄金属工業、自動車（乗用車・トラック・主要部品）などが低下した。
- 出荷は、前月比 2.5%の上昇となった。（3か月ぶりの上昇）
業種別では、鉄鋼業、汎用・業務用機械工業、石油・石炭製品工業などが上昇し、化学工業（除、医薬品）、自動車（乗用車・トラック・主要部品）、非鉄金属工業などが低下した。
- 在庫は、前月比 0.1%の上昇となった。（2か月連続の上昇）
業種別では、金属製品工業、鉄鋼業、その他の工業などが上昇し、非鉄金属工業、化学工業（除、医薬品）、石油・石炭製品工業などが低下した。
- 在庫率は、前月比 ▲7.2%の低下となった。（3か月ぶりの低下）
- 主要業種の生産動向（前月比%）

自動車（乗用車・トラック・主要部品）	汎用・業務用・生産用機械工業	化学工業（除、医薬品）	電子部品・デバイス工業	鉄鋼業
▲0.8	1.0	▲9.6	10.6	2.3

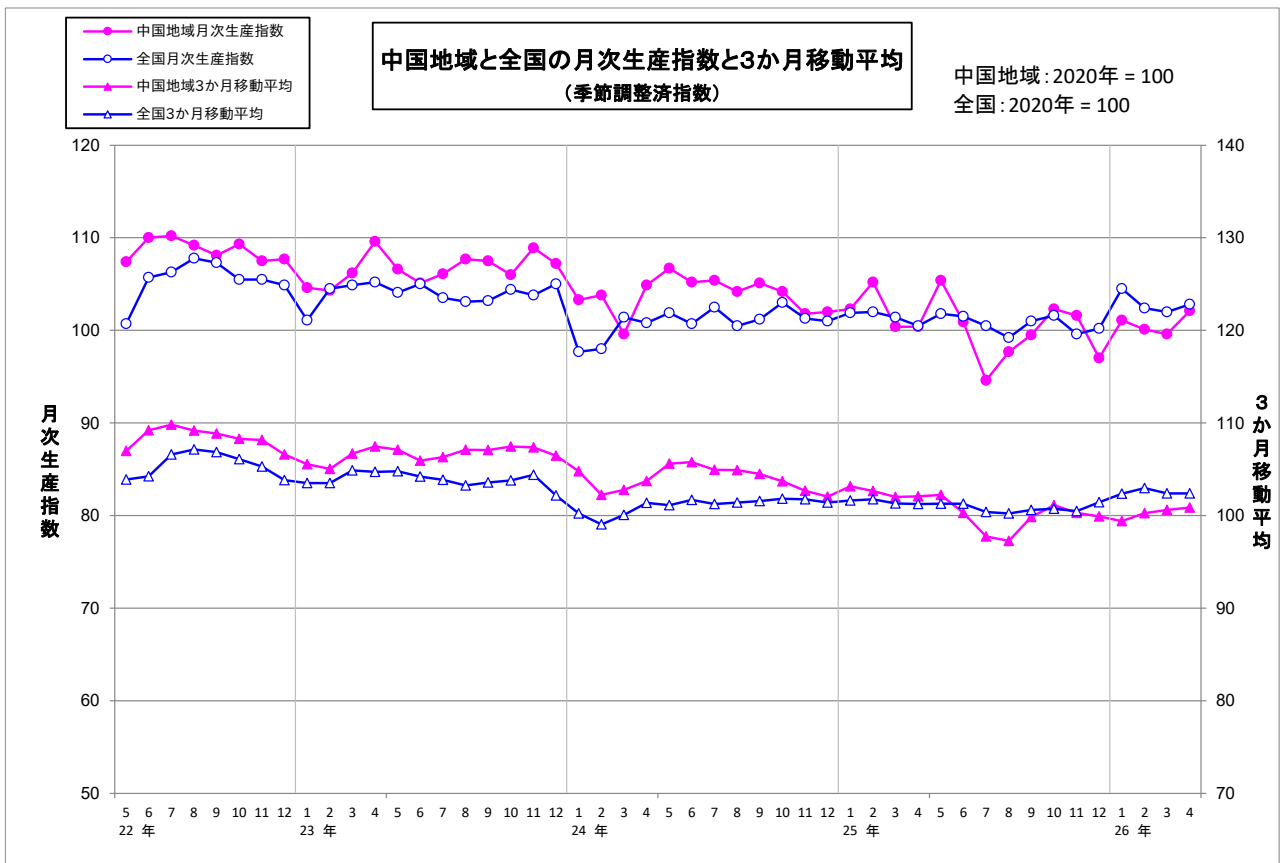
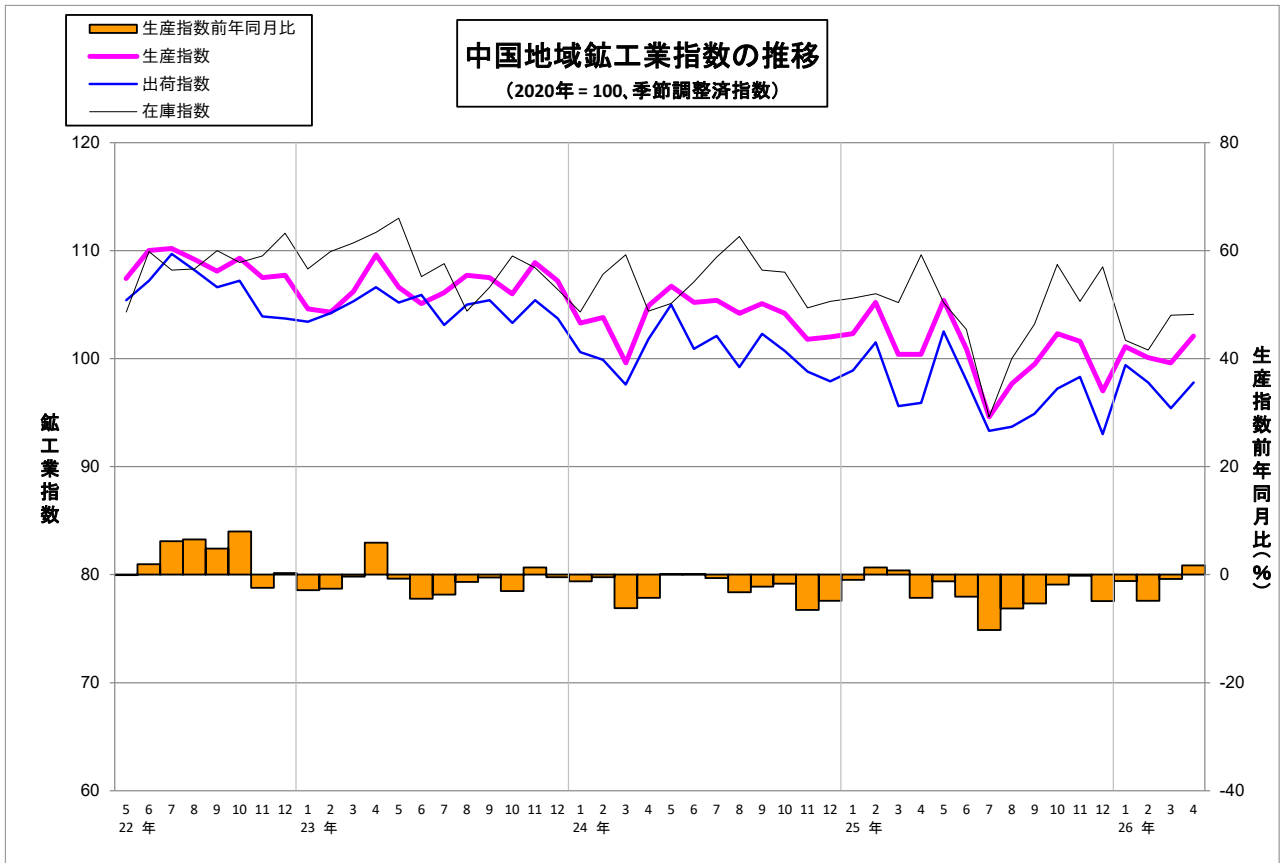
【参考：全国の動向】

－生産は一進一退－

生産指数は 102.8、前月比 0.8%の上昇。出荷は上昇、在庫は低下、在庫率は低下であった。

次回公表予定【2026年5月分速報】 2026年7月16日

（本発表資料のお問合せ先）
総務企画部企画調査課長 中野伸二
電話：082-224-5633
メール：bz1-chugoku-chosa@meti.go.jp



注: 直近月は、2か月分の平均

上昇・低下に寄与した主な業種とその品目（前月比）

＜生産の動向＞

上昇業種 14

低下業種 7

上昇した主な業種	前月比	前年同月比	上昇した主な品目
食料品・たばこ工業	5.1	7.0	蒸留酒・混成酒、ビール・発泡酒、冷凍水産食品
その他の工業	24.0	16.6	マーキングペン・ボールペン、金属製家具、流し台・調理台・システムキッチン
生産用機械工業	3.1	17.7	半導体・フラットパネルディスプレイ製造装置、印刷機械、紙工機械
低下した主な業種	前月比	前年同月比	低下した主な品目
化学工業（除、医薬品）	▲ 9.6	▲ 17.6	パラキシレン・高純度テレフタル酸、塩化ビニルモノマー、合成ゴム
非鉄金属工業	▲ 18.5	▲ 8.4	非鉄金属地金（鉛・亜鉛を除く）、ダイカスト、電線・ケーブル（銅・アルミニウム）
自動車（乗用車・トラック・主要部品）	▲ 0.8	10.3	シャシー・車体部品、トラック・同荷台、駆動伝導・操縦装置部品

＜出荷の動向＞

上昇業種 16

低下業種 5

上昇した主な業種	前月比	前年同月比	上昇した主な品目
鉄鋼業	5.1	▲ 3.2	普通鋼冷延広幅帯鋼、亜鉛めっき鋼板、普通鋼鋼板
汎用・業務用機械工業	7.9	2.4	圧縮機、タービン部品・付属品、エンジン駆動式室外ユニット・チリングユニット
石油・石炭製品工業	5.9	▲ 9.7	軽油、精製・混合原料油、ナフサ
低下した主な業種	前月比	前年同月比	低下した主な品目
化学工業（除、医薬品）	▲ 7.3	▲ 16.7	パラキシレン・高純度テレフタル酸、塩化ビニルモノマー、触媒
自動車（乗用車・トラック・主要部品）	▲ 2.0	14.2	乗用車（普通・小型・軽）、シャシー・車体部品、駆動伝導・操縦装置部品
非鉄金属工業	▲ 7.7	▲ 3.3	非鉄金属地金（鉛・亜鉛を除く）、伸銅製品、ダイカスト

＜在庫の動向＞

上昇業種 4

低下業種 12

上昇した主な業種	前月比	前年同月比	上昇した主な品目
金属製品工業	1.9	▲ 19.4	飲料用アルミニウム缶、ドラム缶
鉄鋼業	0.3	5.9	ティンフリースチール、特殊鋼鋼管、特殊鋼冷間仕上鋼材
その他の工業	1.8	▲ 4.2	木製ベッド、木製棚
低下した主な業種	前月比	前年同月比	低下した主な品目
非鉄金属工業	▲ 31.7	▲ 17.9	非鉄金属地金（鉛・亜鉛を除く）、鉛・亜鉛
化学工業（除、医薬品）	▲ 1.5	▲ 8.5	合成ゴム、ケトン類、プロピレン
石油・石炭製品工業	▲ 9.7	3.0	ナフサ、軽油、重油

鉱工業指数表

〈中国地域〉

(2020年 = 100)

	生産指数			出荷指数			在庫指数 (末)			在庫率指数		
	指数	前月 (期)比	前年 (同月期)	指数	前月 (期)比	前年 (同月期)	指数	前月 (期)比	前年 (同月期)	指数	前月 (期)比	前年 (同月期)
2023年	106.7	-	▲ 0.9	104.7	-	▲ 1.1	102.6	-	▲ 4.5	112.5	-	10.2
2024年	104.3	-	▲ 2.2	101.0	-	▲ 3.5	100.9	-	▲ 1.7	112.0	-	▲ 0.4
2025年	100.5	-	▲ 3.6	96.7	-	▲ 4.3	104.0	-	3.1	115.0	-	2.7
2025年Ⅰ期	102.6	▲ 0.1	▲ 1.3	98.7	▲ 0.4	▲ 2.7	105.2	▲ 0.1	▲ 4.0	114.5	0.2	2.4
2025年Ⅱ期	102.2	▲ 0.4	▲ 3.2	98.8	0.1	▲ 3.7	102.7	▲ 2.4	▲ 4.2	113.7	▲ 0.7	7.1
2025年Ⅲ期	97.3	▲ 4.8	▲ 7.3	94.0	▲ 4.9	▲ 7.2	103.2	0.5	▲ 4.6	115.7	1.8	▲ 0.3
2025年Ⅳ期	100.3	3.1	▲ 2.9	96.2	2.3	▲ 3.4	108.5	5.1	3.1	116.4	0.6	1.9
r 2026年Ⅰ期	100.3	0.0	▲ 2.2	97.5	1.4	▲ 1.0	104.0	▲ 4.1	▲ 1.2	112.4	▲ 3.4	▲ 1.8
2025年01月	102.3	0.3	▲ 1.0	98.9	1.0	▲ 1.7	105.6	0.3	1.3	106.2	▲ 6.5	▲ 5.4
2025年02月	105.2	2.8	▲ 3.7	101.5	2.6	▲ 4.2	106.0	0.4	▲ 1.7	117.8	10.9	9.7
2025年03月	100.4	▲ 4.6	0.8	95.6	▲ 5.8	▲ 2.0	105.2	▲ 0.8	▲ 4.0	119.4	1.4	3.8
2025年04月	100.4	0.0	▲ 4.3	95.9	0.3	▲ 5.8	109.6	4.2	5.0	116.3	▲ 2.6	9.7
2025年05月	105.4	5.0	▲ 3.0	102.5	6.9	▲ 4.0	105.2	▲ 4.0	0.1	113.1	▲ 2.8	9.4
2025年06月	100.9	▲ 4.3	▲ 2.2	98.0	▲ 4.4	▲ 1.3	102.7	▲ 2.4	▲ 4.2	111.7	▲ 1.2	2.4
2025年07月	94.6	▲ 6.2	▲ 10.3	93.3	▲ 4.8	▲ 8.6	94.6	▲ 7.9	▲ 13.6	108.3	▲ 3.0	0.7
2025年08月	97.7	3.3	▲ 8.0	93.7	0.4	▲ 7.2	100.0	5.7	▲ 10.1	127.0	17.3	0.4
2025年09月	99.5	1.8	▲ 3.5	94.9	1.3	▲ 5.7	103.2	3.2	▲ 4.6	111.8	▲ 12.0	▲ 2.2
2025年10月	102.3	2.8	▲ 1.8	97.2	2.4	▲ 3.4	108.7	5.3	0.7	116.6	4.3	1.7
2025年11月	101.6	▲ 0.7	▲ 3.6	98.3	1.1	▲ 3.4	105.3	▲ 3.1	0.6	118.9	2.0	3.9
2025年12月	97.0	▲ 4.5	▲ 3.1	93.0	▲ 5.4	▲ 3.4	108.5	3.0	3.1	113.8	▲ 4.3	0.2
2026年01月	101.1	4.2	▲ 3.0	99.4	6.9	▲ 1.2	101.7	▲ 6.3	▲ 3.7	106.4	▲ 6.5	0.3
2026年02月	100.1	▲ 1.0	▲ 4.9	97.8	▲ 1.6	▲ 3.7	100.8	▲ 0.9	▲ 4.9	113.5	6.7	▲ 3.6
r 2026年03月	99.6	▲ 0.5	1.1	95.4	▲ 2.5	1.5	104.0	3.2	▲ 1.2	117.2	3.3	▲ 1.8
p 2026年04月	102.1	2.5	1.7	97.8	2.5	2.0	104.1	0.1	▲ 5.1	108.8	▲ 7.2	▲ 6.5

〈全国〉

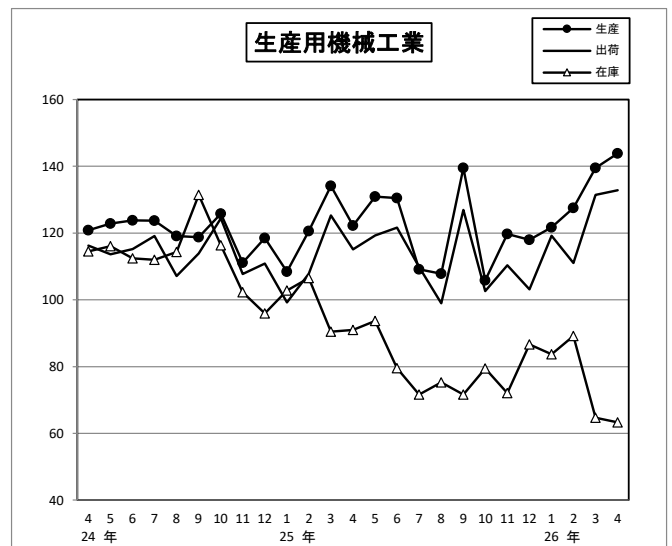
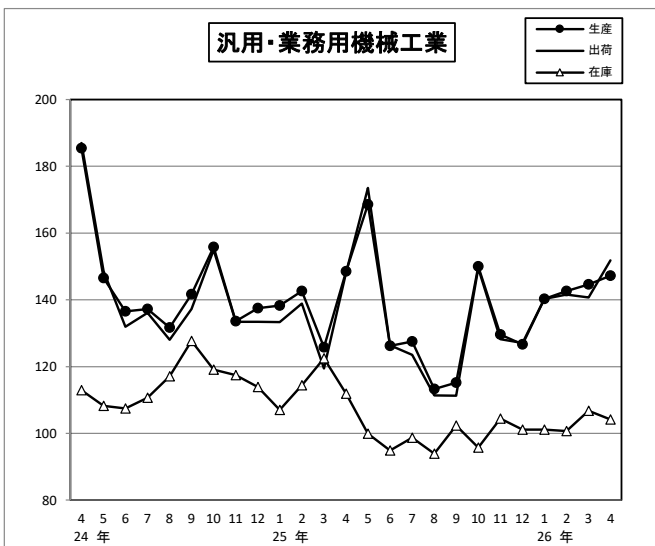
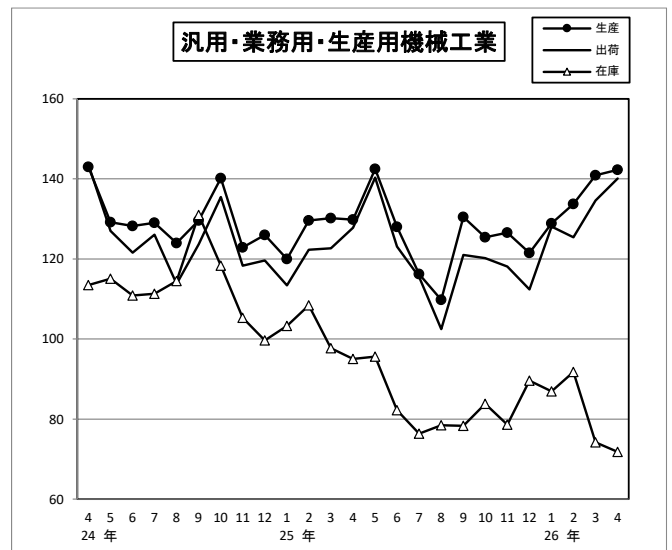
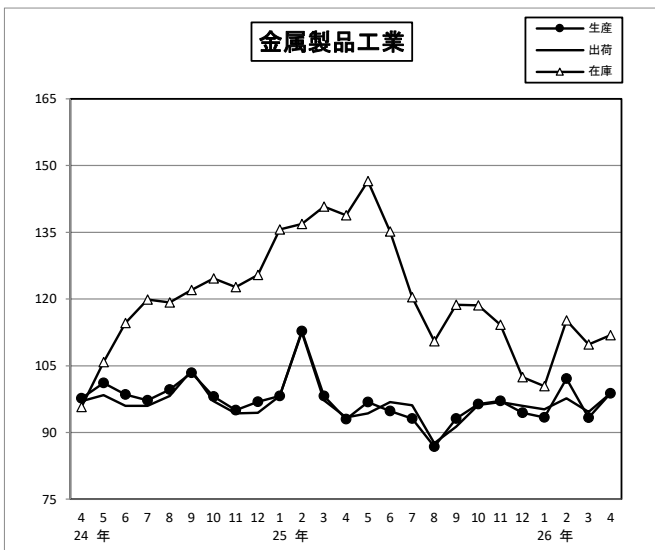
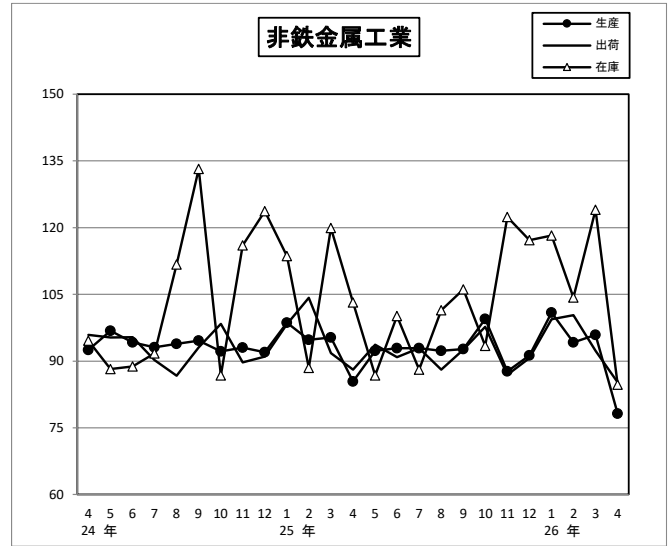
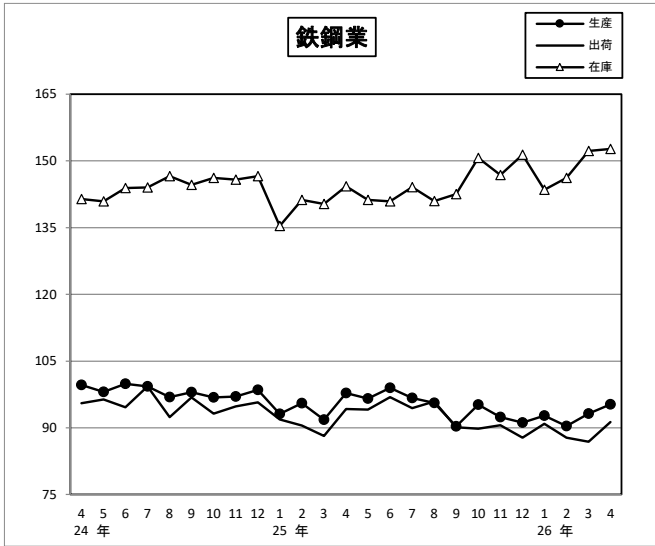
(2020年 = 100)

	生産指数			出荷指数			在庫指数 (末)			在庫率指数		
	指数	前月 (期)比	前年 (同月期)	指数	前月 (期)比	前年 (同月期)	指数	前月 (期)比	前年 (同月期)	指数	前月 (期)比	前年 (同月期)
2023年	103.9	-	▲ 1.3	103.2	-	▲ 0.7	100.7	-	▲ 0.5	104.0	-	7.7
2024年	101.2	-	▲ 2.6	99.9	-	▲ 3.2	98.8	-	▲ 1.9	106.1	-	2.0
2025年	100.9	-	▲ 0.3	99.5	-	▲ 0.4	96.0	-	▲ 2.8	106.2	-	0.1
2025年Ⅰ期	101.8	0.0	0.7	99.7	▲ 0.3	0.7	101.7	0.6	▲ 0.6	106.1	▲ 0.9	1.1
2025年Ⅱ期	101.3	▲ 0.5	0.0	100.0	0.3	▲ 0.3	99.7	▲ 2.0	▲ 3.0	106.4	0.3	0.3
2025年Ⅲ期	100.2	▲ 1.1	▲ 0.7	99.1	▲ 0.9	▲ 1.1	99.8	0.1	▲ 2.3	107.3	0.8	0.4
2025年Ⅳ期	100.5	0.3	▲ 1.0	99.5	0.4	▲ 0.8	98.6	▲ 1.2	▲ 2.8	105.2	▲ 2.0	▲ 1.6
r 2026年Ⅰ期	103.0	2.5	1.2	100.8	1.3	1.2	96.3	▲ 2.3	▲ 5.3	102.3	▲ 2.8	▲ 3.4
2025年01月	101.9	0.9	2.1	99.1	▲ 0.4	2.0	102.1	1.0	0.8	106.7	▲ 0.2	1.3
2025年02月	102.0	0.1	0.3	100.7	1.6	1.3	101.6	▲ 0.5	▲ 0.7	104.5	▲ 2.1	1.5
2025年03月	101.4	▲ 0.6	0.0	99.3	▲ 1.4	▲ 0.8	101.7	0.1	▲ 0.6	107.0	2.4	0.6
2025年04月	100.5	▲ 0.9	▲ 0.7	99.2	▲ 0.1	▲ 0.8	101.1	▲ 0.6	▲ 1.2	106.8	▲ 0.2	0.6
2025年05月	101.8	1.3	▲ 2.9	100.4	1.2	▲ 3.0	100.0	▲ 1.1	▲ 3.0	106.0	▲ 0.7	1.9
2025年06月	101.5	▲ 0.3	3.4	100.3	▲ 0.1	2.9	99.7	▲ 0.3	▲ 3.0	106.5	0.5	▲ 1.6
2025年07月	100.5	▲ 1.0	▲ 1.5	98.8	▲ 1.5	▲ 2.5	100.1	0.4	▲ 2.3	106.8	0.3	1.4
2025年08月	99.2	▲ 1.3	▲ 3.3	98.9	0.1	▲ 2.5	99.5	▲ 0.6	▲ 2.9	108.4	1.5	0.9
2025年09月	101.0	1.8	2.2	99.6	0.7	1.6	99.8	0.3	▲ 2.3	106.7	▲ 1.6	▲ 1.2
2025年10月	101.6	0.6	0.1	100.5	0.9	0.2	99.9	0.1	▲ 1.9	104.8	▲ 1.8	▲ 2.1
2025年11月	99.6	▲ 2.0	▲ 4.2	99.5	▲ 1.0	▲ 3.0	98.0	▲ 1.9	▲ 4.1	104.7	▲ 0.1	▲ 0.6
2025年12月	100.2	0.6	0.9	98.4	▲ 1.1	0.3	98.6	0.6	▲ 2.8	106.1	1.3	▲ 2.3
2026年01月	104.5	4.3	0.7	102.1	3.8	1.2	97.8	▲ 0.8	▲ 4.3	101.2	▲ 4.6	▲ 3.7
2026年02月	102.4	▲ 2.0	0.4	100.6	▲ 1.5	▲ 0.1	98.1	0.3	▲ 3.4	103.2	2.0	▲ 1.3
r 2026年03月	102.0	▲ 0.4	2.4	99.7	▲ 0.9	2.2	96.3	▲ 1.8	▲ 5.3	102.5	▲ 0.7	▲ 5.6
p 2026年04月	102.8	0.8	2.3	101.2	1.5	2.0	96.1	▲ 0.2	▲ 4.9	101.8	▲ 0.7	▲ 4.7

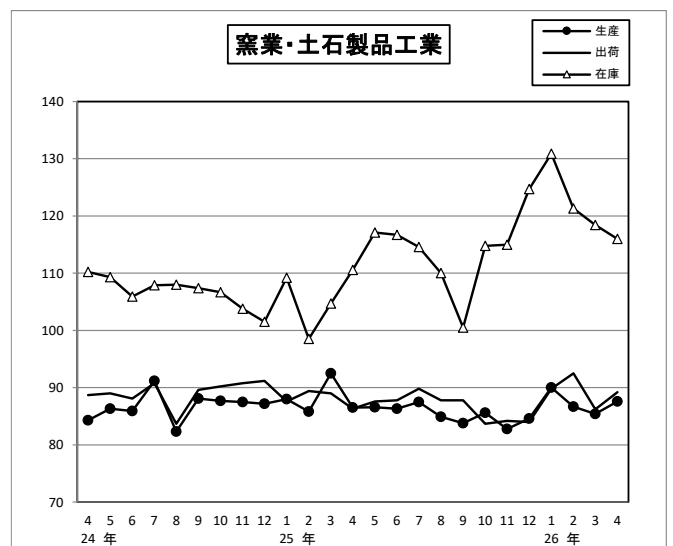
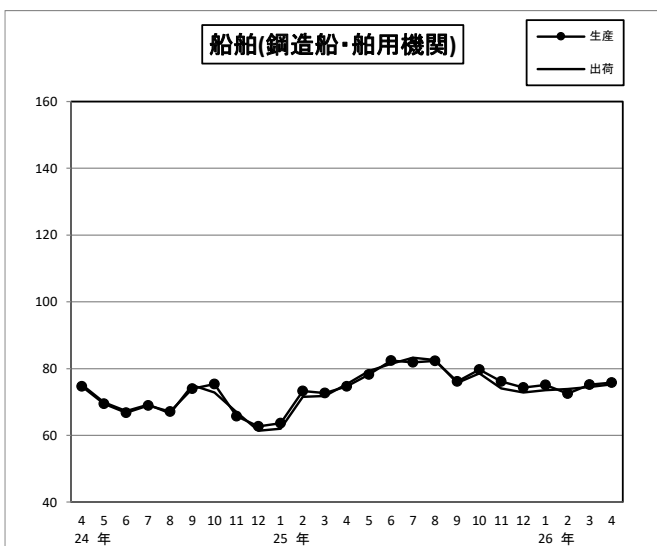
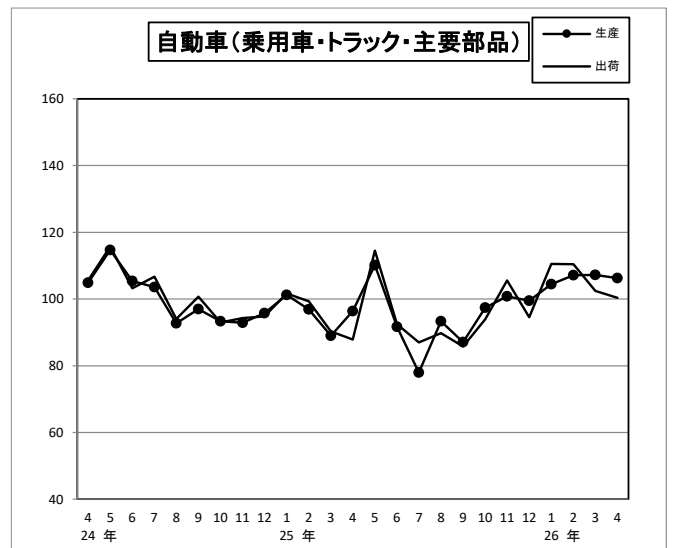
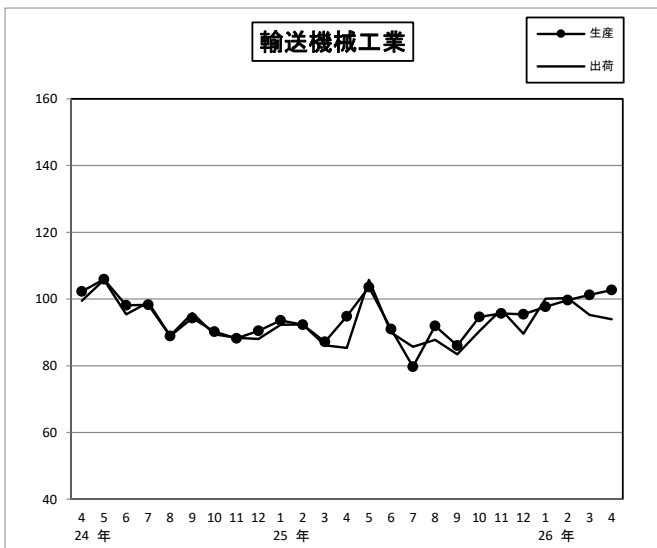
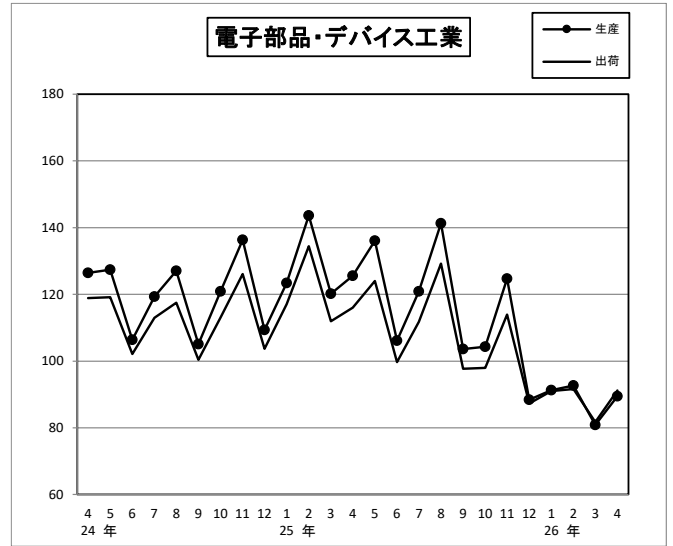
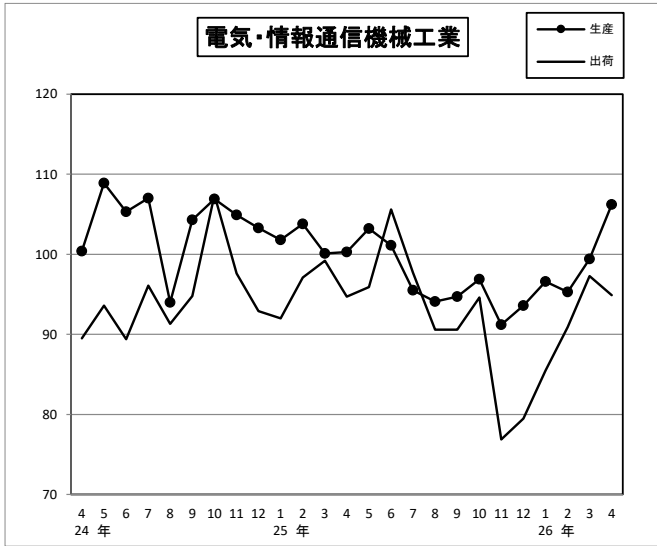
注1. 四半期・月次の指数及び前月(期)比は、季節調整済指数。年次の指数及び前年(同月期)比は、原指数。各比率は、伸び率(%)。

注2. rは確報値、pは速報値。

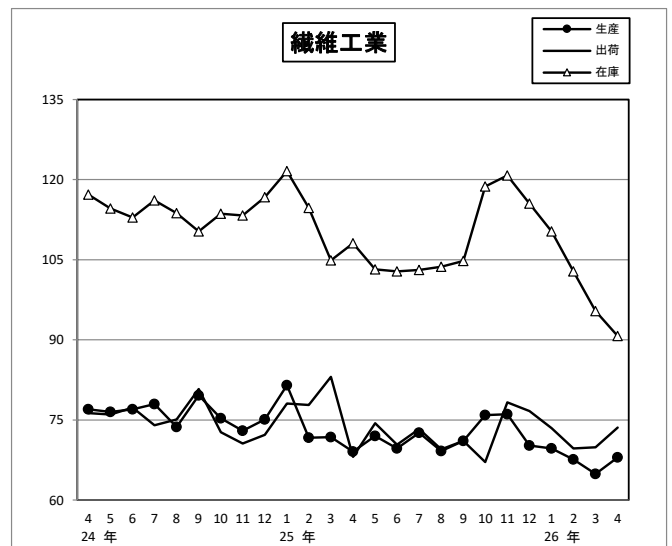
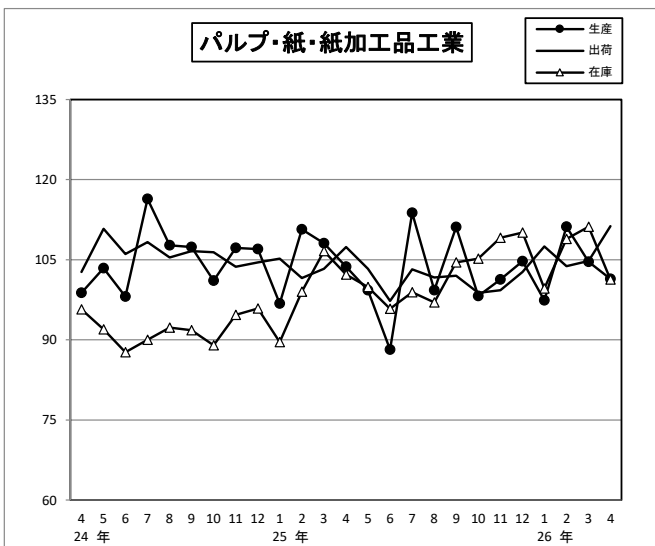
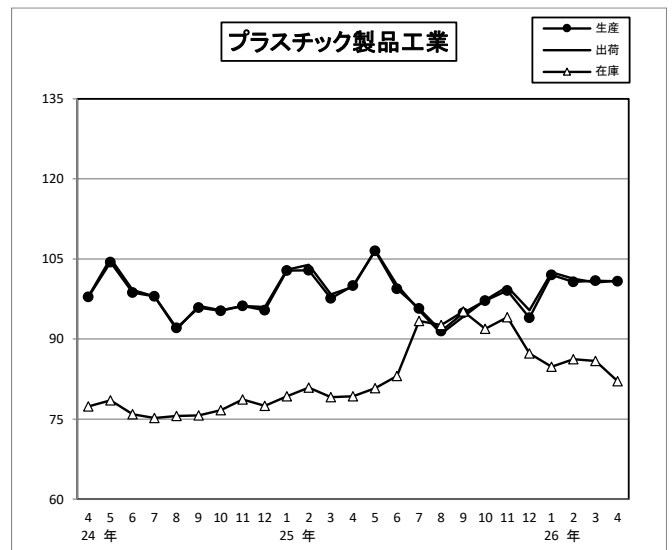
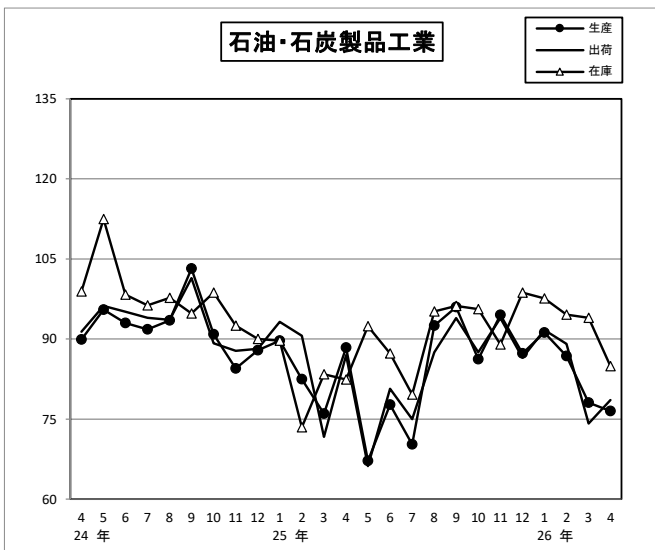
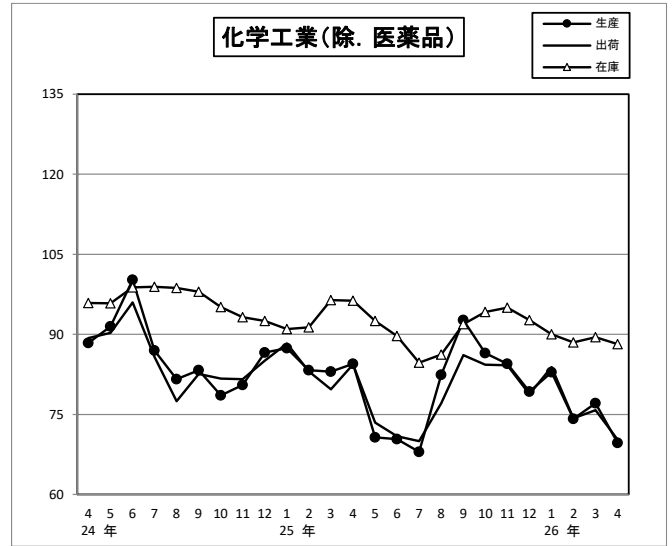
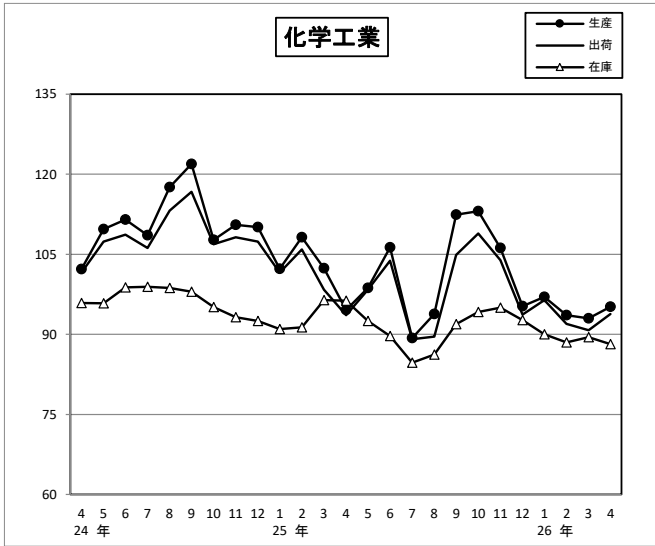
主要業種別指数の推移 (2020年 = 100、季節調整済指数)



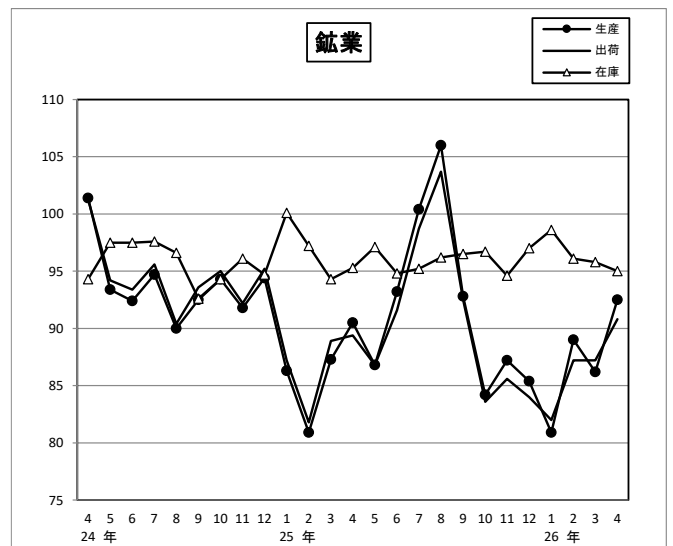
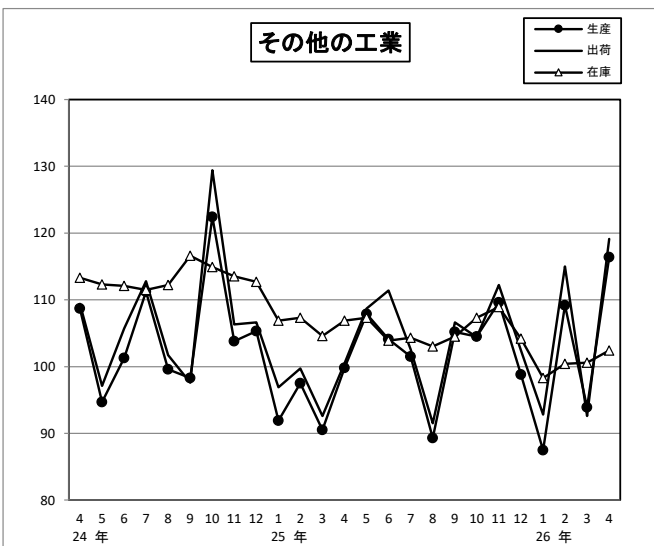
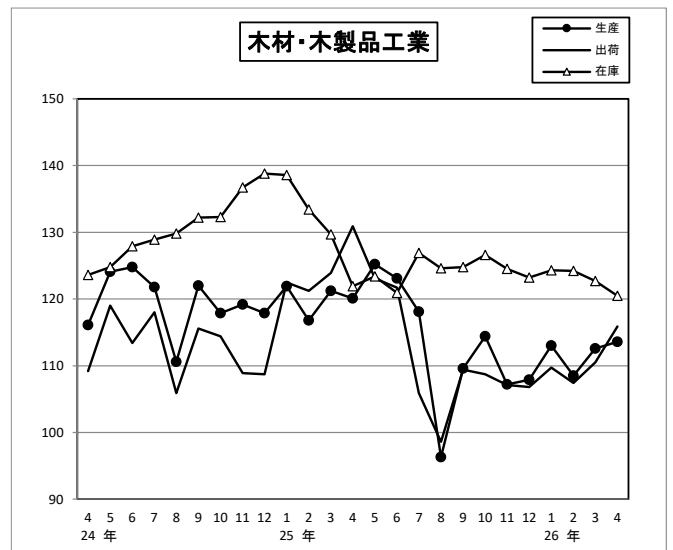
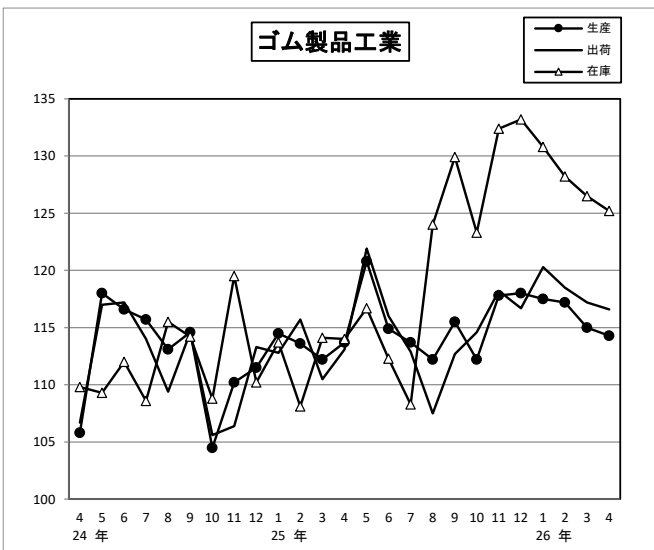
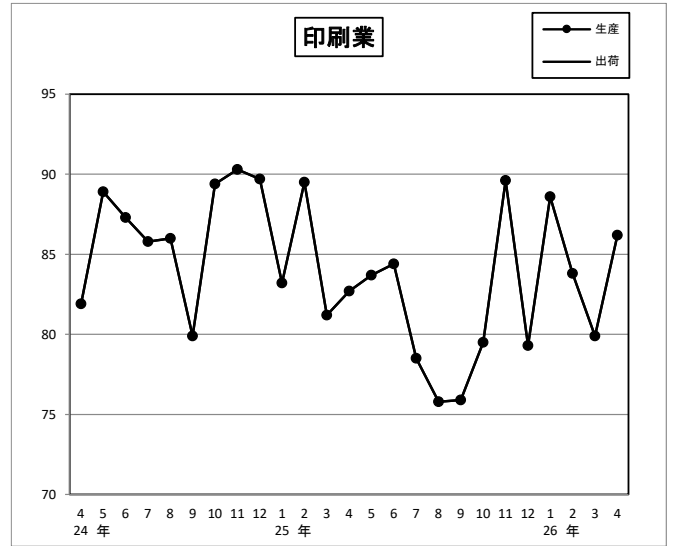
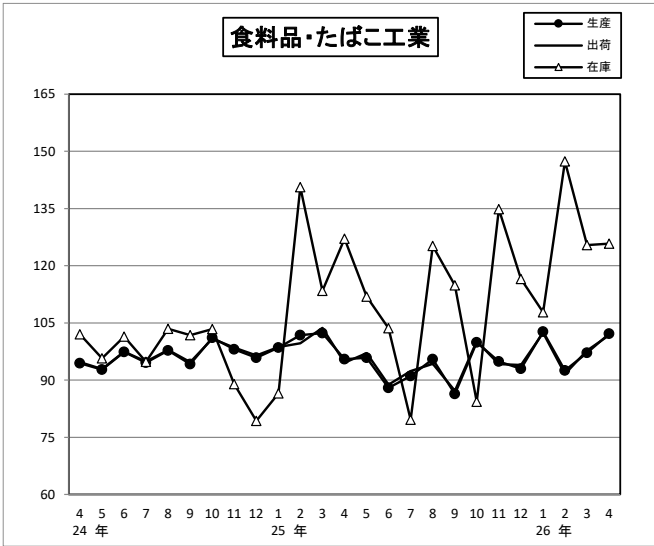
主要業種別指数の推移 (2020年 = 100、季節調整済指数)



主要業種別指数の推移 (2020年 = 100、季節調整済指数)



主要業種別指数の推移 (2020年 = 100、季節調整済指数)



中国地域鋳工業指数

(2026年 04月 速報) 《生産》

(2020年 = 100)

	ウエイト	【原指数】			前年 同月比 (%)	【季節調整済指数】			前月比 (%)
		'25年04月	'26年03月	'26年04月		'26年02月	'26年03月	'26年04月	
鋳工業	10000.0	100.2	106.9	101.9	1.7	100.1	99.6	102.1	2.5
製造工業	9995.4	100.2	106.9	101.9	1.7	100.1	99.6	102.1	2.5
○ 鉄鋼業	462.4	95.0	100.7	92.5	▲ 2.6	90.4	93.2	95.3	2.3
○ 非鉄金属工業	165.7	84.2	99.7	77.1	▲ 8.4	94.2	95.9	78.2	▲ 18.5
○ 金属製品工業	475.8	92.6	97.9	98.4	6.3	102.1	93.3	98.8	5.9
○ 汎用・業務用機械工業	479.8	131.5	152.2	130.3	▲ 0.9	142.6	144.6	147.2	1.8
○ 生産用機械工業	728.5	113.2	156.7	133.2	17.7	127.5	139.5	143.8	3.1
○ 電気・情報通信機械工業	268.8	95.3	108.4	100.9	5.9	95.3	99.4	106.2	6.8
○ 電子部品・デバイス工業	596.8	119.7	83.8	85.3	▲ 28.7	92.7	80.9	89.5	10.6
○ 輸送機械工業	1948.7	85.5	109.2	92.6	8.3	99.7	101.2	102.7	1.5
○ 窯業・土石製品工業	398.4	87.0	89.0	88.1	1.3	86.7	85.4	87.6	2.6
○ 化学工業	1732.1	104.3	98.0	104.9	0.6	93.6	93.0	95.2	2.4
○ 石油・石炭製品工業	282.3	78.8	74.0	68.2	▲ 13.5	86.8	78.1	76.5	▲ 2.0
○ プラスチック製品工業	452.9	102.7	107.6	103.5	0.8	100.7	100.9	100.8	▲ 0.1
○ パルプ・紙・紙加工品工業	156.1	92.4	118.7	90.4	▲ 2.2	111.2	104.6	101.4	▲ 3.1
○ 繊維工業	208.0	70.7	71.4	69.6	▲ 1.6	67.6	64.9	68.0	4.8
○ 食料品・たばこ工業	1003.5	105.4	97.3	112.8	7.0	92.5	97.2	102.2	5.1
○ 印刷業	124.5	90.5	108.9	94.3	4.2	83.8	79.9	86.2	7.9
○ ゴム製品工業	215.5	119.8	124.2	120.4	0.5	117.2	115.0	114.3	▲ 0.6
○ 木材・木製品工業	154.9	126.0	122.0	119.2	▲ 5.4	108.5	112.6	113.6	0.9
○ その他の工業	140.7	107.3	107.7	125.1	16.6	109.2	93.9	116.4	24.0
○ 鋳業	4.6	91.6	92.5	93.7	2.3	89.0	86.2	92.5	7.3
(再掲)									
鋳工業 (除. 汎用・業務用・生産用機械工業)	8791.7	97.4	100.3	97.8	0.4	95.6	93.9	97.6	3.9
鋳工業 (除. 自動車)	8507.3	102.5	105.6	102.9	0.4	98.4	99.1	101.1	2.0
機械工業 (汎業生用・電情・電デバ・輸送)	4022.6	101.7	119.1	103.9	2.2	108.1	110.5	110.3	▲ 0.2
汎用・業務用・生産用機械工業	1208.3	120.4	154.9	132.0	9.6	133.7	140.9	142.3	1.0
電気機械工業総合 (電情・電デバ)	865.6	112.1	91.4	90.2	▲ 19.5	93.5	86.6	94.5	9.1
○ 自動車 (乗用車・トラック・主要部品)	1492.7	87.2	114.7	96.2	10.3	107.1	107.2	106.3	▲ 0.8
○ 船舶 (鋼造船・舶用機関)	361.5	73.8	79.9	74.9	1.5	72.5	75.2	75.8	0.8
○ 化学工業 (除. 医薬品)	1167.4	92.2	83.2	76.0	▲ 17.6	74.2	77.1	69.7	▲ 9.6

※「○」印は、上昇と低下を比較している21業種

中国地域鋳工業指数

(2026年 04月 速報) 《出荷》

(2020年 = 100)

	ウエイト	【 原 指 数 】			前年 同月比 (%)	【 季 節 調 整 済 指 数 】			前月比 (%)
		'25年04月	'26年03月	'26年04月		'26年02月	'26年03月	'26年04月	
鋳工業	10000.0	94.4	103.3	96.3	2.0	97.8	95.4	97.8	2.5
製造工業	9995.2	94.4	103.3	96.3	2.0	97.8	95.4	97.9	2.6
○ 鉄鋼業	1055.1	88.5	98.1	85.7	▲ 3.2	87.8	86.9	91.3	5.1
○ 非鉄金属工業	203.9	86.8	98.2	83.9	▲ 3.3	100.3	92.3	85.2	▲ 7.7
○ 金属製品工業	383.1	92.1	97.3	97.5	5.9	97.7	94.6	98.8	4.4
○ 汎用・業務用機械工業	390.3	127.1	152.1	130.2	2.4	141.6	140.7	151.8	7.9
○ 生産用機械工業	599.4	100.9	157.0	116.4	15.4	111.0	131.4	132.8	1.1
○ 電気・情報通信機械工業	349.6	81.5	109.4	81.7	0.2	90.9	97.3	94.9	▲ 2.5
○ 電子部品・デバイス工業	478.5	111.3	84.4	87.5	▲ 21.4	91.6	81.7	91.2	11.6
○ 輸送機械工業	1988.4	82.4	102.5	90.7	10.1	100.3	95.2	93.9	▲ 1.4
○ 窯業・土石製品工業	273.5	85.7	93.0	88.6	3.4	92.5	86.2	89.2	3.5
○ 化学工業	1397.7	101.6	96.8	101.8	0.2	92.0	90.8	93.8	3.3
○ 石油・石炭製品工業	775.5	76.5	75.0	69.1	▲ 9.7	89.1	74.2	78.6	5.9
○ プラスチック製品工業	419.5	102.1	107.3	103.2	1.1	101.3	100.6	100.9	0.3
○ パルプ・紙・紙加工品工業	166.2	100.9	110.9	104.6	3.7	103.8	104.8	111.3	6.2
○ 繊維工業	199.9	71.2	77.7	76.9	8.0	69.7	69.9	73.6	5.3
○ 食料品・たばこ工業	806.0	105.7	97.3	113.8	7.7	91.6	97.8	101.8	4.1
○ 印刷業	98.1	90.5	108.9	94.3	4.2	83.8	79.9	86.2	7.9
○ ゴム製品工業	155.1	116.7	125.8	120.3	3.1	118.5	117.2	116.6	▲ 0.5
○ 木材・木製品工業	149.5	130.6	117.5	115.7	▲ 11.4	107.4	110.5	115.9	4.9
○ その他の工業	105.9	109.2	108.0	129.4	18.5	115.0	92.6	119.1	28.6
○ 鋳業	4.8	90.9	93.8	92.3	1.5	87.2	87.2	90.8	4.1
(再掲)									
鋳工業 (除. 汎用・業務用・生産用機械工業)	9010.3	92.6	97.6	93.5	1.0	94.8	91.0	94.6	4.0
鋳工業 (除. 自動車)	8535.4	96.2	102.1	96.3	0.1	95.5	94.5	97.4	3.1
機械工業 (汎業生用・電情・電デバ・輸送)	3806.2	93.4	114.5	97.6	4.5	104.8	104.4	105.9	1.4
汎用・業務用・生産用機械工業	989.7	111.2	155.0	121.9	9.6	125.4	134.6	140.1	4.1
電気機械工業総合 (電情・電デバ)	828.1	98.7	95.0	85.0	▲ 13.9	91.5	88.8	91.5	3.0
○ 自動車 (乗用車・トラック・主要部品)	1464.6	84.4	110.1	96.4	14.2	110.4	102.4	100.4	▲ 2.0
○ 船舶(鋼造船・船用機関)	433.4	74.3	78.6	74.2	▲ 0.1	73.9	74.5	75.3	1.1
○ 化学工業 (除. 医薬品)	978.4	89.8	83.1	74.8	▲ 16.7	74.3	75.8	70.3	▲ 7.3

※「○」印は、上昇と低下を比較している21業種

中国地域鋳工業指数

(2026年 04月 速報) 《在庫》

(2020年 = 100)

	ウエイト	【 原 指 数 】			前年 同月比 (%)	【 季 節 調 整 済 指 数 】			前月比 (%)
		'25年04月	'26年03月	'26年04月		'26年02月	'26年03月	'26年04月	
		鋳工業	10000.0	106.8		102.0	101.4	▲ 5.1	
製造工業	9984.2	106.8	102.0	101.4	▲ 5.1	100.8	104.0	104.1	0.1
○ 鉄鋼業	1057.8	144.6	148.9	153.1	5.9	146.2	152.2	152.7	0.3
○ 非鉄金属工業	224.7	96.6	107.7	79.3	▲ 17.9	104.3	124.0	84.7	▲ 31.7
○ 金属製品工業	255.1	137.5	107.3	110.8	▲ 19.4	115.2	109.8	111.9	1.9
○ 汎用・業務用機械工業	75.8	113.8	99.9	106.0	▲ 6.9	100.7	106.8	104.2	▲ 2.4
○ 生産用機械工業	293.6	86.2	53.3	60.0	▲ 30.4	89.2	64.7	63.3	▲ 2.2
電気・情報通信機械工業	113.7	-	-	-	-	-	-	-	-
電子部品・デバイス工業	108.4	-	-	-	-	-	-	-	-
輸送機械工業	1464.3	-	-	-	-	-	-	-	-
○ 窯業・土石製品工業	407.0	107.4	113.7	112.7	4.9	121.3	118.4	116.0	▲ 2.0
化学工業	3402.7	98.2	89.7	89.9	▲ 8.5	88.5	89.5	88.2	▲ 1.5
○ 石油・石炭製品工業	427.3	79.0	80.8	81.4	3.0	94.6	94.0	84.9	▲ 9.7
○ プラスチック製品工業	321.0	82.1	86.2	85.0	3.5	86.2	85.9	82.1	▲ 4.4
○ パルプ・紙・紙加工品工業	265.2	98.6	110.4	97.7	▲ 0.9	108.9	111.2	101.3	▲ 8.9
○ 繊維工業	531.6	103.1	93.4	86.5	▲ 16.1	102.8	95.4	90.7	▲ 4.9
○ 食料品・たばこ工業	501.3	111.9	135.6	110.7	▲ 1.1	147.4	125.4	125.8	0.3
印刷業	-	-	-	-	-	-	-	-	-
○ ゴム製品工業	123.6	119.3	128.0	131.0	9.8	128.2	126.5	125.2	▲ 1.0
○ 木材・木製品工業	265.0	123.9	121.9	122.4	▲ 1.2	124.2	122.7	120.5	▲ 1.8
○ その他の工業	146.1	103.4	99.1	99.1	▲ 4.2	100.4	100.6	102.4	1.8
○ 鋳業	15.8	96.5	95.8	96.2	▲ 0.3	96.1	95.8	95.0	▲ 0.8
(再掲)									
鋳工業 (除. 汎用・業務用・生産用機械工業)	9630.6	107.3	103.5	102.6	▲ 4.4	101.0	105.1	105.3	0.2
鋳工業 (除. 自動車)	8535.7	-	-	-	-	-	-	-	-
機械工業 (汎業生用・電情・電デバ・輸送)	2055.8	106.3	90.6	97.2	▲ 8.6	78.7	94.3	108.9	15.5
汎用・業務用・生産用機械工業	369.4	91.9	62.8	69.5	▲ 24.4	91.8	74.2	71.8	▲ 3.2
電気機械工業総合 (電情・電デバ)	222.1	-	-	-	-	-	-	-	-
自動車 (乗用車・トラック・主要部品)	1464.3	-	-	-	-	-	-	-	-
船舶(鋼造船・舶用機関)	-	-	-	-	-	-	-	-	-
○ 化学工業 (除. 医薬品)	3402.7	98.2	89.7	89.9	▲ 8.5	88.5	89.5	88.2	▲ 1.5

※「○」印は、上昇と低下を比較している16業種

(電気・情報通信機械工業、電子部品・デバイス工業、輸送機械工業、鋳工業 (除. 自動車)、電気機械工業総合 (電情・電デバ)、自動車 (乗用車・トラック・主要部品) は、非公表扱い)

中国地域鋳工業指数

(2026年 04月 速報) 《在庫率》

(2020年 = 100)

	ウェイト	【 原 指 数 】			前年 同月比 (%)	【 季 節 調 整 済 指 数 】			前月比 (%)
		'25年04月	'26年03月	'26年04月		'26年02月	'26年03月	'26年04月	
鋳工業	7443.2	113.4	102.1	106.0	▲ 6.5	113.5	117.2	108.8	▲ 7.2
製造工業	7442.9	113.4	102.1	106.0	▲ 6.5	113.5	117.3	108.7	▲ 7.3
鉄鋼業	1057.8	150.9	136.9	143.2	▲ 5.1	152.5	149.1	140.4	▲ 5.8
非鉄金属工業	224.7	118.8	115.4	105.8	▲ 10.9	114.0	146.1	109.5	▲ 25.1
金属製品工業	82.2	108.5	77.2	81.8	▲ 24.6	99.2	81.6	96.1	17.8
汎用・業務用機械工業	61.9	345.3	62.9	87.6	▲ 74.6	118.5	79.5	71.7	▲ 9.8
生産用機械工業	293.6	123.3	35.9	87.7	▲ 28.9	104.9	57.2	78.1	36.5
電気・情報通信機械工業	113.1	-	-	-	-	-	-	-	-
電子部品・デバイス工業	2.7	-	-	-	-	-	-	-	-
輸送機械工業	1.2	-	-	-	-	-	-	-	-
窯業・土石製品工業	204.0	146.3	132.8	134.1	▲ 8.3	133.1	151.7	142.0	▲ 6.4
化学工業	3207.9	102.8	101.8	103.7	0.9	112.6	120.5	112.7	▲ 6.5
石油・石炭製品工業	321.1	93.8	88.7	126.3	34.6	94.1	108.1	108.7	0.6
プラスチック製品工業	321.0	86.5	86.3	82.5	▲ 4.6	91.3	95.3	81.0	▲ 15.0
パルプ・紙・紙加工品工業	265.2	99.7	100.2	95.4	▲ 4.3	105.5	104.7	86.5	▲ 17.4
繊維工業	324.8	108.7	106.1	91.7	▲ 15.6	102.2	127.9	105.9	▲ 17.2
食料品・たばこ工業	501.3	70.7	87.8	66.0	▲ 6.6	95.5	89.3	87.5	▲ 2.0
印刷業	-	-	-	-	-	-	-	-	-
ゴム製品工業	123.6	98.8	96.9	104.1	5.4	104.7	103.7	98.2	▲ 5.3
木材・木製品工業	265.0	93.0	102.4	104.0	11.8	116.8	110.4	100.7	▲ 8.8
その他の工業	71.8	88.3	88.0	71.4	▲ 19.1	86.9	111.8	86.0	▲ 23.1
鋳業	0.3	140.1	87.6	121.3	▲ 13.4	143.0	96.2	128.6	33.7
(再掲)									
鋳工業 (除. 汎用・業務用・生産用機械工業)	7087.7	110.9	105.2	106.9	▲ 3.6	114.4	119.8	111.9	▲ 6.6
鋳工業 (除. 自動車)	7442.0	-	-	-	-	-	-	-	-
機械工業 (汎業生用・電情・電デバ・輸送)	472.5	191.8	48.4	98.2	▲ 48.8	96.0	71.1	85.2	19.8
汎用・業務用・生産用機械工業	355.5	162.0	40.6	87.6	▲ 45.9	102.3	61.8	73.2	18.4
電気機械工業総合 (電情・電デバ)	115.8	-	-	-	-	-	-	-	-
自動車 (乗用車・トラック・主要部品)	1.2	-	-	-	-	-	-	-	-
船舶(鋼造船・舶用機関)	-	-	-	-	-	-	-	-	-
化学工業 (除. 医薬品)	3207.9	102.8	101.8	103.7	0.9	112.6	120.5	112.7	▲ 6.5

(電気・情報通信機械工業、電子部品・デバイス工業、輸送機械工業、鋳工業 (除. 自動車)、電気機械工業総合 (電情・電デバ)、自動車 (乗用車・トラック・主要部品) は、非公表扱い)