

2026年2月19日

中国地域鋳工業生産動向 (2025年12月 速報)

生産は緩やかな持ち直しの動きがみられる

2025年12月の鋳工業生産指数は 96.8、前月比 ▲4.7%の低下となった（2020年 = 100、季節調整済）。出荷は低下、在庫は上昇、在庫率は低下となった。

2020年 = 100

項 目	季節調整済指数		原 指 数	
		前 月 比(%)		前年同月比(%)
生 産	(101.6) 96.8	(▲0.7) ▲4.7	(100.7) 104.0	(▲3.6) ▲3.3
出 荷	(98.3) 92.8	(1.1) ▲5.6	(97.4) 99.8	(▲3.4) ▲3.6
在 庫	(105.3) 108.5	(▲3.1) 3.0	(103.0) 104.0	(0.6) 3.1
在 庫 率	(118.9) 113.9	(2.0) ▲4.2	(114.7) 113.2	(3.9) 0.3

() 内の数値は前月の確報値

- (1) 生産は、前月比 ▲4.7%の低下となった。（2か月連続の低下）
業種別では、窯業・土石製品工業、電気・情報通信機械工業、非鉄金属工業などが上昇し、電子部品・デバイス工業、化学工業（除、医薬品）、生産用機械工業などが低下した。
- (2) 出荷は、前月比 ▲5.6%の低下となった。（5か月ぶりの低下）
業種別では、電気・情報通信機械工業、非鉄金属工業、食料品・たばこ工業などが上昇し、自動車（乗用車・トラック・主要部品）、電子部品・デバイス工業、生産用機械工業などが低下した。
- (3) 在庫は、前月比 3.0%の上昇となった。（2か月ぶりの上昇）
業種別では、鉄鋼業、生産用機械工業、石油・石炭製品工業などが上昇し、食料品・たばこ工業、化学工業（除、医薬品）、金属製品工業などが低下した。
- (4) 在庫率は、前月比 ▲4.2%の低下となった。（3か月ぶりの低下）
- (5) 主要業種の生産動向（前月比%）

自動車（乗用車・トラック・主要部品）	汎用・業務用・生産用機械工業	化学工業（除、医薬品）	電子部品・デバイス工業	鉄鋼業
▲1.3	▲5.5	▲6.2	▲29.1	▲1.3

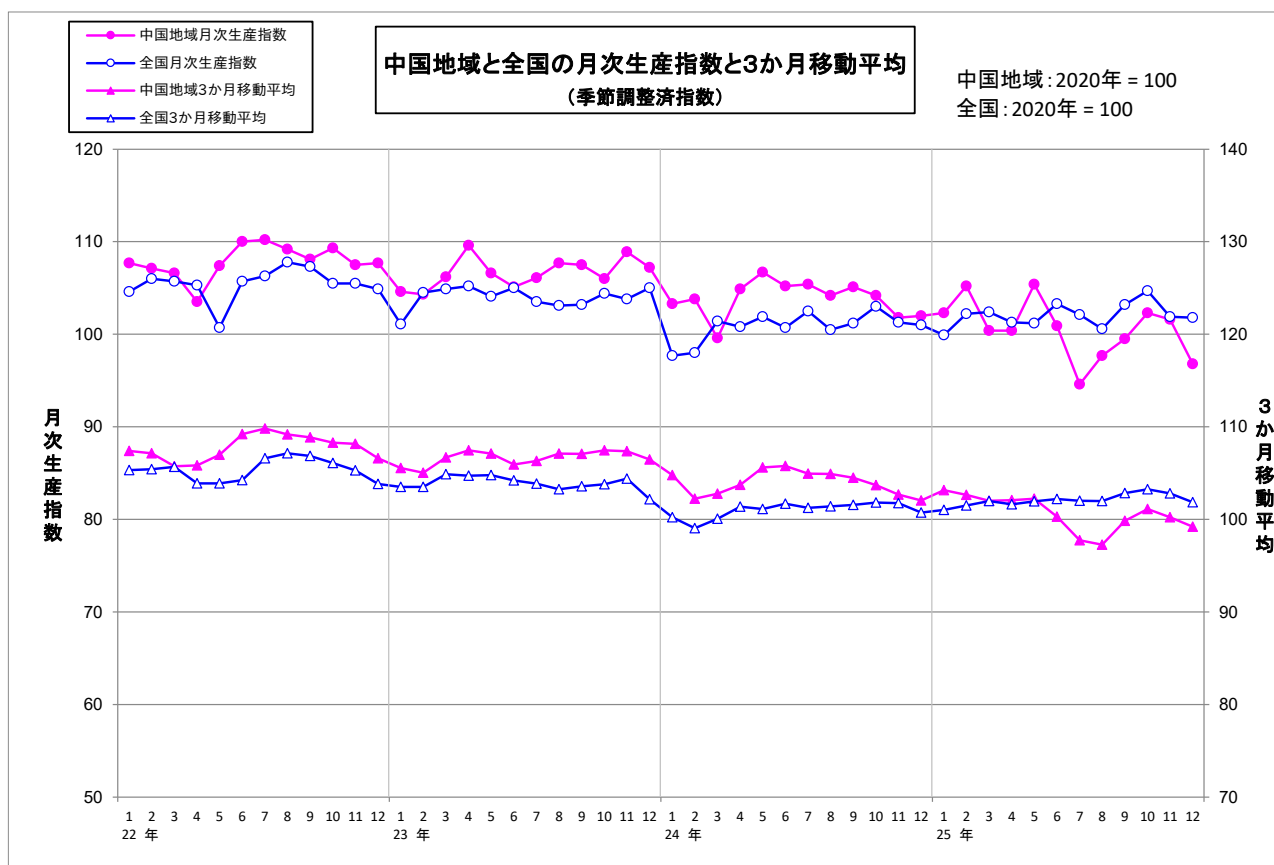
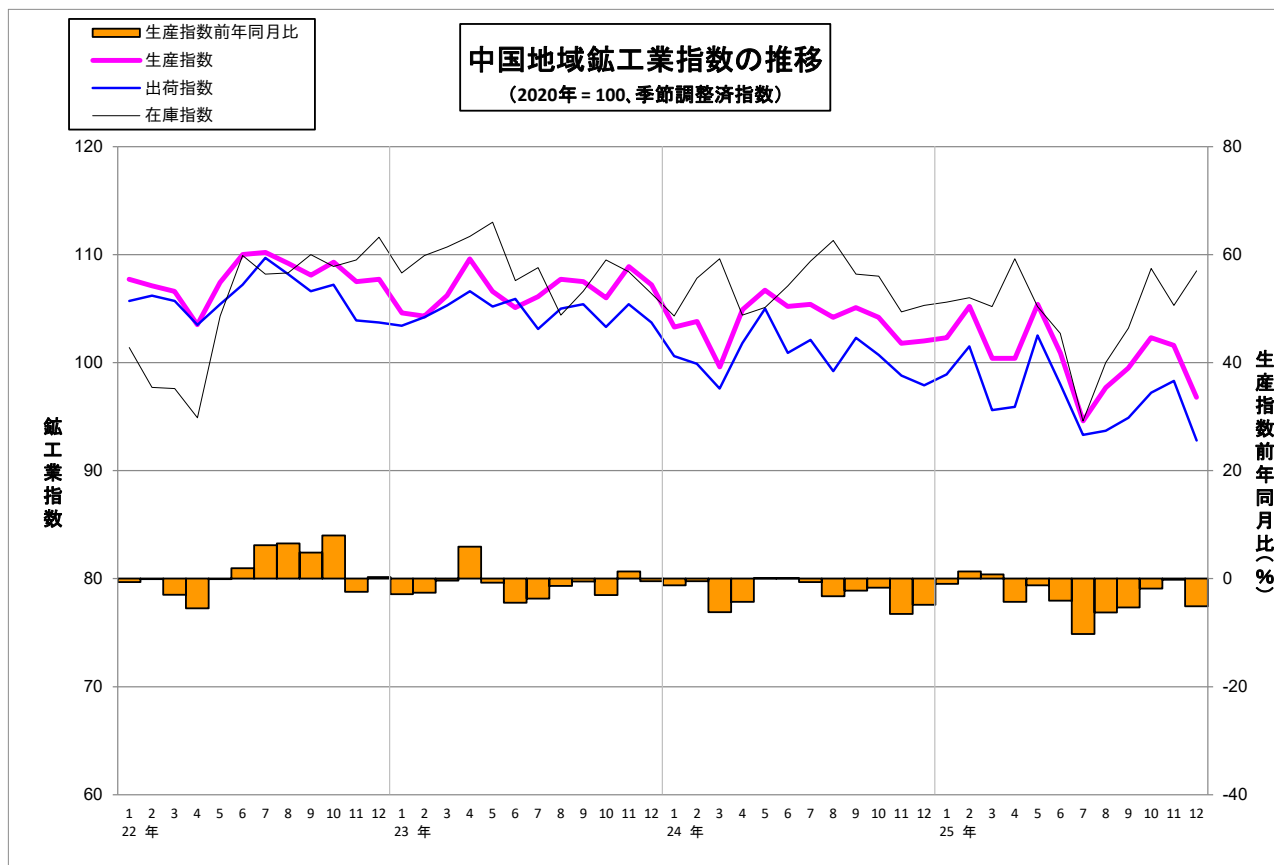
【参考：全国の動向】

－生産は一進一退－

生産指数は 101.8、前月比 ▲0.1%の低下。出荷は低下、在庫は上昇、在庫率は上昇であった。

次回公表予定【2026年1月分速報】 2026年3月19日

（本発表資料のお問合せ先）
総務企画部企画調査課長 中野伸二
電話：082-224-5633
メール：bzl-chugoku-chosa@meti.go.jp



注: 直近月は、2か月分の平均

上昇・低下に寄与した主な業種とその品目（前月比）

＜生産の動向＞

上昇業種 6

低下業種 15

上昇した主な業種	前月比	前年同月比	上昇した主な品目
窯業・土石製品工業	2.1	▲ 1.8	セメント、研削砥石、セメント系パネル・石こうボード
電気・情報通信機械工業	2.7	▲ 6.8	監視制御装置、変圧器（計器用変成器を含む）
非鉄金属工業	4.1	0.0	非鉄金属地金（鉛・亜鉛を除く）、アルミニウム圧延製品、銅・銅合金鋳物
低下した主な業種	前月比	前年同月比	低下した主な品目
電子部品・デバイス工業	▲ 29.1	▲ 17.2	集積回路（イメージセンサを除く）、受動素子（コンデンサを除く）
化学工業（除. 医薬品）	▲ 6.2	▲ 7.8	合成ゴム、塩化ビニルモノマー、アクリル樹脂・同原料
生産用機械工業	▲ 4.1	▲ 0.2	包装・荷造機械、食料品加工機械

＜出荷の動向＞

上昇業種 4

低下業種 17

上昇した主な業種	前月比	前年同月比	上昇した主な品目
電気・情報通信機械工業	3.4	▲ 11.9	電気計器、監視制御装置、変圧器（計器用変成器を含む）
非鉄金属工業	4.4	1.9	非鉄金属地金（鉛・亜鉛を除く）、銅・銅合金鋳物
食料品・たばこ工業	0.8	1.0	蒸留酒・混成酒、ビール・発泡酒、清涼飲料水
低下した主な業種	前月比	前年同月比	低下した主な品目
自動車（乗用車・トラック・主要部品）	▲ 10.5	3.2	乗用車（普通・小型・軽）、駆動伝導・操縦装置部品、シャシー・車体部品
電子部品・デバイス工業	▲ 23.4	▲ 13.9	集積回路（イメージセンサを除く）、受動素子（コンデンサを除く）
生産用機械工業	▲ 9.1	▲ 7.2	包装・荷造機械、食料品加工機械

＜在庫の動向＞

上昇業種 7

低下業種 9

上昇した主な業種	前月比	前年同月比	上昇した主な品目
鉄鋼業	3.1	3.3	金属めっき鋼板（その他）、ブリキ、特殊鋼冷間仕上鋼材
生産用機械工業	20.1	▲ 9.7	田植機、ダイヤモンド工具
石油・石炭製品工業	10.9	9.7	揮発油、ナフサ、軽油
低下した主な業種	前月比	前年同月比	低下した主な品目
食料品・たばこ工業	▲ 12.8	48.3	清涼飲料水、添加用アルコール、飼料
化学工業（除. 医薬品）	▲ 2.4	0.1	合成ゴム、塩化ビニル樹脂、塩化ビニルモノマー
金属製品工業	▲ 10.3	▲ 18.4	飲料用アルミニウム缶、電気溶接棒

鉱工業指数表

〈中国地域〉

(2020年 = 100)

	生産指数			出荷指数			在庫指数（末）			在庫率指数		
	指数	前月 (期)比	前年 (同月期)	指数	前月 (期)比	前年 (同月期)	指数	前月 (期)比	前年 (同月期)	指数	前月 (期)比	前年 (同月期)
2023年	106.7	-	▲ 0.9	104.7	-	▲ 1.1	102.6	-	▲ 4.5	112.5	-	10.2
2024年	104.3	-	▲ 2.2	101.0	-	▲ 3.5	100.9	-	▲ 1.7	112.0	-	▲ 0.4
p 2025年	100.4	-	▲ 3.7	96.7	-	▲ 4.3	104.0	-	3.1	115.0	-	2.7
2024年Ⅳ期	102.7	▲ 2.1	▲ 2.8	99.1	▲ 2.1	▲ 3.6	105.3	▲ 2.7	▲ 1.7	114.3	▲ 1.6	3.2
2025年Ⅰ期	102.6	▲ 0.1	▲ 1.3	98.7	▲ 0.4	▲ 2.7	105.2	▲ 0.1	▲ 4.0	114.5	0.2	2.4
2025年Ⅱ期	102.2	▲ 0.4	▲ 3.2	98.8	0.1	▲ 3.7	102.7	▲ 2.4	▲ 4.2	113.7	▲ 0.7	7.1
2025年Ⅲ期	97.3	▲ 4.8	▲ 7.3	94.0	▲ 4.9	▲ 7.2	103.2	0.5	▲ 4.6	115.7	1.8	▲ 0.3
p 2025年Ⅳ期	100.2	3.0	▲ 2.9	96.1	2.2	▲ 3.5	108.5	5.1	3.1	116.5	0.7	2.0
2024年09月	105.1	0.9	▲ 2.9	102.3	3.1	▲ 2.8	108.2	▲ 2.8	2.0	114.4	▲ 9.5	10.6
2024年10月	104.2	▲ 0.9	0.9	100.7	▲ 1.6	▲ 0.2	108.0	▲ 0.2	▲ 0.5	114.7	0.3	5.6
2024年11月	101.8	▲ 2.3	▲ 6.3	98.8	▲ 1.9	▲ 6.2	104.7	▲ 3.1	▲ 3.9	114.5	▲ 0.2	4.0
2024年12月	102.0	0.2	▲ 3.2	97.9	▲ 0.9	▲ 4.4	105.3	0.6	▲ 1.7	113.6	▲ 0.8	0.4
2025年01月	102.3	0.3	▲ 1.0	98.9	1.0	▲ 1.7	105.6	0.3	1.3	106.2	▲ 6.5	▲ 5.4
2025年02月	105.2	2.8	▲ 3.7	101.5	2.6	▲ 4.2	106.0	0.4	▲ 1.7	117.8	10.9	9.7
2025年03月	100.4	▲ 4.6	0.8	95.6	▲ 5.8	▲ 2.0	105.2	▲ 0.8	▲ 4.0	119.4	1.4	3.8
2025年04月	100.4	0.0	▲ 4.3	95.9	0.3	▲ 5.8	109.6	4.2	5.0	116.3	▲ 2.6	9.7
2025年05月	105.4	5.0	▲ 3.0	102.5	6.9	▲ 4.0	105.2	▲ 4.0	0.1	113.1	▲ 2.8	9.4
2025年06月	100.9	▲ 4.3	▲ 2.2	98.0	▲ 4.4	▲ 1.3	102.7	▲ 2.4	▲ 4.2	111.7	▲ 1.2	2.4
2025年07月	94.6	▲ 6.2	▲ 10.3	93.3	▲ 4.8	▲ 8.6	94.6	▲ 7.9	▲ 13.6	108.3	▲ 3.0	0.7
2025年08月	97.7	3.3	▲ 8.0	93.7	0.4	▲ 7.2	100.0	5.7	▲ 10.1	127.0	17.3	0.4
2025年09月	99.5	1.8	▲ 3.5	94.9	1.3	▲ 5.7	103.2	3.2	▲ 4.6	111.8	▲ 12.0	▲ 2.2
2025年10月	102.3	2.8	▲ 1.8	97.2	2.4	▲ 3.4	108.7	5.3	0.7	116.6	4.3	1.7
r 2025年11月	101.6	▲ 0.7	▲ 3.6	98.3	1.1	▲ 3.4	105.3	▲ 3.1	0.6	118.9	2.0	3.9
p 2025年12月	96.8	▲ 4.7	▲ 3.3	92.8	▲ 5.6	▲ 3.6	108.5	3.0	3.1	113.9	▲ 4.2	0.3

〈全国〉

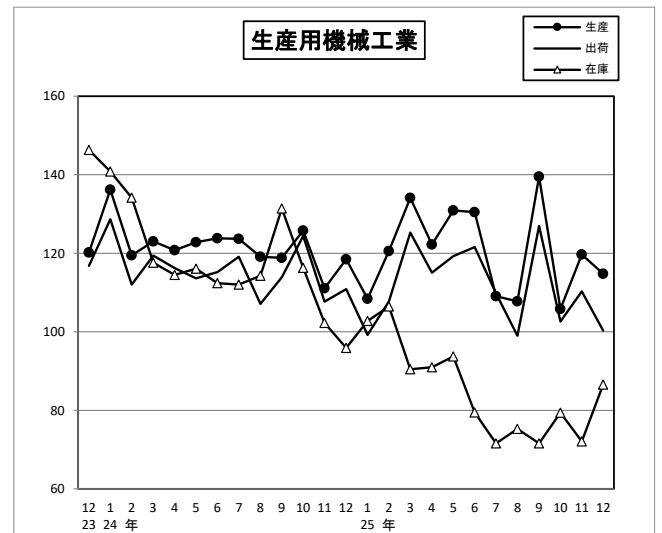
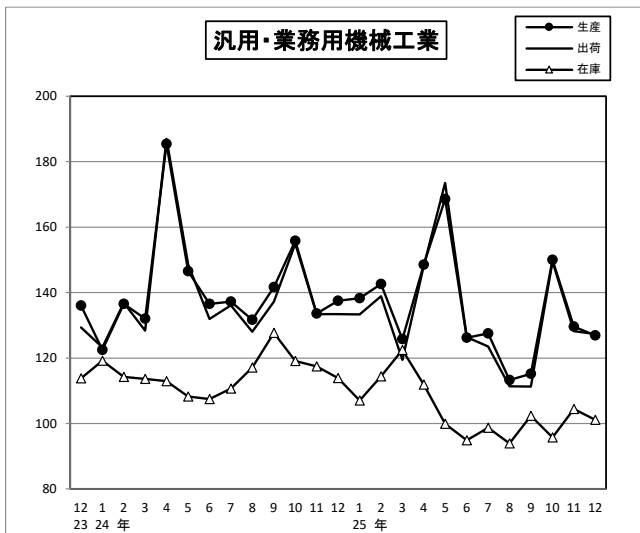
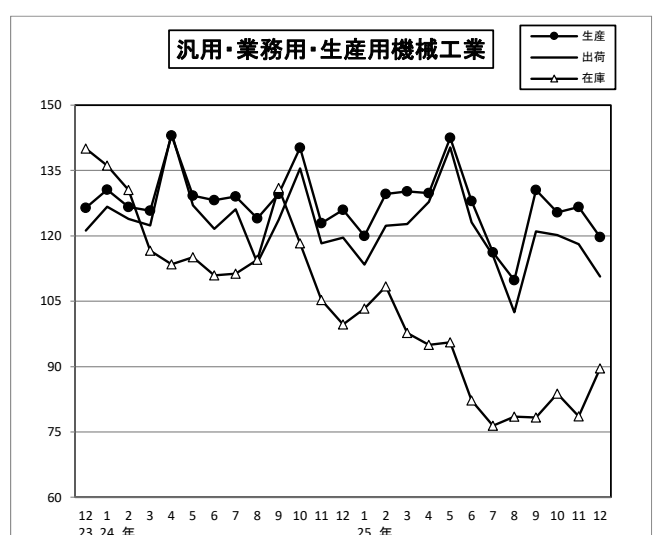
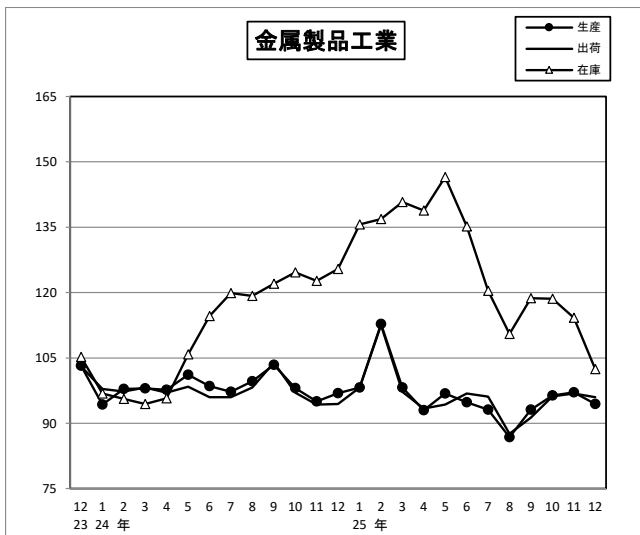
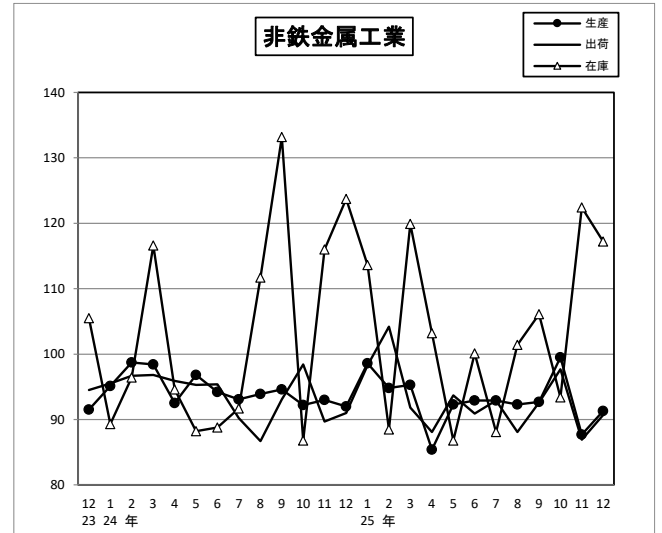
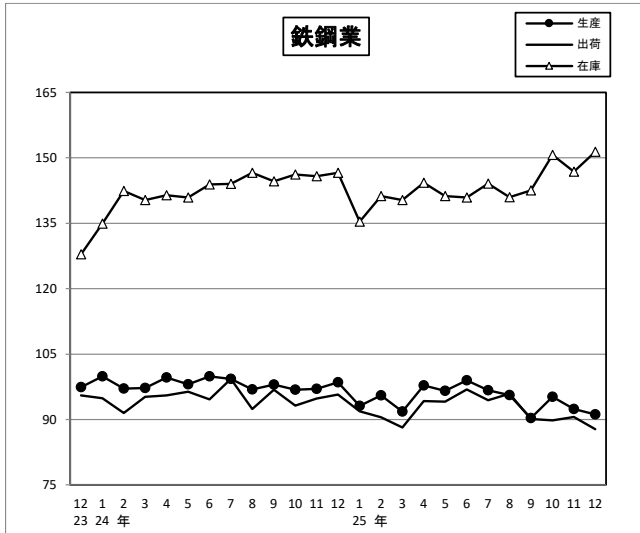
(2020年 = 100)

	生産指数			出荷指数			在庫指数（末）			在庫率指数		
	指数	前月 (期)比	前年 (同月期)	指数	前月 (期)比	前年 (同月期)	指数	前月 (期)比	前年 (同月期)	指数	前月 (期)比	前年 (同月期)
2023年	103.9	-	▲ 1.3	103.2	-	▲ 0.7	100.7	-	▲ 0.5	104.0	-	7.7
2024年	101.2	-	▲ 2.6	99.9	-	▲ 3.2	98.8	-	▲ 1.9	106.1	-	2.0
p 2025年	102.0	-	0.8	100.3	-	0.4	96.1	-	▲ 2.7	105.9	-	▲ 0.2
2024年Ⅳ期	101.8	0.4	▲ 1.5	100.0	0.0	▲ 2.4	101.1	▲ 1.2	▲ 1.9	107.1	▲ 0.2	1.9
2025年Ⅰ期	101.5	▲ 0.3	1.0	99.9	▲ 0.1	1.0	102.1	1.0	▲ 0.7	105.5	▲ 1.5	0.7
2025年Ⅱ期	101.9	0.4	0.9	101.1	1.2	0.5	99.2	▲ 2.8	▲ 3.1	106.2	0.7	0.1
2025年Ⅲ期	102.0	0.1	0.7	99.8	▲ 1.3	▲ 0.1	99.9	0.7	▲ 2.4	107.3	1.0	0.0
p 2025年Ⅳ期	102.8	0.8	0.7	100.6	0.8	0.3	98.3	▲ 1.6	▲ 2.7	104.8	▲ 2.3	▲ 1.7
2024年09月	101.2	0.7	▲ 3.2	99.9	0.8	▲ 4.5	102.3	0.2	▲ 1.2	106.4	▲ 3.4	3.2
2024年10月	103.0	1.8	0.8	101.1	1.2	0.0	102.2	▲ 0.1	▲ 1.0	106.3	▲ 0.1	0.1
2024年11月	101.3	▲ 1.7	▲ 3.3	99.5	▲ 1.6	▲ 4.0	101.4	▲ 0.8	▲ 2.0	108.0	1.6	3.0
2024年12月	101.0	▲ 0.3	▲ 2.2	99.5	0.0	▲ 3.1	101.1	▲ 0.3	▲ 1.9	106.9	▲ 1.0	2.3
2025年01月	99.9	▲ 1.1	2.2	98.5	▲ 1.0	2.1	102.6	1.5	0.6	106.5	▲ 0.4	1.0
2025年02月	102.2	2.3	0.1	101.5	3.0	1.5	100.9	▲ 1.7	▲ 1.4	102.8	▲ 3.5	0.4
2025年03月	102.4	0.2	1.0	99.7	▲ 1.8	▲ 0.3	102.1	1.2	▲ 0.7	107.3	4.4	0.6
2025年04月	101.3	▲ 1.1	0.5	99.8	0.1	0.1	101.3	▲ 0.8	▲ 1.1	106.7	▲ 0.6	0.4
2025年05月	101.2	▲ 0.1	▲ 2.4	102.2	2.4	▲ 2.3	99.5	▲ 1.8	▲ 3.1	105.5	▲ 1.1	1.7
2025年06月	103.3	2.1	4.4	101.4	▲ 0.8	3.8	99.2	▲ 0.3	▲ 3.1	106.4	0.9	▲ 1.8
2025年07月	102.1	▲ 1.2	▲ 0.4	99.3	▲ 2.1	▲ 1.7	100.1	0.9	▲ 2.4	106.5	0.1	1.1
2025年08月	100.6	▲ 1.5	▲ 1.6	99.5	0.2	▲ 1.3	99.1	▲ 1.0	▲ 2.9	109.0	2.3	0.4
2025年09月	103.2	2.6	3.8	100.6	1.1	2.5	99.9	0.8	▲ 2.4	106.5	▲ 2.3	▲ 1.4
2025年10月	104.7	1.5	1.6	102.3	1.7	1.1	100.3	0.4	▲ 1.9	104.0	▲ 2.3	▲ 2.2
r 2025年11月	101.9	▲ 2.7	▲ 2.2	100.6	▲ 1.7	▲ 1.8	97.3	▲ 3.0	▲ 4.1	104.2	0.2	▲ 0.9
p 2025年12月	101.8	▲ 0.1	2.6	98.9	▲ 1.7	1.2	98.3	1.0	▲ 2.7	106.2	1.9	▲ 2.1

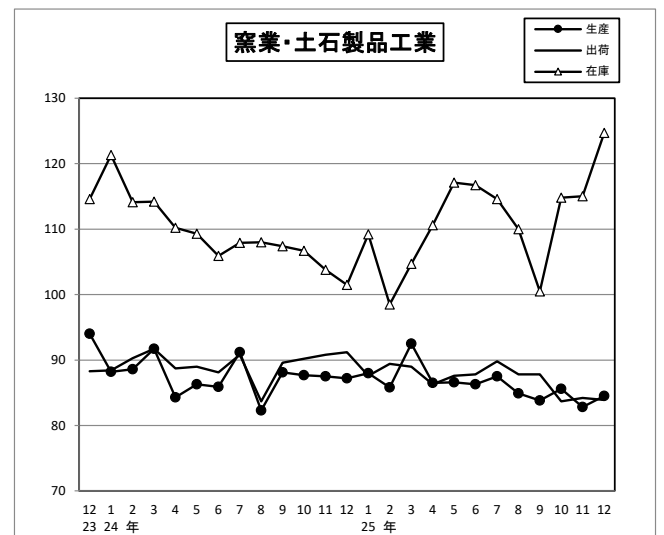
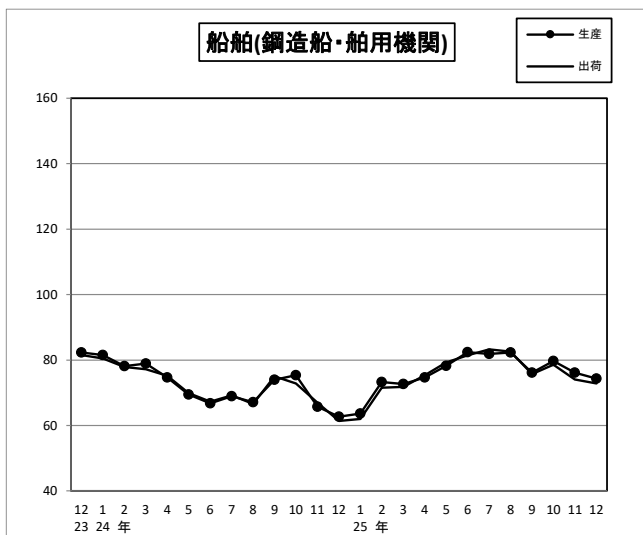
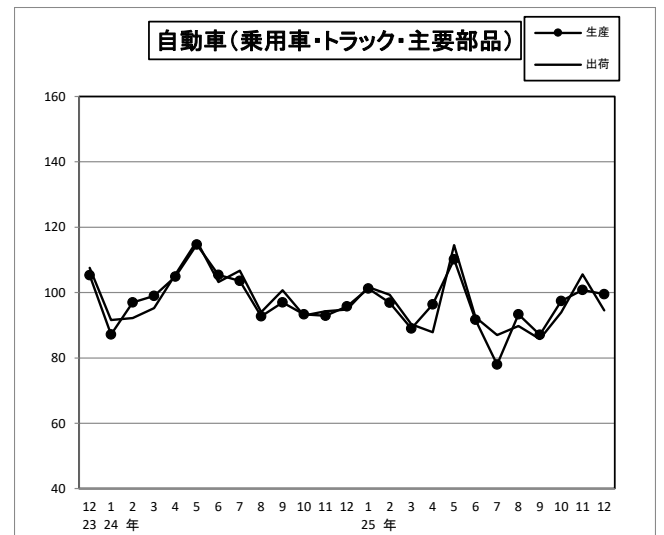
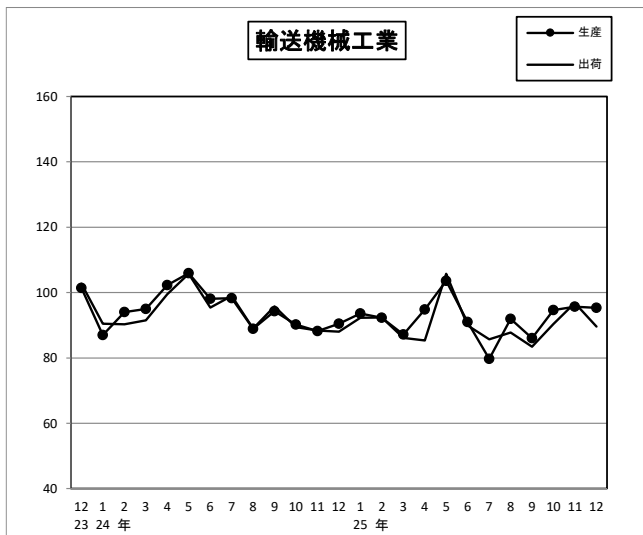
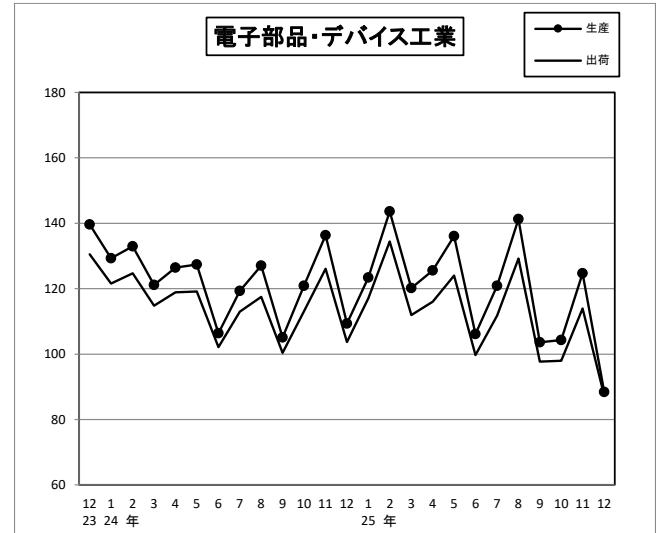
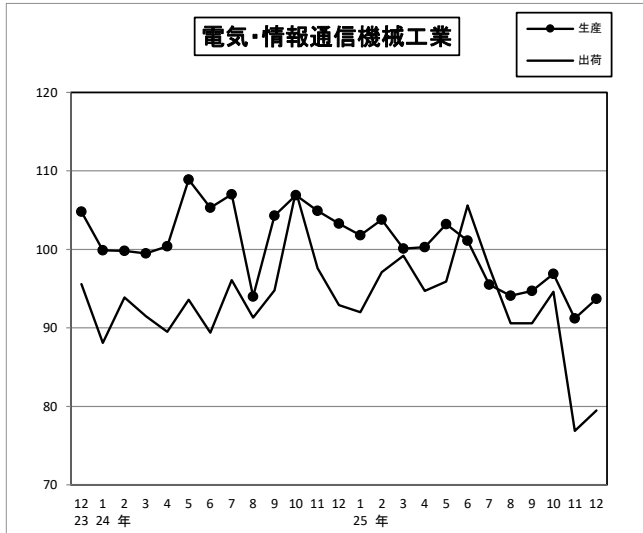
注 1. 四半期・月次の指数及び前月(期)比は、季節調整済指数。年次の指数及び前年(同月期)比は、原指数。各比率は、伸び率(%)。

注 2. rは確報値、pは速報値。

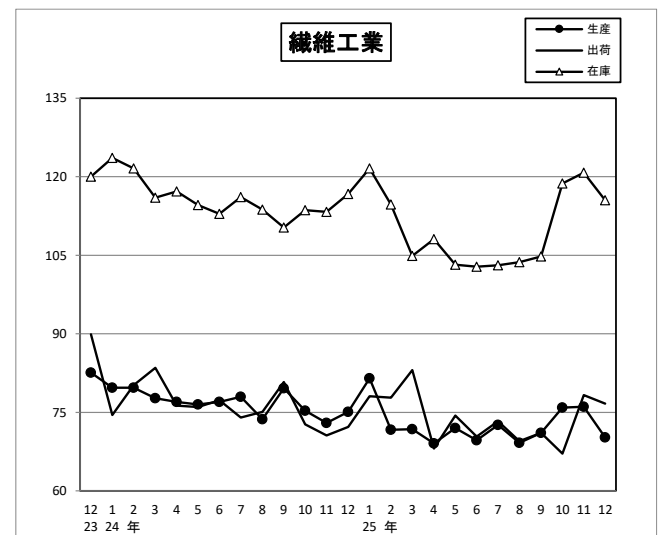
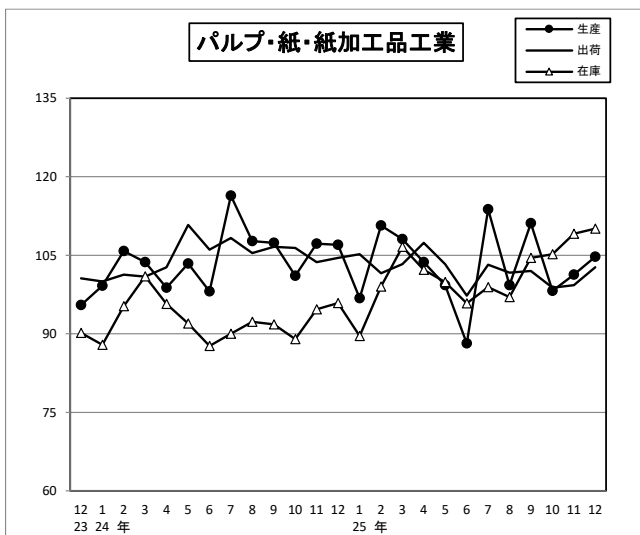
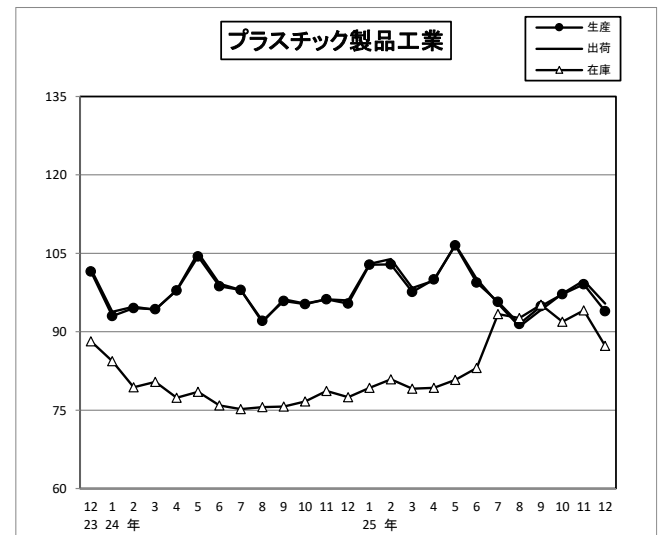
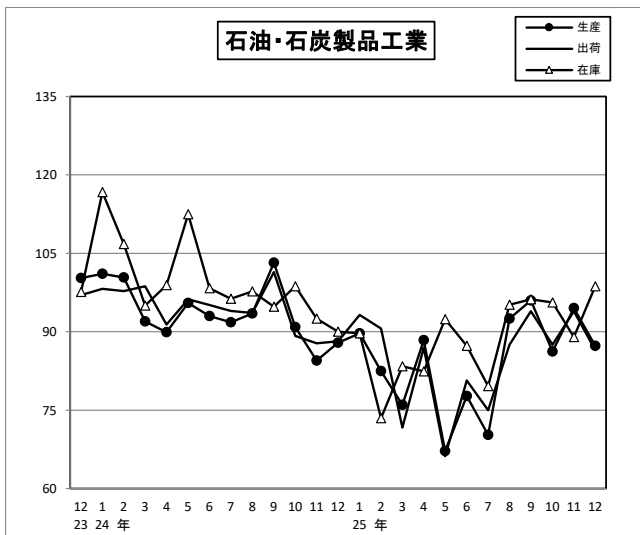
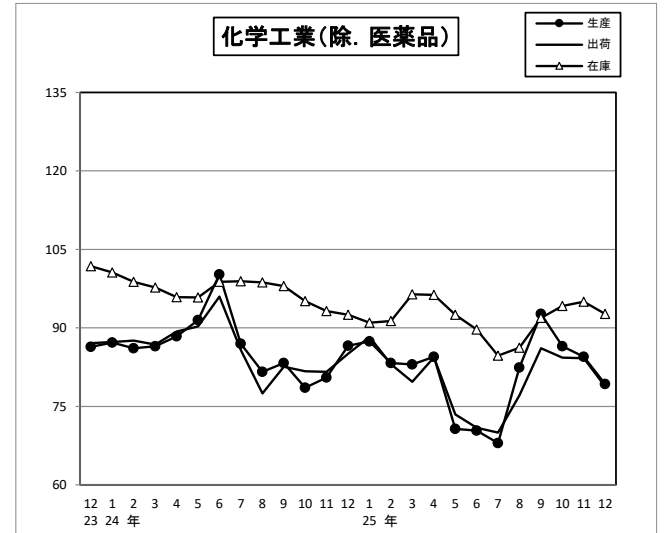
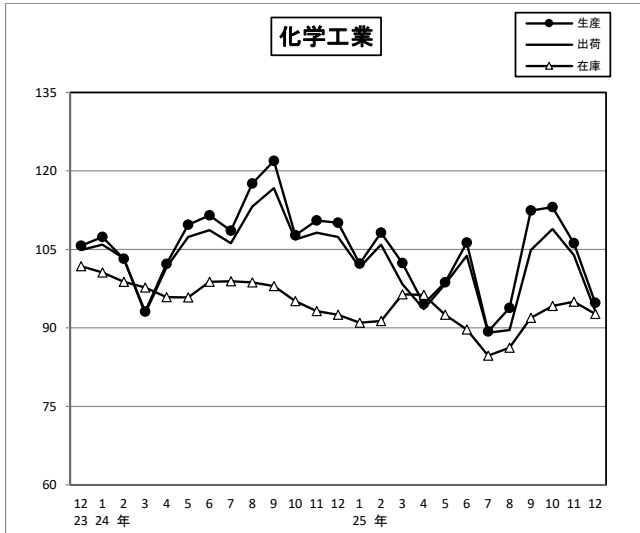
主要業種別指数の推移 (2020年 = 100、季節調整済指数)



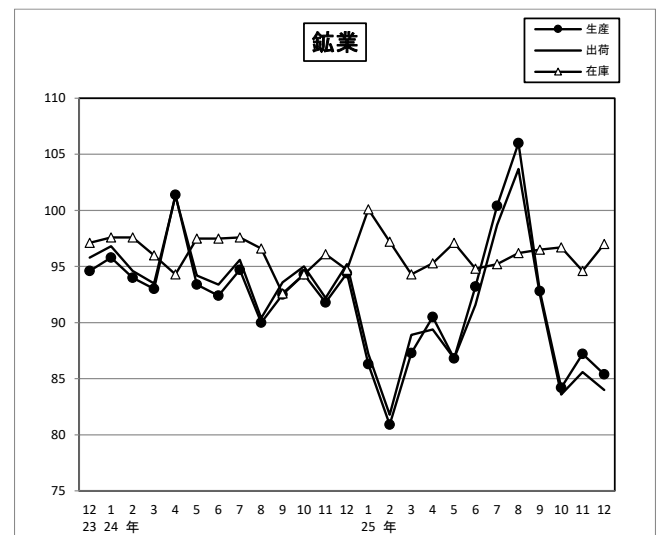
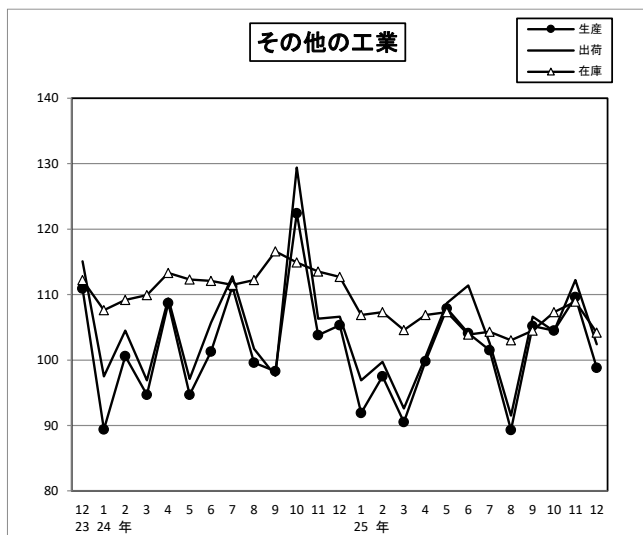
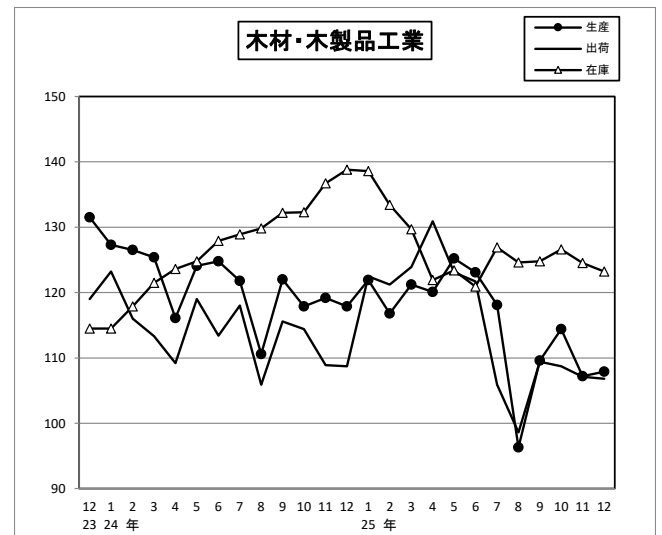
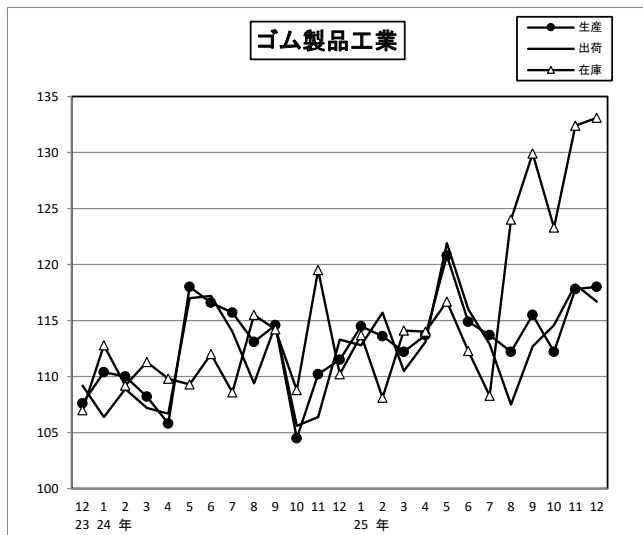
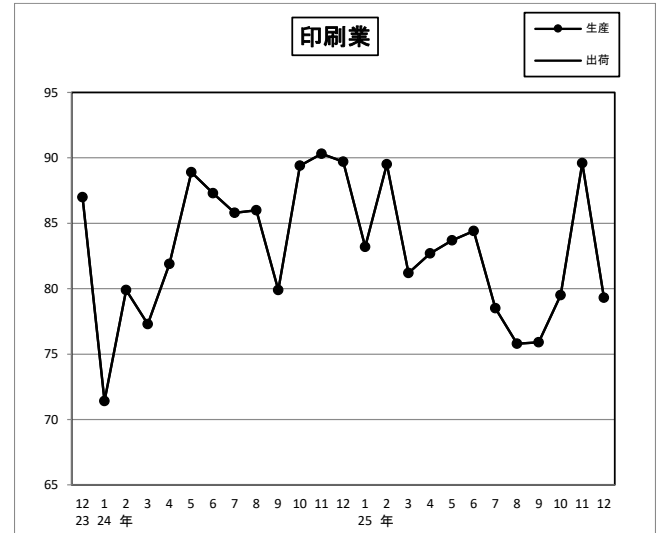
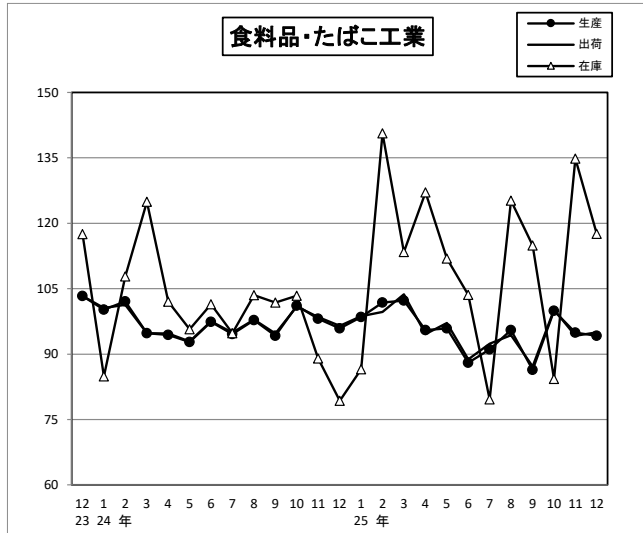
主要業種別指数の推移 (2020年 = 100、季節調整済指数)



主要業種別指数の推移 (2020年 = 100、季節調整済指数)



主要業種別指数の推移 (2020年 = 100、季節調整済指数)



中国地域鉱工業指数

(2025年 12月 速報) 《生産》

(2020年 = 100)

	ウェイト	【原指数】			前年 同月比 (%)	【季節調整済指数】			前月比 (%)
		'24年12月	'25年11月	'25年12月		'25年10月	'25年11月	'25年12月	
鉱工業	10000.0	107.5	100.7	104.0	▲ 3.3	102.3	101.6	96.8	▲ 4.7
製造工業	9995.4	107.5	100.7	104.0	▲ 3.3	102.3	101.6	96.8	▲ 4.7
○ 鉄鋼業	462.4	96.6	91.5	90.5	▲ 6.3	95.2	92.4	91.2	▲ 1.3
○ 非鉄金属工業	165.7	92.5	86.8	92.5	0.0	99.5	87.7	91.3	4.1
○ 金属製品工業	475.8	96.2	97.0	95.5	▲ 0.7	96.4	97.1	94.4	▲ 2.8
○ 汎用・業務用機械工業	479.8	146.1	139.1	135.3	▲ 7.4	150.0	129.6	126.9	▲ 2.1
○ 生産用機械工業	728.5	127.9	113.9	127.7	▲ 0.2	105.8	119.7	114.8	▲ 4.1
○ 電気・情報通信機械工業	268.8	107.5	91.6	100.2	▲ 6.8	96.9	91.2	93.7	2.7
○ 電子部品・デバイス工業	596.8	119.5	113.3	98.9	▲ 17.2	104.3	124.7	88.4	▲ 29.1
○ 輸送機械工業	1948.7	93.5	93.9	101.8	8.9	94.6	95.7	95.3	▲ 0.4
○ 窯業・土石製品工業	398.4	89.2	84.1	87.6	▲ 1.8	85.6	82.8	84.5	2.1
○ 化学工業	1732.1	120.0	105.9	104.2	▲ 13.2	113.1	106.2	94.8	▲ 10.7
○ 石油・石炭製品工業	282.3	98.1	83.7	99.9	1.8	86.2	94.5	87.3	▲ 7.6
○ プラスチック製品工業	452.9	99.6	101.0	100.1	0.5	97.2	99.1	93.9	▲ 5.2
○ パルプ・紙・紙加工品工業	156.1	116.8	106.1	114.8	▲ 1.7	98.2	101.3	104.7	3.4
○ 繊維工業	208.0	70.7	70.9	67.1	▲ 5.1	75.9	76.1	70.2	▲ 7.8
○ 食料品・たばこ工業	1003.5	108.2	94.8	109.0	0.7	99.9	94.9	94.2	▲ 0.7
○ 印刷業	124.5	84.6	80.1	76.1	▲ 10.0	79.5	89.6	79.3	▲ 11.5
○ ゴム製品工業	215.5	106.6	120.8	114.4	7.3	112.2	117.8	118.0	0.2
○ 木材・木製品工業	154.9	113.2	106.0	105.8	▲ 6.5	114.4	107.2	107.9	0.7
○ その他の工業	140.7	104.7	93.2	98.5	▲ 5.9	104.5	109.6	98.8	▲ 9.9
○ 鉱業	4.6	95.8	81.9	87.5	▲ 8.7	84.2	87.2	85.4	▲ 2.1
(再掲)									
鉱工業 (除. 汎用・業務用・生産用機械工業)	8791.7	103.7	97.5	100.3	▲ 3.3	99.4	98.7	93.4	▲ 5.4
鉱工業 (除. 自動車)	8507.3	109.1	101.0	103.5	▲ 5.1	103.0	102.5	96.6	▲ 5.8
機械工業 (汎業生用・電情・電デバ・輸送)	4022.6	110.8	105.7	110.0	▲ 0.7	104.6	106.4	101.5	▲ 4.6
汎用・業務用・生産用機械工業	1208.3	135.1	123.9	130.7	▲ 3.3	125.4	126.6	119.7	▲ 5.5
電気機械工業総合 (電情・電デバ)	865.6	115.8	106.6	99.3	▲ 14.2	102.1	114.0	91.7	▲ 19.6
○ 自動車 (乗用車・トラック・主要部品)	1492.7	98.6	98.8	107.0	8.5	97.4	100.8	99.5	▲ 1.3
○ 船舶(鋼造船・舶用機関)	361.5	65.4	75.6	77.7	18.8	79.7	76.1	74.3	▲ 2.4
○ 化学工業 (除. 医薬品)	1167.4	93.2	80.6	85.9	▲ 7.8	86.5	84.5	79.3	▲ 6.2

※「○」印は、上昇と低下を比較している21業種

中国地域鉱工業指数

(2025年 12月 速報) 《出荷》

(2020年 = 100)

	ウェイト	【 原 指 数 】			前年 同月比 (%)	【 季 節 調 整 済 指 数 】			前月比 (%)
		'24年12月	'25年11月	'25年12月		'25年10月	'25年11月	'25年12月	
鉱工業	10000.0	103.5	97.4	99.8	▲ 3.6	97.2	98.3	92.8	▲ 5.6
製造工業	9995.2	103.5	97.4	99.8	▲ 3.6	97.3	98.3	92.8	▲ 5.6
○ 鉄鋼業	1055.1	93.7	91.6	86.5	▲ 7.7	89.8	90.6	87.8	▲ 3.1
○ 非鉄金属工業	203.9	88.3	82.2	90.0	1.9	97.7	86.9	90.7	4.4
○ 金属製品工業	383.1	94.9	98.2	98.2	3.5	96.2	96.8	96.0	▲ 0.8
○ 汎用・業務用機械工業	390.3	143.8	136.6	136.9	▲ 4.8	149.5	128.2	127.3	▲ 0.7
○ 生産用機械工業	599.4	124.4	106.0	115.5	▲ 7.2	102.6	110.3	100.3	▲ 9.1
○ 電気・情報通信機械工業	349.6	101.0	77.5	89.0	▲ 11.9	94.6	76.9	79.5	3.4
○ 電子部品・デバイス工業	478.5	112.6	104.4	97.0	▲ 13.9	98.0	113.9	87.3	▲ 23.4
○ 輸送機械工業	1988.4	95.0	96.8	99.1	4.3	90.4	96.8	89.6	▲ 7.4
○ 窯業・土石製品工業	273.5	91.7	84.0	85.3	▲ 7.0	83.7	84.2	83.9	▲ 0.4
○ 化学工業	1397.7	113.7	104.5	99.8	▲ 12.2	108.9	103.9	93.2	▲ 10.3
○ 石油・石炭製品工業	775.5	95.8	83.2	95.4	▲ 0.4	87.5	93.9	86.5	▲ 7.9
○ プラスチック製品工業	419.5	99.9	101.6	101.4	1.5	97.3	99.8	95.4	▲ 4.4
○ パルプ・紙・紙加工品工業	166.2	109.8	101.6	109.2	▲ 0.5	98.8	99.3	102.7	3.4
○ 繊維工業	199.9	70.0	73.8	75.2	7.4	67.1	78.3	76.7	▲ 2.0
○ 食料品・たばこ工業	806.0	108.6	94.3	109.7	1.0	100.2	94.2	95.0	0.8
○ 印刷業	98.1	84.6	80.1	76.1	▲ 10.0	79.5	89.6	79.3	▲ 11.5
○ ゴム製品工業	155.1	108.2	118.4	114.5	5.8	114.6	118.2	116.7	▲ 1.3
○ 木材・木製品工業	149.5	108.5	106.6	108.3	▲ 0.2	108.7	107.1	106.8	▲ 0.3
○ その他の工業	105.9	108.5	94.4	104.8	▲ 3.4	104.4	112.2	102.4	▲ 8.7
○ 鉱業	4.8	96.6	80.7	85.9	▲ 11.1	83.6	85.6	84.0	▲ 1.9
(再掲)									
鉱工業 (除. 汎用・業務用・生産用機械工業)	9010.3	100.4	95.1	97.2	▲ 3.2	95.0	95.6	90.7	▲ 5.1
鉱工業 (除. 自動車)	8535.4	103.5	96.0	98.7	▲ 4.6	98.3	97.2	92.4	▲ 4.9
機械工業 (汎業生用・電情・電デバ・輸送)	3806.2	107.4	101.5	104.4	▲ 2.8	98.2	101.6	93.9	▲ 7.6
汎用・業務用・生産用機械工業	989.7	132.0	118.1	123.9	▲ 6.1	120.2	118.1	110.7	▲ 6.3
電気機械工業総合 (電情・電デバ)	828.1	107.7	93.0	93.6	▲ 13.1	96.8	98.1	86.6	▲ 11.7
○ 自動車 (乗用車・トラック・主要部品)	1464.6	103.5	105.2	106.8	3.2	93.9	105.6	94.5	▲ 10.5
○ 船舶(鋼造船・舶用機関)	433.4	64.4	74.0	76.7	19.1	78.6	74.1	72.8	▲ 1.8
○ 化学工業 (除. 医薬品)	978.4	87.2	81.5	81.7	▲ 6.3	84.3	84.2	78.8	▲ 6.4

※「○」印は、上昇と低下を比較している21業種

中国地域鋳工業指数

(2025年 12月 速報) 《在庫》

(2020年 = 100)

	ウェイト	【 原 指 数 】			前年 同月比 (%)	【 季 節 調 整 済 指 数 】			前月比 (%)
		'24年12月	'25年11月	'25年12月		'25年10月	'25年11月	'25年12月	
鋳工業	10000.0	100.9	103.0	104.0	3.1	108.7	105.3	108.5	3.0
製造工業	9984.2	100.9	103.0	104.0	3.1	108.8	105.3	108.6	3.1
○ 鉄鋼業	1057.8	145.4	147.0	150.2	3.3	150.7	146.8	151.4	3.1
○ 非鉄金属工業	224.7	132.2	112.4	125.3	▲ 5.2	93.4	122.4	117.2	▲ 4.2
○ 金属製品工業	255.1	127.4	116.0	104.0	▲ 18.4	118.6	114.2	102.4	▲ 10.3
○ 汎用・業務用機械工業	75.8	113.0	103.9	100.3	▲ 11.2	95.7	104.4	101.1	▲ 3.2
○ 生産用機械工業	293.6	90.9	72.8	82.1	▲ 9.7	79.4	72.1	86.6	20.1
電気・情報通信機械工業	113.7	-	-	-	-	-	-	-	-
電子部品・デバイス工業	108.4	-	-	-	-	-	-	-	-
輸送機械工業	1464.3	-	-	-	-	-	-	-	-
○ 窯業・土石製品工業	407.0	104.9	118.9	128.8	22.8	114.8	115.0	124.7	8.4
化学工業	3402.7	90.3	86.9	90.4	0.1	94.2	95.0	92.7	▲ 2.4
○ 石油・石炭製品工業	427.3	93.8	89.1	102.9	9.7	95.6	89.0	98.7	10.9
○ プラスチック製品工業	321.0	80.4	94.6	90.5	12.6	91.9	94.1	87.3	▲ 7.2
○ パルプ・紙・紙加工品工業	265.2	99.7	108.4	114.5	14.8	105.2	109.1	110.1	0.9
○ 繊維工業	531.6	105.7	116.8	104.6	▲ 1.0	118.7	120.8	115.5	▲ 4.4
○ 食料品・たばこ工業	501.3	69.3	118.6	102.8	48.3	84.3	134.8	117.6	▲ 12.8
印刷業	-	-	-	-	-	-	-	-	-
○ ゴム製品工業	123.6	112.5	129.5	135.9	20.8	123.3	132.4	133.1	0.5
○ 木材・木製品工業	265.0	133.3	120.8	118.4	▲ 11.2	126.6	124.5	123.2	▲ 1.0
○ その他の工業	146.1	111.0	108.1	102.6	▲ 7.6	107.3	108.9	104.2	▲ 4.3
○ 鋳業	15.8	96.3	94.9	98.7	2.5	96.7	94.6	97.0	2.5
(再掲)									
鋳工業（除．汎用・業務用・生産用機械工業）	9630.6	101.1	103.9	104.7	3.6	109.6	106.3	109.3	2.8
鋳工業（除．自動車）	8535.7	-	-	-	-	-	-	-	-
機械工業（汎業生用・電情・電デバ・輸送）	2055.8	93.9	93.4	93.1	▲ 0.9	115.4	88.4	106.7	20.7
汎用・業務用・生産用機械工業	369.4	95.4	79.2	85.8	▲ 10.1	83.8	78.6	89.6	14.0
電気機械工業総合（電情・電デバ）	222.1	-	-	-	-	-	-	-	-
自動車（乗用車・トラック・主要部品）	1464.3	-	-	-	-	-	-	-	-
船舶（鋼造船・舶用機関）	-	-	-	-	-	-	-	-	-
○ 化学工業（除．医薬品）	3402.7	90.3	86.9	90.4	0.1	94.2	95.0	92.7	▲ 2.4

※「○」印は、上昇と低下を比較している16業種

(電気・情報通信機械工業、電子部品・デバイス工業、輸送機械工業、鋳工業（除．自動車）、電気機械工業総合（電情・電デバ）、自動車（乗用車・トラック・主要部品）は、非公表扱い)

中国地域鉱工業指数

(2025年 12月 速報) 《在庫率》

(2020年 = 100)

	ウェイト	【 原 指 数 】			前年 同月比 (%)	【 季 節 調 整 済 指 数 】			前月比 (%)
		'24年12月	'25年11月	'25年12月		'25年10月	'25年11月	'25年12月	
鉱工業	7443.2	112.9	114.7	113.2	0.3	116.6	118.9	113.9	▲ 4.2
製造工業	7442.9	112.9	114.7	113.2	0.3	116.6	118.9	113.9	▲ 4.2
鉄鋼業	1057.8	167.3	150.9	153.6	▲ 8.2	187.2	159.3	145.2	▲ 8.9
非鉄金属工業	224.7	162.3	151.7	149.0	▲ 8.2	95.0	157.5	133.3	▲ 15.4
金属製品工業	82.2	88.7	78.8	72.2	▲ 18.6	90.6	93.9	69.2	▲ 26.3
汎用・業務用機械工業	61.9	101.4	87.5	107.5	6.0	69.4	104.9	125.2	19.4
生産用機械工業	293.6	108.0	95.1	119.2	10.4	106.2	98.9	144.4	46.0
電気・情報通信機械工業	113.1	-	-	-	-	-	-	-	-
電子部品・デバイス工業	2.7	-	-	-	-	-	-	-	-
輸送機械工業	1.2	-	-	-	-	-	-	-	-
窯業・土石製品工業	204.0	120.6	160.2	167.0	38.5	148.4	150.7	155.0	2.9
化学工業	3207.9	102.7	104.3	110.2	7.3	103.5	112.6	112.6	0.0
石油・石炭製品工業	321.1	95.0	102.1	97.8	2.9	122.6	98.0	104.7	6.8
プラスチック製品工業	321.0	86.5	99.3	90.4	4.5	101.9	106.8	91.5	▲ 14.3
パルプ・紙・紙加工品工業	265.2	85.7	102.7	100.8	17.6	101.9	107.7	101.8	▲ 5.5
繊維工業	324.8	107.9	108.3	81.4	▲ 24.6	109.9	95.5	91.0	▲ 4.7
食料品・たばこ工業	501.3	55.6	90.5	71.8	29.1	57.6	88.4	71.5	▲ 19.1
印刷業	-	-	-	-	-	-	-	-	-
ゴム製品工業	123.6	99.4	103.8	113.5	14.2	99.0	113.1	105.2	▲ 7.0
木材・木製品工業	265.0	121.2	111.4	107.7	▲ 11.1	113.3	118.5	111.9	▲ 5.6
その他の工業	71.8	101.7	109.0	91.5	▲ 10.0	95.7	91.6	95.5	4.3
鉱業	0.3	84.6	165.8	159.2	88.2	126.1	174.1	160.3	▲ 7.9
(再掲)									
鉱工業 (除. 汎用・業務用・生産用機械工業)	7087.7	113.2	115.7	113.0	▲ 0.2	117.4	119.8	112.7	▲ 5.9
鉱工業 (除. 自動車)	7442.0	-	-	-	-	-	-	-	-
機械工業 (汎業生用・電情・電デバ・輸送)	472.5	148.4	134.3	114.7	▲ 22.7	141.3	140.2	131.8	▲ 6.0
汎用・業務用・生産用機械工業	355.5	106.8	93.7	117.2	9.7	102.9	104.4	146.1	39.9
電気機械工業総合 (電情・電デバ)	115.8	-	-	-	-	-	-	-	-
自動車 (乗用車・トラック・主要部品)	1.2	-	-	-	-	-	-	-	-
船舶(鋼造船・舶用機関)	-	-	-	-	-	-	-	-	-
化学工業 (除. 医薬品)	3207.9	102.7	104.3	110.2	7.3	103.5	112.6	112.6	0.0

(電気・情報通信機械工業、電子部品・デバイス工業、輸送機械工業、鉱工業 (除. 自動車)、電気機械工業総合 (電情・電デバ)、自動車 (乗用車・トラック・主要部品) は、非公表扱い)