

2026年1月22日

## 中国地域鋁工業生産動向 (2025年11月 速報)

生産は緩やかな持ち直しの動きがみられる

2025年11月の鋁工業生産指数は 102.2、前月比 ▲0.1%の低下となった（2020年＝100、季節調整済）。出荷は上昇、在庫は低下、在庫率は上昇となった。

2020年＝100

項 目	季節調整済指数		原 指 数	
		前 月 比(%)		前年同月比(%)
生 産	( 102.3 ) <b>102.2</b>	( 2.8 ) <b>▲0.1</b>	( 106.3 ) <b>101.3</b>	( ▲1.8 ) <b>▲3.1</b>
出 荷	( 97.2 ) <b>98.9</b>	( 2.4 ) <b>1.7</b>	( 101.7 ) <b>98.0</b>	( ▲3.4 ) <b>▲2.8</b>
在 庫	( 108.7 ) <b>103.1</b>	( 5.3 ) <b>▲5.2</b>	( 107.0 ) <b>100.9</b>	( 0.7 ) <b>▲1.5</b>
在 庫 率	( 116.6 ) <b>116.7</b>	( 4.3 ) <b>0.1</b>	( 109.5 ) <b>112.5</b>	( 1.7 ) <b>1.9</b>

( ) 内の数値は前月の確報値

- (1) 生産は、前月比 ▲0.1%の低下となった。（4か月ぶりの低下）  
業種別では、電子部品・デバイス工業、生産用機械工業、自動車（乗用車・トラック・主要部品）などが上昇し、汎用・業務用機械工業、食料品・たばこ工業、化学工業（除、医薬品）などが低下した。
- (2) 出荷は、前月比 1.7%の上昇となった。（4か月連続の上昇）  
業種別では、自動車（乗用車・トラック・主要部品）、電子部品・デバイス工業、石油・石炭製品工業などが上昇し、汎用・業務用機械工業、電気・情報通信機械工業、非鉄金属工業などが低下した。
- (3) 在庫は、前月比 ▲5.2%の低下となった。（4か月ぶりの低下）  
業種別では、非鉄金属工業、化学工業（除、医薬品）、ゴム製品工業などが上昇し、鉄鋼業、石油・石炭製品工業、生産用機械工業などが低下した。
- (4) 在庫率は、前月比 0.1%の上昇となった。（2か月連続の上昇）
- (5) 主要業種の生産動向（前月比%）

自動車（乗用車・トラック・主要部品）	汎用・業務用・生産用機械工業	化学工業（除、医薬品）	電子部品・デバイス工業	鉄鋼業
3.4	1.3	▲2.3	22.0	▲2.9

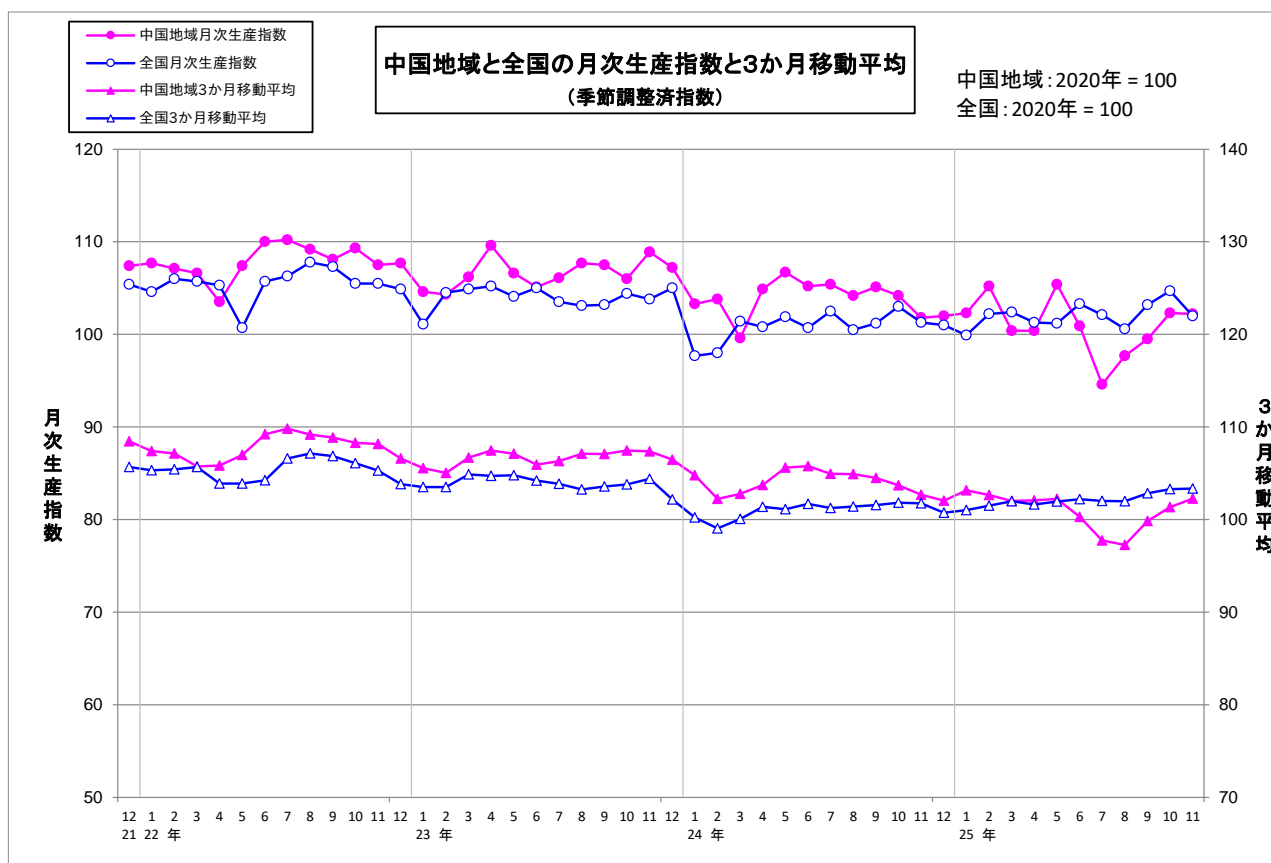
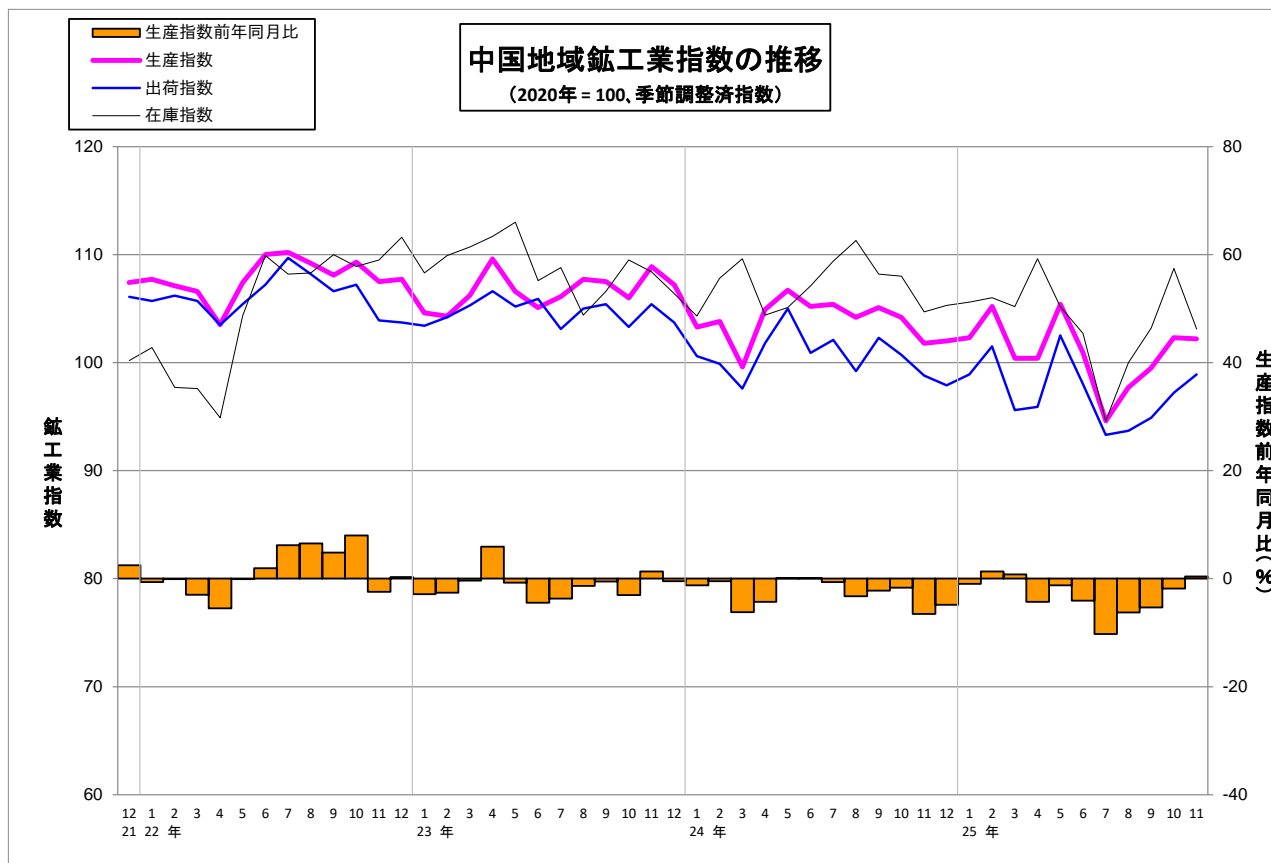
## 【参考：全国動向】

－生産は一進一退－

生産指数は 102.0、前月比 ▲2.6%の低下。出荷は低下、在庫は低下、在庫率は横ばいであった。

次回公表予定【2025年12月分速報】 2026年2月19日

（本発表資料のお問合せ先）  
総務企画部企画調査課長 中野伸二  
電話：082-224-5633  
メール：bzl-chugoku-chosa@meti.go.jp



注: 直近月は、2か月分の平均

上昇・低下に寄与した主な業種とその品目（前月比）

＜生産の動向＞

上昇業種 12

低下業種 9

上昇した主な業種	前月比	前年同月比	上昇した主な品目
電子部品・デバイス工業	22.0	▲ 12.0	集積回路（イメージセンサを除く）、コンデンサ、コネクタ
生産用機械工業	13.8	1.9	半導体・フラットパネルディスプレイ製造装置、包装・荷造機械、NC工作機械
自動車（乗用車・トラック・主要部品）	3.4	1.8	乗用車（普通・小型・軽）、シャシー・車体部品、駆動伝導・操縦装置部品
低下した主な業種	前月比	前年同月比	低下した主な品目
汎用・業務用機械工業	▲ 13.7	▲ 3.7	圧縮機、天井クレーン・電気ホイスト、タービン部品・付属品
食料品・たばこ工業	▲ 2.4	▲ 5.2	ビール・発泡酒、蒸留酒・混成酒、飼料
化学工業（除. 医薬品）	▲ 2.3	3.9	ポリプロピレン、合成ゴム、ポリエチレン

＜出荷の動向＞

上昇業種 15

低下業種 6

上昇した主な業種	前月比	前年同月比	上昇した主な品目
自動車（乗用車・トラック・主要部品）	12.4	6.9	乗用車（普通・小型・軽）、シャシー・車体部品、駆動伝導・操縦装置部品
電子部品・デバイス工業	18.9	▲ 13.0	集積回路（イメージセンサを除く）、コンデンサ、コネクタ
石油・石炭製品工業	7.3	4.3	灯油、軽油、重油
低下した主な業種	前月比	前年同月比	低下した主な品目
汎用・業務用機械工業	▲ 14.2	▲ 3.4	圧縮機、天井クレーン・電気ホイスト、タービン部品・付属品
電気・情報通信機械工業	▲ 18.4	▲ 23.5	変圧器（計器用変成器を含む）、閉鎖型配電盤、電子装置用・検出用スイッチ
非鉄金属工業	▲ 10.5	▲ 5.7	非鉄金属地金（鉛・亜鉛を除く）、伸銅製品、銅・銅合金鋳物

＜在庫の動向＞

上昇業種 10

低下業種 5

上昇した主な業種	前月比	前年同月比	上昇した主な品目
非鉄金属工業	31.0	5.5	非鉄金属地金（鉛・亜鉛を除く）、鉛・亜鉛
化学工業（除. 医薬品）	0.8	2.0	合成ゴム、工業用プラスチック・同原料、エポキシ樹脂・同原料
ゴム製品工業	7.4	10.8	車両用タイヤ
低下した主な業種	前月比	前年同月比	低下した主な品目
鉄鋼業	▲ 2.6	0.7	ティンフリースチール、ブリキ、亜鉛めっき鋼板
石油・石炭製品工業	▲ 6.9	▲ 3.8	軽油、ジェット燃料油、ナフサ
生産用機械工業	▲ 9.2	▲ 29.5	耕うん機・トラクタ・付属作業機、田植機

# 鉱工業指数表

〈中国地域〉

(2020年 = 100)

	生産指数			出荷指数			在庫指数 (末)			在庫率指数		
	指数	前月 (期)比	前年 (同月期)	指数	前月 (期)比	前年 (同月期)	指数	前月 (期)比	前年 (同月期)	指数	前月 (期)比	前年 (同月期)
2022年	107.7	-	1.0	105.9	-	0.2	107.4	-	12.0	102.1	-	18.9
2023年	106.7	-	▲ 0.9	104.7	-	▲ 1.1	102.6	-	▲ 4.5	112.5	-	10.2
2024年	104.3	-	▲ 2.2	101.0	-	▲ 3.5	100.9	-	▲ 1.7	112.0	-	▲ 0.4
2024年Ⅲ期	104.9	▲ 0.7	▲ 1.2	101.2	▲ 1.4	▲ 2.2	108.2	1.0	2.0	116.1	9.3	6.1
2024年Ⅳ期	102.7	▲ 2.1	▲ 2.8	99.1	▲ 2.1	▲ 3.6	105.3	▲ 2.7	▲ 1.7	114.3	▲ 1.6	3.2
2025年Ⅰ期	102.6	▲ 0.1	▲ 1.3	98.7	▲ 0.4	▲ 2.7	105.2	▲ 0.1	▲ 4.0	114.5	0.2	2.4
2025年Ⅱ期	102.2	▲ 0.4	▲ 3.2	98.8	0.1	▲ 3.7	102.7	▲ 2.4	▲ 4.2	113.7	▲ 0.7	7.1
2025年Ⅲ期	97.3	▲ 4.8	▲ 7.3	94.0	▲ 4.9	▲ 7.2	103.2	0.5	▲ 4.6	115.7	1.8	▲ 0.3
2024年08月	104.2	▲ 1.1	▲ 4.6	99.2	▲ 2.8	▲ 7.0	111.3	1.7	7.7	126.4	17.6	15.1
2024年09月	105.1	0.9	▲ 2.9	102.3	3.1	▲ 2.8	108.2	▲ 2.8	2.0	114.4	▲ 9.5	10.6
2024年10月	104.2	▲ 0.9	0.9	100.7	▲ 1.6	▲ 0.2	108.0	▲ 0.2	▲ 0.5	114.7	0.3	5.6
2024年11月	101.8	▲ 2.3	▲ 6.3	98.8	▲ 1.9	▲ 6.2	104.7	▲ 3.1	▲ 3.9	114.5	▲ 0.2	4.0
2024年12月	102.0	0.2	▲ 3.2	97.9	▲ 0.9	▲ 4.4	105.3	0.6	▲ 1.7	113.6	▲ 0.8	0.4
2025年01月	102.3	0.3	▲ 1.0	98.9	1.0	▲ 1.7	105.6	0.3	1.3	106.2	▲ 6.5	▲ 5.4
2025年02月	105.2	2.8	▲ 3.7	101.5	2.6	▲ 4.2	106.0	0.4	▲ 1.7	117.8	10.9	9.7
2025年03月	100.4	▲ 4.6	0.8	95.6	▲ 5.8	▲ 2.0	105.2	▲ 0.8	▲ 4.0	119.4	1.4	3.8
2025年04月	100.4	0.0	▲ 4.3	95.9	0.3	▲ 5.8	109.6	4.2	5.0	116.3	▲ 2.6	9.7
2025年05月	105.4	5.0	▲ 3.0	102.5	6.9	▲ 4.0	105.2	▲ 4.0	0.1	113.1	▲ 2.8	9.4
2025年06月	100.9	▲ 4.3	▲ 2.2	98.0	▲ 4.4	▲ 1.3	102.7	▲ 2.4	▲ 4.2	111.7	▲ 1.2	2.4
2025年07月	94.6	▲ 6.2	▲ 10.3	93.3	▲ 4.8	▲ 8.6	94.6	▲ 7.9	▲ 13.6	108.3	▲ 3.0	0.7
2025年08月	97.7	3.3	▲ 8.0	93.7	0.4	▲ 7.2	100.0	5.7	▲ 10.1	127.0	17.3	0.4
2025年09月	99.5	1.8	▲ 3.5	94.9	1.3	▲ 5.7	103.2	3.2	▲ 4.6	111.8	▲ 12.0	▲ 2.2
r 2025年10月	102.3	2.8	▲ 1.8	97.2	2.4	▲ 3.4	108.7	5.3	0.7	116.6	4.3	1.7
p 2025年11月	102.2	▲ 0.1	▲ 3.1	98.9	1.7	▲ 2.8	103.1	▲ 5.2	▲ 1.5	116.7	0.1	1.9

〈全国〉

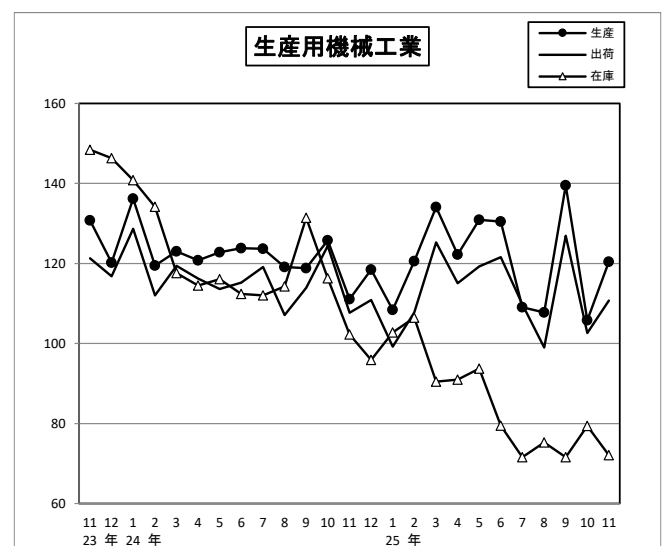
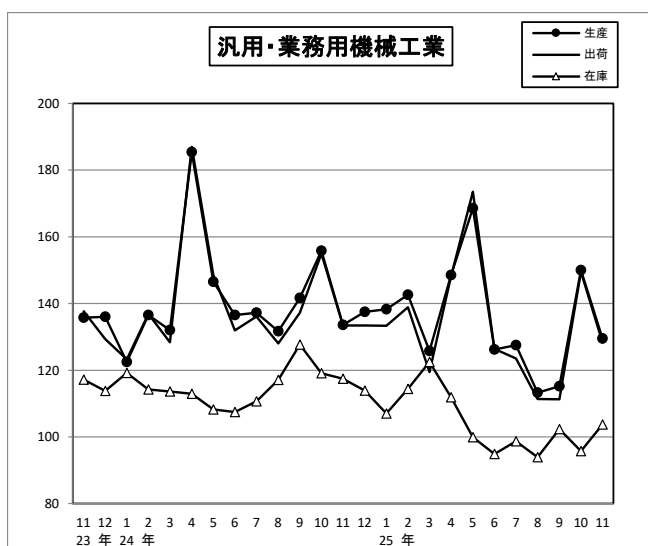
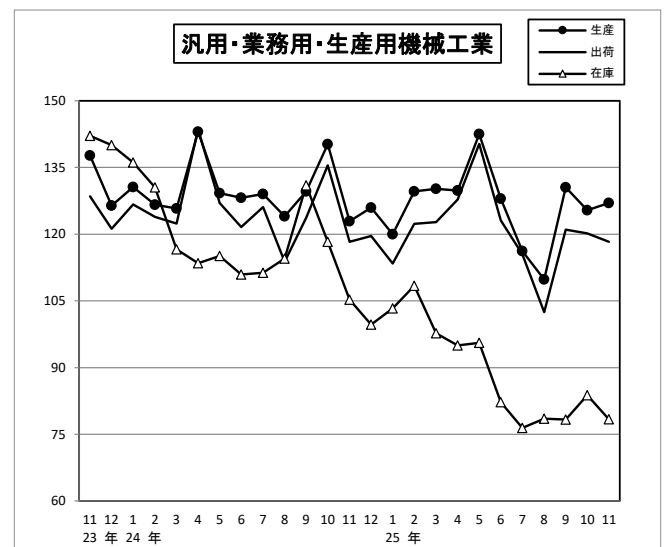
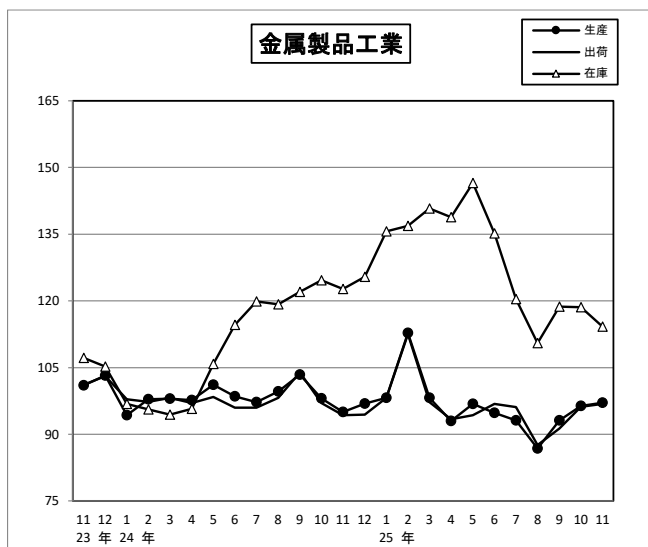
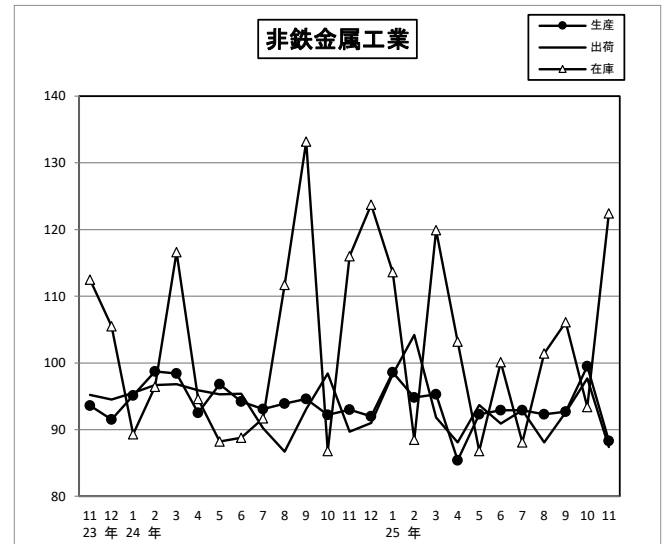
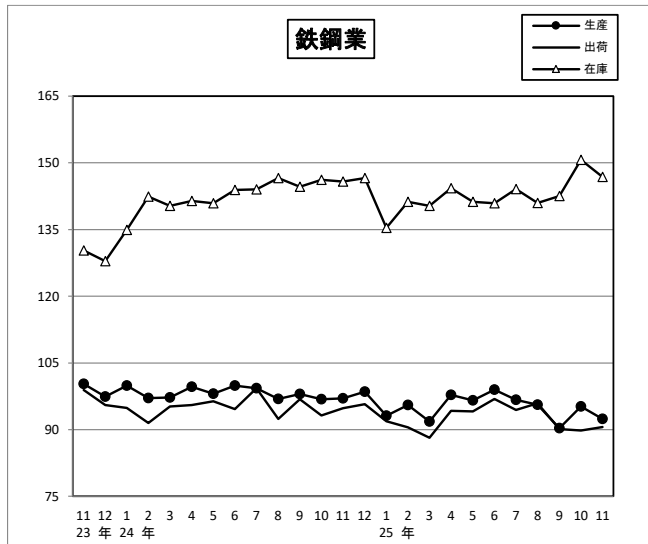
(2020年 = 100)

	生産指数			出荷指数			在庫指数 (末)			在庫率指数		
	指数	前月 (期)比	前年 (同月期)	指数	前月 (期)比	前年 (同月期)	指数	前月 (期)比	前年 (同月期)	指数	前月 (期)比	前年 (同月期)
2022年	105.3	-	▲ 0.1	103.9	-	▲ 0.5	101.2	-	2.7	96.6	-	7.6
2023年	103.9	-	▲ 1.3	103.2	-	▲ 0.7	100.7	-	▲ 0.5	104.0	-	7.7
2024年	101.2	-	▲ 2.6	99.9	-	▲ 3.2	98.8	-	▲ 1.9	106.1	-	2.0
2024年Ⅲ期	101.4	0.3	▲ 1.8	100.0	▲ 0.7	▲ 3.0	102.3	▲ 0.1	▲ 1.2	107.3	1.1	2.1
2024年Ⅳ期	101.8	0.4	▲ 1.5	100.0	0.0	▲ 2.4	101.1	▲ 1.2	▲ 1.9	107.1	▲ 0.2	1.9
2025年Ⅰ期	101.5	▲ 0.3	1.0	99.9	▲ 0.1	1.0	102.1	1.0	▲ 0.7	105.5	▲ 1.5	0.7
2025年Ⅱ期	101.9	0.4	0.9	101.1	1.2	0.5	99.2	▲ 2.8	▲ 3.1	106.2	0.7	0.1
2025年Ⅲ期	102.0	0.1	0.7	99.8	▲ 1.3	▲ 0.1	99.9	0.7	▲ 2.4	107.3	1.0	0.0
2024年08月	100.5	▲ 2.0	▲ 4.9	99.1	▲ 1.9	▲ 6.4	102.1	▲ 0.4	▲ 2.1	110.1	4.6	6.3
2024年09月	101.2	0.7	▲ 3.2	99.9	0.8	▲ 4.5	102.3	0.2	▲ 1.2	106.4	▲ 3.4	3.2
2024年10月	103.0	1.8	0.8	101.1	1.2	0.0	102.2	▲ 0.1	▲ 1.0	106.3	▲ 0.1	0.1
2024年11月	101.3	▲ 1.7	▲ 3.3	99.5	▲ 1.6	▲ 4.0	101.4	▲ 0.8	▲ 2.0	108.0	1.6	3.0
2024年12月	101.0	▲ 0.3	▲ 2.2	99.5	0.0	▲ 3.1	101.1	▲ 0.3	▲ 1.9	106.9	▲ 1.0	2.3
2025年01月	99.9	▲ 1.1	2.2	98.5	▲ 1.0	2.1	102.6	1.5	0.6	106.5	▲ 0.4	1.0
2025年02月	102.2	2.3	0.1	101.5	3.0	1.5	100.9	▲ 1.7	▲ 1.4	102.8	▲ 3.5	0.4
2025年03月	102.4	0.2	1.0	99.7	▲ 1.8	▲ 0.3	102.1	1.2	▲ 0.7	107.3	4.4	0.6
2025年04月	101.3	▲ 1.1	0.5	99.8	0.1	0.1	101.3	▲ 0.8	▲ 1.1	106.7	▲ 0.6	0.4
2025年05月	101.2	▲ 0.1	▲ 2.4	102.2	2.4	▲ 2.3	99.5	▲ 1.8	▲ 3.1	105.5	▲ 1.1	1.7
2025年06月	103.3	2.1	4.4	101.4	▲ 0.8	3.8	99.2	▲ 0.3	▲ 3.1	106.4	0.9	▲ 1.8
2025年07月	102.1	▲ 1.2	▲ 0.4	99.3	▲ 2.1	▲ 1.7	100.1	0.9	▲ 2.4	106.5	0.1	1.1
2025年08月	100.6	▲ 1.5	▲ 1.6	99.5	0.2	▲ 1.3	99.1	▲ 1.0	▲ 2.9	109.0	2.3	0.4
2025年09月	103.2	2.6	3.8	100.6	1.1	2.5	99.9	0.8	▲ 2.4	106.5	▲ 2.3	▲ 1.4
r 2025年10月	104.7	1.5	1.6	102.3	1.7	1.1	100.3	0.4	▲ 1.9	104.0	▲ 2.3	▲ 2.2
p 2025年11月	102.0	▲ 2.6	▲ 2.1	100.7	▲ 1.6	▲ 1.7	97.3	▲ 3.0	▲ 4.1	104.0	0.0	▲ 1.1

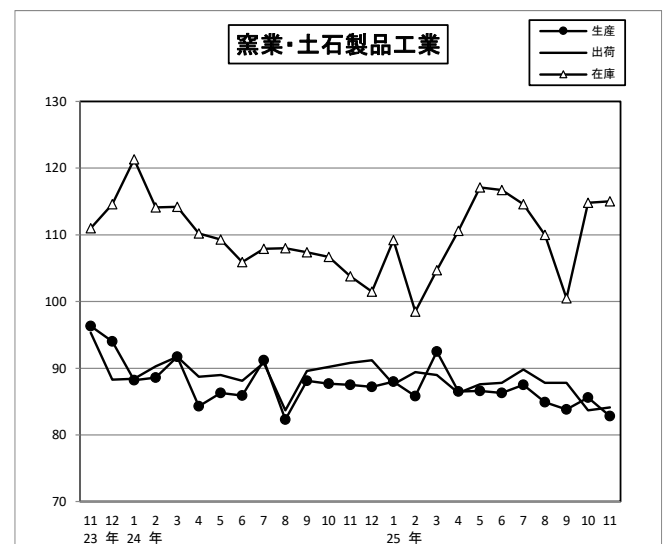
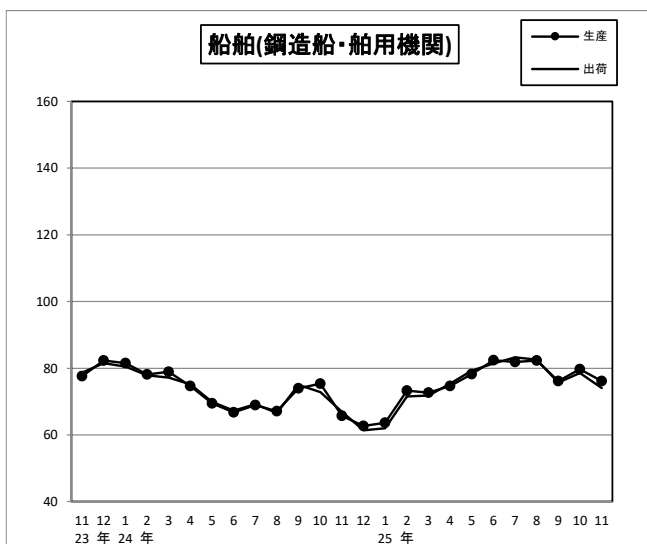
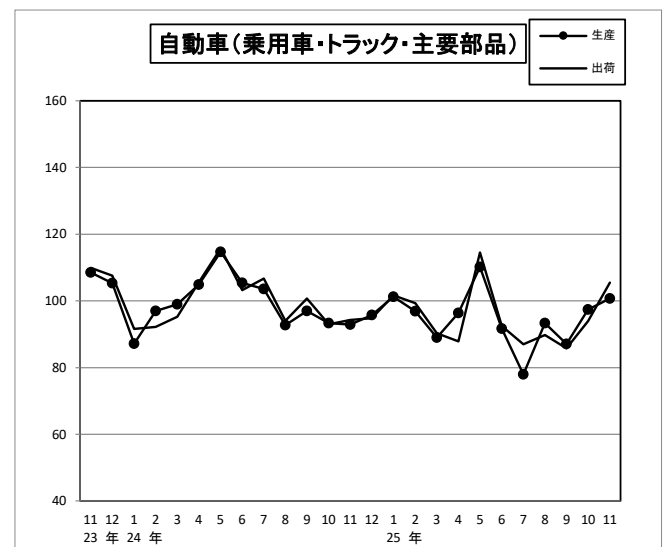
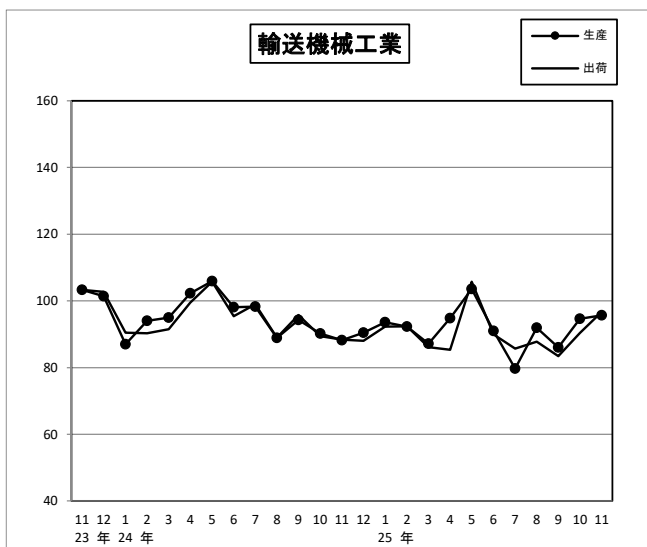
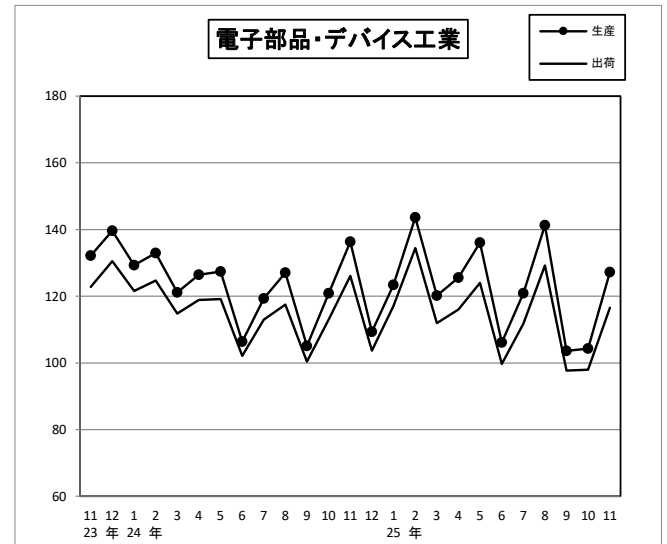
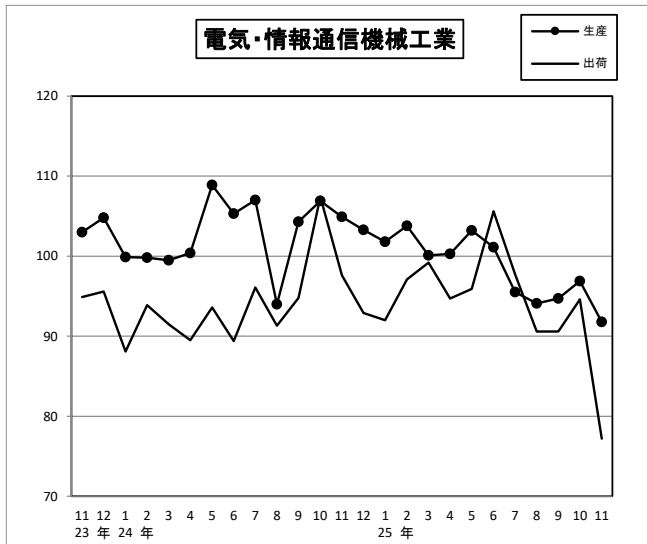
注 1. 四半期・月次の指数及び前月(期)比は、季節調整済指数。年次の指数及び前年(同月期)比は、原指数。各比率は、伸び率(%)。

注 2. rは確報値、pは速報値。

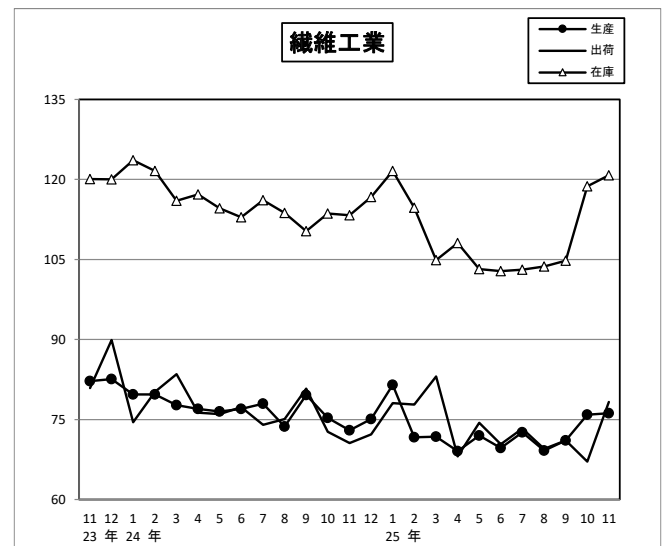
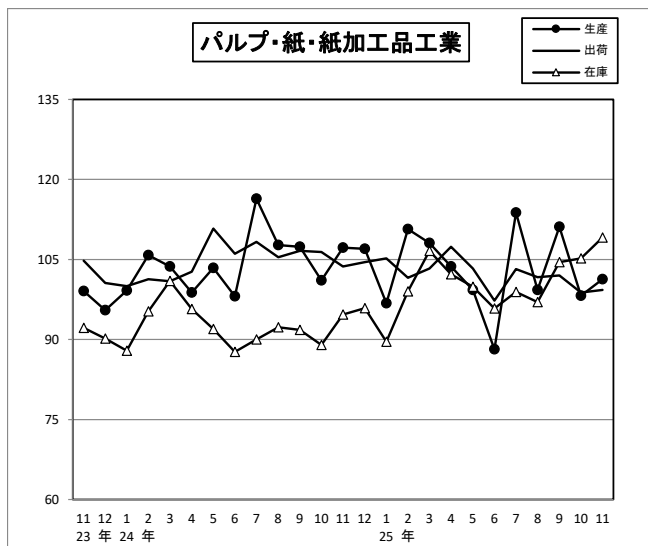
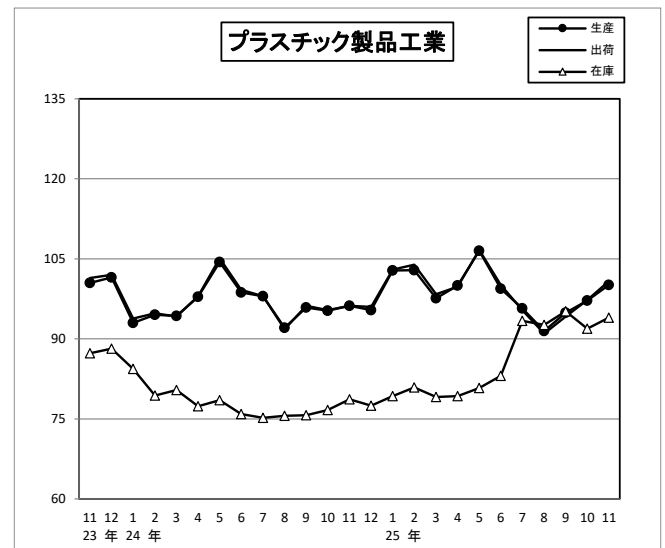
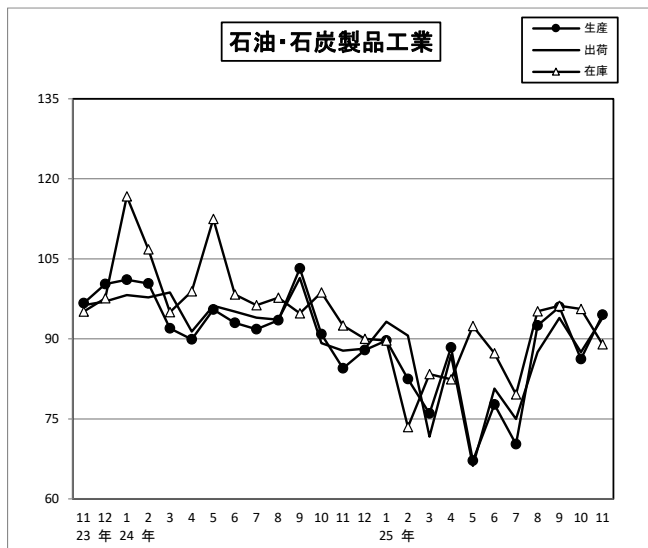
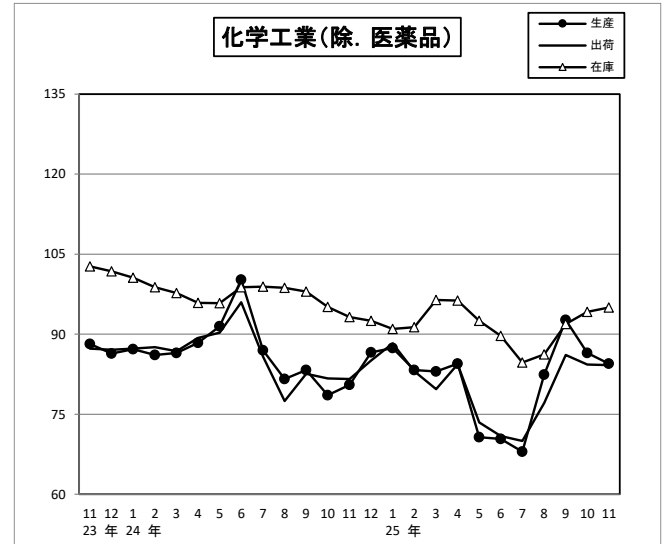
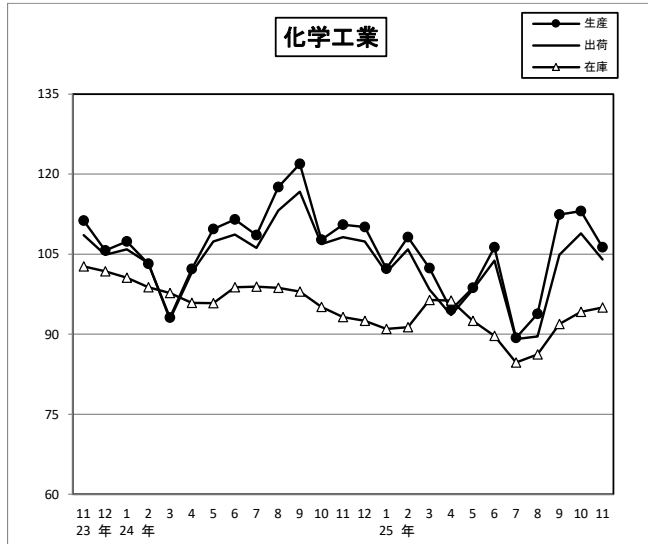
# 主要業種別指数の推移 (2020年 = 100、季節調整済指数)



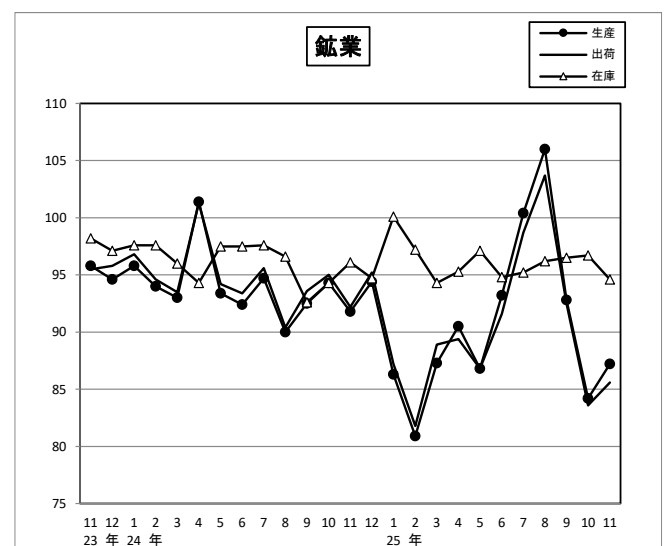
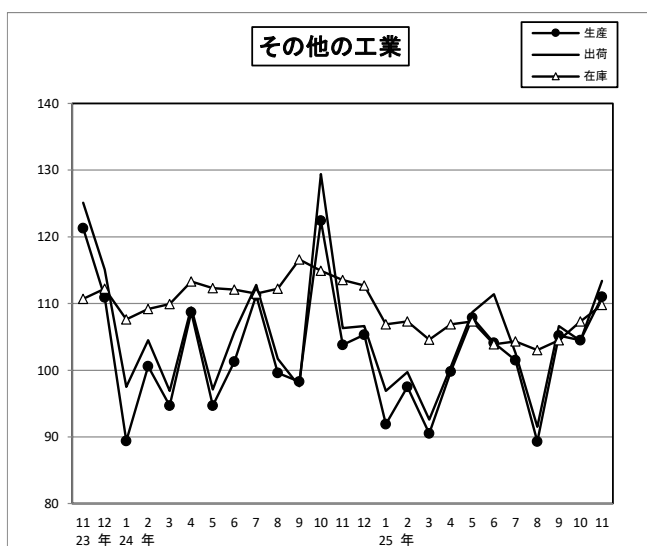
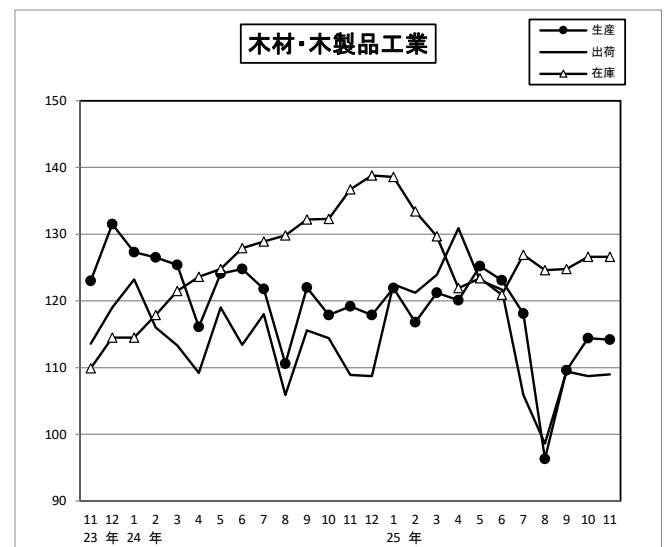
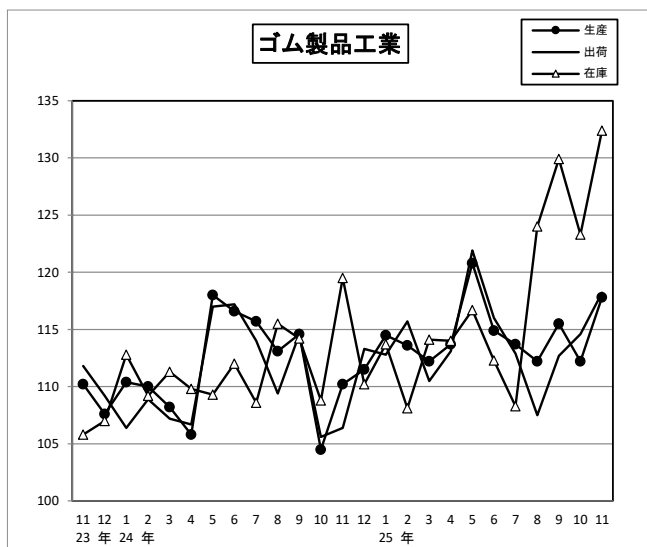
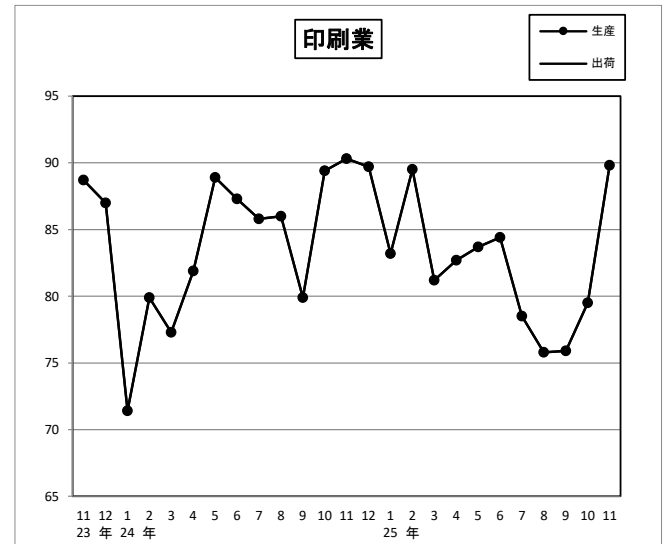
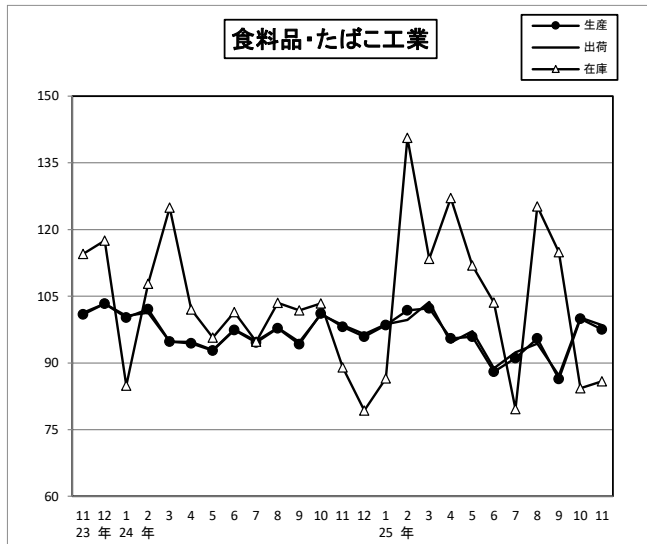
# 主要業種別指数の推移 (2020年 = 100、季節調整済指数)



# 主要業種別指数の推移 (2020年 = 100、季節調整済指数)



# 主要業種別指数の推移 (2020年 = 100、季節調整済指数)





## 中国地域鉱工業指数

( 2025年 11月 速報 ) 《生産》

(2020年 = 100)

	ウイト	【原指数】			前年 同月比 (%)	【季節調整済指数】			前月比 (%)
		'24年11月	'25年10月	'25年11月		'25年09月	'25年10月	'25年11月	
鉱工業	10000.0	104.5	106.3	101.3	▲ 3.1	99.5	102.3	102.2	▲ 0.1
製造工業	9995.4	104.5	106.3	101.3	▲ 3.1	99.5	102.3	102.2	▲ 0.1
○ 鉄鋼業	462.4	98.1	99.9	91.5	▲ 6.7	90.3	95.2	92.4	▲ 2.9
○ 非鉄金属工業	165.7	93.2	98.8	87.4	▲ 6.2	92.7	99.5	88.3	▲ 11.3
○ 金属製品工業	475.8	99.0	104.6	97.0	▲ 2.0	93.1	96.4	97.1	0.7
○ 汎用・業務用機械工業	479.8	144.4	157.7	139.0	▲ 3.7	115.2	150.0	129.5	▲ 13.7
○ 生産用機械工業	728.5	112.4	115.9	114.5	1.9	139.5	105.8	120.4	13.8
○ 電気・情報通信機械工業	268.8	110.2	105.6	92.2	▲ 16.3	94.7	96.9	91.8	▲ 5.3
○ 電子部品・デバイス工業	596.8	131.3	105.3	115.6	▲ 12.0	103.6	104.3	127.2	22.0
○ 輸送機械工業	1948.7	90.8	106.2	93.9	3.4	86.0	94.6	95.7	1.2
○ 窯業・土石製品工業	398.4	91.2	91.8	84.1	▲ 7.8	83.8	85.6	82.8	▲ 3.3
○ 化学工業	1732.1	112.1	104.8	106.0	▲ 5.4	112.4	113.1	106.3	▲ 6.0
○ 石油・石炭製品工業	282.3	78.5	81.9	83.7	6.6	96.0	86.2	94.5	9.6
○ プラスチック製品工業	452.9	101.4	106.0	102.0	0.6	94.9	97.2	100.1	3.0
○ パルプ・紙・紙加工品工業	156.1	114.5	97.7	106.1	▲ 7.3	111.1	98.2	101.3	3.2
○ 繊維工業	208.0	69.5	76.2	71.0	2.2	71.1	75.9	76.2	0.4
○ 食料品・たばこ工業	1003.5	102.7	103.7	97.4	▲ 5.2	86.4	99.9	97.5	▲ 2.4
○ 印刷業	124.5	85.1	77.2	80.3	▲ 5.6	75.9	79.5	89.8	13.0
○ ゴム製品工業	215.5	114.9	120.7	120.8	5.1	115.5	112.2	117.8	5.0
○ 木材・木製品工業	154.9	123.0	118.4	112.9	▲ 8.2	109.6	114.4	114.2	▲ 0.2
○ その他の工業	140.7	87.6	100.2	94.4	7.8	105.2	104.5	111.0	6.2
○ 鉱業	4.6	88.2	90.9	81.9	▲ 7.1	92.8	84.2	87.2	3.6
(再掲)									
鉱工業 (除. 汎用・業務用・生産用機械工業)	8791.7	101.7	102.7	98.1	▲ 3.5	94.9	99.4	99.3	▲ 0.1
鉱工業 (除. 自動車)	8507.3	105.8	105.3	101.7	▲ 3.9	101.6	103.0	103.2	0.2
機械工業 (汎業生用・電情・電デバ・輸送)	4022.6	108.4	113.9	106.1	▲ 2.1	103.0	104.6	106.8	2.1
汎用・業務用・生産用機械工業	1208.3	125.1	132.5	124.3	▲ 0.6	130.5	125.4	127.0	1.3
電気機械工業総合 (電情・電デバ)	865.6	124.7	105.4	108.3	▲ 13.2	100.7	102.1	115.8	13.4
○ 自動車 (乗用車・トラック・主要部品)	1492.7	97.0	112.5	98.7	1.8	87.1	97.4	100.7	3.4
○ 船舶(鋼造船・舶用機関)	361.5	65.0	79.4	75.6	16.3	76.1	79.7	76.1	▲ 4.5
○ 化学工業 (除. 医薬品)	1167.4	77.6	79.2	80.6	3.9	92.7	86.5	84.5	▲ 2.3

※「○」印は、上昇と低下を比較している21業種

## 中国地域鉱工業指数

( 2025年 11月 速報 ) 《出荷》

(2020年 = 100)

	ウイト	【 原 指 数 】			前年 同月比 (%)	【 季 節 調 整 済 指 数 】			前月比 (%)
		'24年11月	'25年10月	'25年11月		'25年09月	'25年10月	'25年11月	
鉱工業	10000.0	100.8	101.7	98.0	▲ 2.8	94.9	97.2	98.9	1.7
製造工業	9995.2	100.8	101.8	98.0	▲ 2.8	94.9	97.3	98.9	1.6
○ 鉄鋼業	1055.1	98.0	92.7	91.6	▲ 6.5	90.1	89.8	90.6	0.9
○ 非鉄金属工業	203.9	87.7	100.2	82.7	▲ 5.7	92.6	97.7	87.4	▲ 10.5
○ 金属製品工業	383.1	100.0	102.5	98.2	▲ 1.8	91.3	96.2	96.8	0.6
○ 汎用・業務用機械工業	390.3	141.5	153.0	136.7	▲ 3.4	111.3	149.5	128.3	▲ 14.2
○ 生産用機械工業	599.4	109.1	106.4	106.4	▲ 2.5	126.9	102.6	110.7	7.9
○ 電気・情報通信機械工業	349.6	101.7	97.9	77.8	▲ 23.5	90.6	94.6	77.2	▲ 18.4
○ 電子部品・デバイス工業	478.5	122.7	99.3	106.8	▲ 13.0	97.7	98.0	116.5	18.9
○ 輸送機械工業	1988.4	91.1	100.6	96.7	6.1	83.4	90.4	96.7	7.0
○ 窯業・土石製品工業	273.5	92.5	90.1	83.9	▲ 9.3	87.8	83.7	84.1	0.5
○ 化学工業	1397.7	111.5	106.4	104.6	▲ 6.2	104.9	108.9	104.0	▲ 4.5
○ 石油・石炭製品工業	775.5	79.8	84.8	83.2	4.3	93.9	87.5	93.9	7.3
○ プラスチック製品工業	419.5	101.5	106.3	102.6	1.1	94.2	97.3	100.8	3.6
○ パルプ・紙・紙加工品工業	166.2	107.6	100.7	101.6	▲ 5.6	102.0	98.8	99.3	0.5
○ 繊維工業	199.9	68.2	69.4	73.8	8.2	71.1	67.1	78.3	16.7
○ 食料品・たばこ工業	806.0	103.3	104.2	98.6	▲ 4.5	87.2	100.2	98.5	▲ 1.7
○ 印刷業	98.1	85.1	77.2	80.3	▲ 5.6	75.9	79.5	89.8	13.0
○ ゴム製品工業	155.1	110.5	125.6	118.4	7.1	112.7	114.6	118.2	3.1
○ 木材・木製品工業	149.5	111.3	123.0	108.5	▲ 2.5	109.4	108.7	109.0	0.3
○ その他の工業	105.9	89.4	100.5	95.4	6.7	106.6	104.4	113.4	8.6
○ 鉱業	4.8	88.8	90.1	80.7	▲ 9.1	92.5	83.6	85.6	2.4
(再掲)									
鉱工業 (除. 汎用・業務用・生産用機械工業)	9010.3	98.5	99.2	95.7	▲ 2.8	91.6	95.0	96.2	1.3
鉱工業 (除. 自動車)	8535.4	101.2	100.6	96.7	▲ 4.4	96.9	98.3	97.9	▲ 0.4
機械工業 (汎業生用・電情・電デバ・輸送)	3806.2	104.1	106.5	101.9	▲ 2.1	95.9	98.2	102.0	3.9
汎用・業務用・生産用機械工業	989.7	121.9	124.8	118.3	▲ 3.0	121.0	120.2	118.3	▲ 1.6
電気機械工業総合 (電情・電デバ)	828.1	113.8	98.7	94.5	▲ 17.0	94.2	96.8	99.6	2.9
○ 自動車 (乗用車・トラック・主要部品)	1464.6	98.3	108.3	105.1	6.9	85.8	93.9	105.5	12.4
○ 船舶(鋼造船・舶用機関)	433.4	66.8	78.3	74.0	10.8	75.7	78.6	74.1	▲ 5.7
○ 化学工業 (除. 医薬品)	978.4	80.7	84.4	81.5	1.0	86.1	84.3	84.2	▲ 0.1

※「○」印は、上昇と低下を比較している21業種

## 中国地域鉱工業指数

( 2025年 11月 速報 ) 《在庫》

(2020年 = 100)

	ウイト	【 原 指 数 】			前年 同月比 (%)	【 季 節 調 整 済 指 数 】			前月比 (%)
		'24年11月	'25年10月	'25年11月		'25年09月	'25年10月	'25年11月	
鉱工業	10000.0	102.4	107.0	100.9	▲ 1.5	103.2	108.7	103.1	▲ 5.2
製造工業	9984.2	102.4	107.0	100.9	▲ 1.5	103.3	108.8	103.1	▲ 5.2
○ 鉄鋼業	1057.8	146.0	152.0	147.0	0.7	142.5	150.7	146.8	▲ 2.6
○ 非鉄金属工業	224.7	106.5	88.9	112.4	5.5	106.1	93.4	122.4	31.0
○ 金属製品工業	255.1	124.7	123.6	116.0	▲ 7.0	118.7	118.6	114.2	▲ 3.7
○ 汎用・業務用機械工業	75.8	116.8	98.8	103.2	▲ 11.6	102.3	95.7	103.7	8.4
○ 生産用機械工業	293.6	103.3	78.8	72.8	▲ 29.5	71.6	79.4	72.1	▲ 9.2
電気・情報通信機械工業	113.7	-	-	-	-	-	-	-	-
電子部品・デバイス工業	108.4	-	-	-	-	-	-	-	-
輸送機械工業	1464.3	-	-	-	-	-	-	-	-
○ 窯業・土石製品工業	407.0	107.4	115.8	118.9	10.7	100.5	114.8	115.0	0.2
化学工業	3402.7	85.2	89.0	86.9	2.0	91.9	94.2	95.0	0.8
○ 石油・石炭製品工業	427.3	92.6	92.5	89.1	▲ 3.8	96.2	95.6	89.0	▲ 6.9
○ プラスチック製品工業	321.0	79.1	92.6	94.5	19.5	95.2	91.9	94.0	2.3
○ パルプ・紙・紙加工品工業	265.2	94.1	104.1	108.4	15.2	104.5	105.2	109.1	3.7
○ 繊維工業	531.6	109.5	119.4	116.8	6.7	104.8	118.7	120.8	1.8
○ 食料品・たばこ工業	501.3	78.3	92.6	75.6	▲ 3.4	114.9	84.3	85.9	1.9
印刷業	-	-	-	-	-	-	-	-	-
○ ゴム製品工業	123.6	116.9	119.8	129.5	10.8	129.9	123.3	132.4	7.4
○ 木材・木製品工業	265.0	132.6	122.8	122.8	▲ 7.4	124.8	126.6	126.6	0.0
○ その他の工業	146.1	112.7	106.9	109.0	▲ 3.3	104.5	107.3	109.8	2.3
○ 鉱業	15.8	96.4	97.8	94.9	▲ 1.6	96.5	96.7	94.6	▲ 2.2
(再掲)									
鉱工業 (除. 汎用・業務用・生産用機械工業)	9630.6	102.3	107.9	101.8	▲ 0.5	104.2	109.6	104.2	▲ 4.9
鉱工業 (除. 自動車)	8535.7	-	-	-	-	-	-	-	-
機械工業 (汎業生用・電情・電デバ・輸送)	2055.8	109.6	115.1	93.3	▲ 14.9	95.9	115.4	88.3	▲ 23.5
汎用・業務用・生産用機械工業	369.4	106.1	82.9	79.0	▲ 25.5	78.3	83.8	78.4	▲ 6.4
電気機械工業総合 (電情・電デバ)	222.1	-	-	-	-	-	-	-	-
自動車 (乗用車・トラック・主要部品)	1464.3	-	-	-	-	-	-	-	-
船舶(鋼造船・舶用機関)	-	-	-	-	-	-	-	-	-
○ 化学工業 (除. 医薬品)	3402.7	85.2	89.0	86.9	2.0	91.9	94.2	95.0	0.8

※「○」印は、上昇と低下を比較している16業種

(電気・情報通信機械工業、電子部品・デバイス工業、輸送機械工業、鉱工業 (除. 自動車)、電気機械工業総合 (電情・電デバ)、自動車 (乗用車・トラック・主要部品) は、非公表扱い)

## 中国地域鉱工業指数

( 2025年 11月 速報 ) 《在庫率》

(2020年 = 100)

	ウェイト	【 原 指 数 】			前年 同月比 (%)	【 季 節 調 整 済 指 数 】			前月比 (%)
		'24年11月	'25年10月	'25年11月		'25年09月	'25年10月	'25年11月	
鉱工業	7443.2	110.4	109.5	112.5	1.9	111.8	116.6	116.7	0.1
製造工業	7442.9	110.4	109.5	112.5	1.9	111.8	116.6	116.7	0.1
鉄鋼業	1057.8	139.6	174.3	150.9	8.1	153.5	187.2	159.3	▲ 14.9
非鉄金属工業	224.7	132.5	91.1	149.8	13.1	113.2	95.0	155.6	63.8
金属製品工業	82.2	61.6	89.1	78.8	27.9	109.3	90.6	93.9	3.6
汎用・業務用機械工業	61.9	158.0	72.4	86.8	▲ 45.1	238.8	69.4	104.0	49.9
生産用機械工業	293.6	108.9	88.7	95.1	▲ 12.7	65.4	106.2	98.9	▲ 6.9
電気・情報通信機械工業	113.1	-	-	-	-	-	-	-	-
電子部品・デバイス工業	2.7	-	-	-	-	-	-	-	-
輸送機械工業	1.2	-	-	-	-	-	-	-	-
窯業・土石製品工業	204.0	134.0	135.2	160.2	19.6	108.9	148.4	150.7	1.5
化学工業	3207.9	100.7	97.4	104.3	3.6	102.2	103.5	112.6	8.8
石油・石炭製品工業	321.1	102.5	111.8	102.1	▲ 0.4	117.2	122.6	98.0	▲ 20.1
プラスチック製品工業	321.0	81.4	94.3	98.4	20.9	104.1	101.9	105.9	3.9
パルプ・紙・紙加工品工業	265.2	84.2	103.2	102.7	22.0	98.6	101.9	107.7	5.7
繊維工業	324.8	143.2	110.5	108.3	▲ 24.4	87.0	109.9	95.5	▲ 13.1
食料品・たばこ工業	501.3	62.7	64.3	59.3	▲ 5.4	74.7	57.6	57.9	0.5
印刷業	-	-	-	-	-	-	-	-	-
ゴム製品工業	123.6	100.4	89.4	103.8	3.4	109.2	99.0	113.1	14.2
木材・木製品工業	265.0	117.1	98.0	111.3	▲ 5.0	110.6	113.3	118.4	4.5
その他の工業	71.8	133.5	103.7	109.0	▲ 18.4	97.4	95.7	91.6	▲ 4.3
鉱業	0.3	88.1	119.9	165.8	88.2	133.8	126.1	174.1	38.1
(再掲)									
鉱工業 (除. 汎用・業務用・生産用機械工業)	7087.7	110.1	110.6	113.4	3.0	112.0	117.4	117.5	0.1
鉱工業 (除. 自動車)	7442.0	-	-	-	-	-	-	-	-
機械工業 (汎業生用・電情・電デバ・輸送)	472.5	162.1	119.5	134.2	▲ 17.2	172.4	141.3	140.1	▲ 0.8
汎用・業務用・生産用機械工業	355.5	117.4	85.9	93.6	▲ 20.3	97.8	102.9	104.3	1.4
電気機械工業総合 (電情・電デバ)	115.8	-	-	-	-	-	-	-	-
自動車 (乗用車・トラック・主要部品)	1.2	-	-	-	-	-	-	-	-
船舶(鋼造船・舶用機関)	-	-	-	-	-	-	-	-	-
化学工業 (除. 医薬品)	3207.9	100.7	97.4	104.3	3.6	102.2	103.5	112.6	8.8

(電気・情報通信機械工業、電子部品・デバイス工業、輸送機械工業、鉱工業 (除. 自動車)、電気機械工業総合 (電情・電デバ)、自動車 (乗用車・トラック・主要部品) は、非公表扱い)