

2024年5月22日

中国地域鉱工業生産動向 (2024年3月 速報)

生産は横ばい傾向であるが、一部弱含んでいる

2024年3月の鉱工業生産指数は 98.4、前月比 ▲5.7%の低下となった（2020年 = 100、季節調整済）。出荷は低下、在庫は上昇、在庫率は上昇となった。

2020年 = 100

項目	季節調整済指数		原指数	
		前月比(%)		前年同月比(%)
生産	(104.3) 98.4	(3.1) ▲5.7	(102.6) 105.4	(2.0) ▲10.0
出荷	(99.7) 96.8	(1.4) ▲2.9	(101.0) 104.6	(▲0.6) ▲10.2
在庫	(107.0) 108.5	(4.9) 1.4	(107.6) 106.1	(▲1.6) ▲1.9
在庫率	(104.3) 114.0	(▲9.1) 9.3	(108.0) 99.6	(▲6.3) 4.6

()内の数値は前月の確報値

- (1) 生産は、前月比 ▲5.7%の低下となった。（2か月ぶりの低下）
業種別では、生産用機械工業、船舶(鋼造船・船用機関)、自動車(乗用車・トラック・主要部品)などが上昇し、電子部品・デバイス工業、食料品・たばこ工業、石油・石炭製品工業などが低下した。
- (2) 出荷は、前月比 ▲2.9%の低下となった。（2か月ぶりの低下）
業種別では、自動車(乗用車・トラック・主要部品)、鉄鋼業、石油・石炭製品工業などが上昇し、電子部品・デバイス工業、食料品・たばこ工業、汎用・業務用機械工業などが低下した。
- (3) 在庫は、前月比 1.4%の上昇となった。（2か月連続の上昇）
業種別では、非鉄金属工業、パルプ・紙・紙加工品工業、窯業・土石製品工業などが上昇し、石油・石炭製品工業、繊維工業、化学工業(除. 医薬品)などが低下した。
- (4) 在庫率は、前月比 9.3%の上昇となった。（3か月ぶりの上昇）
- (5) 主要業種の生産動向(前月比%)

自動車(乗用車・トラック・主要部品)	汎用・業務用・生産用機械工業	化学工業(除. 医薬品)	電子部品・デバイス工業	鉄鋼業
1.9	▲0.3	0.0	▲20.4	0.9

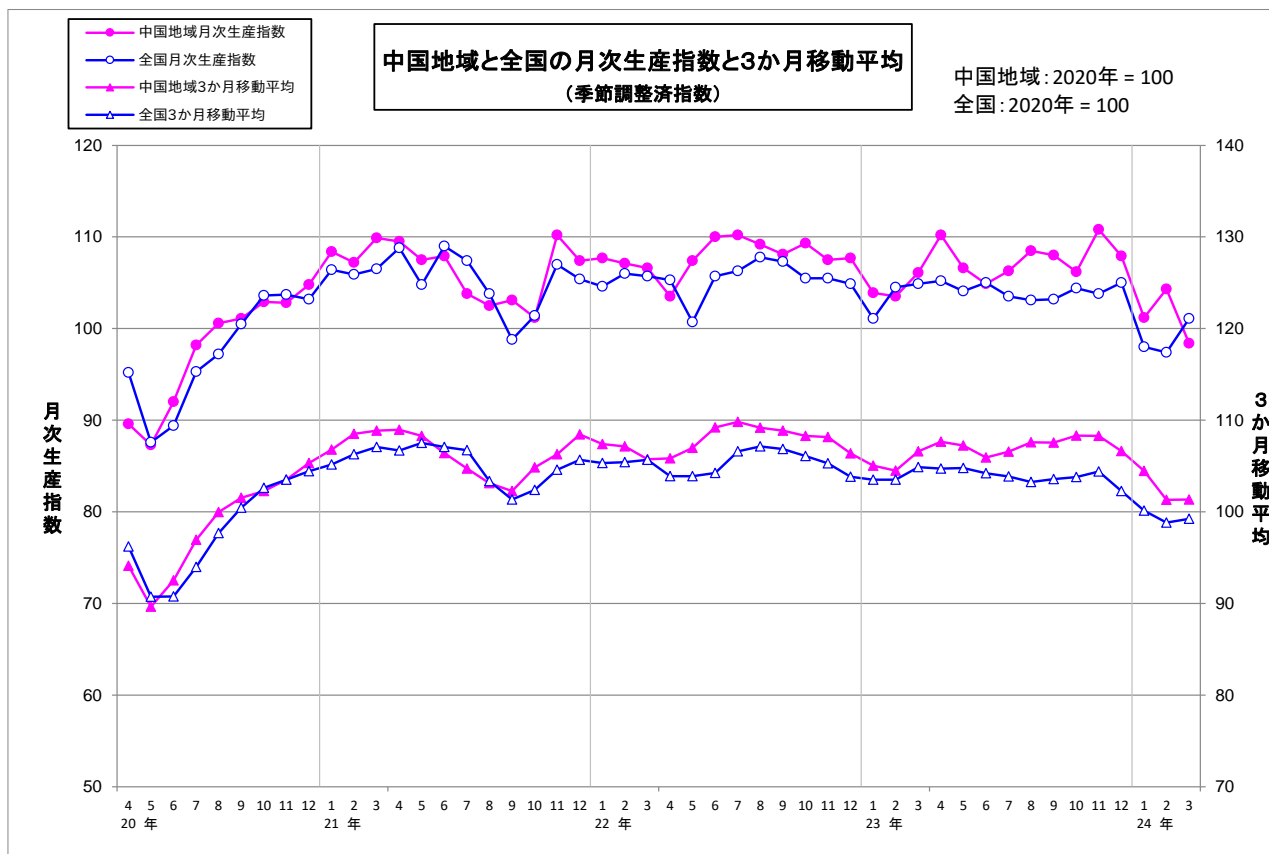
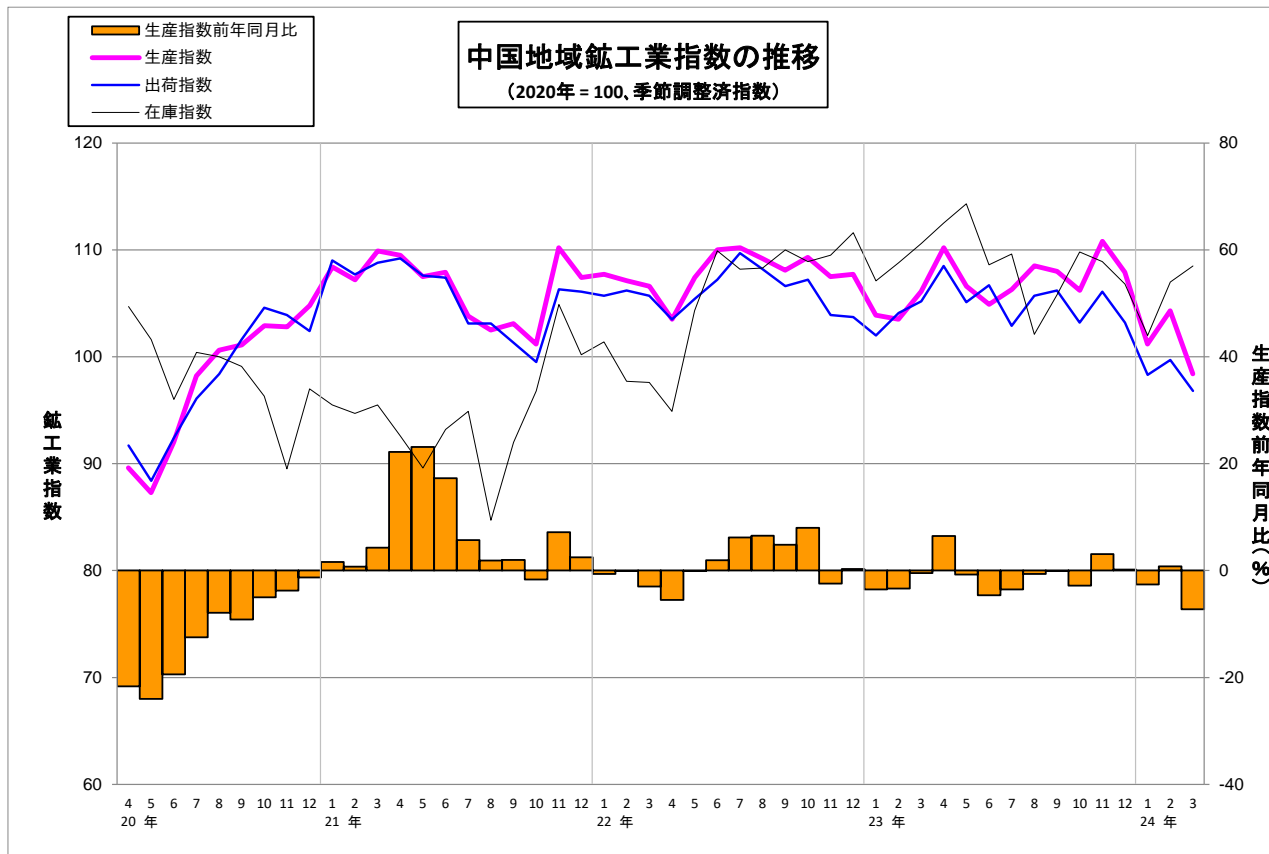
【参考：全国の動向】

- 生産は一進一退ながら弱含み -

生産指数は 101.1、前月比 3.8%の上昇。出荷は上昇、在庫は上昇、在庫率は上昇であった。

次回公表予定【2024年4月分速報】 2024年6月20日

(本発表資料のお問合せ先)
総務企画部企画調査課長 腰本和輝
電話:082-224-5633
メール:bzl-chugoku-chosa@meti.go.jp



注: 直近月は、2か月分の平均

上昇・低下に寄与した主な業種とその品目（前月比）

＜生産の動向＞

上昇業種 8

低下業種 12

上昇した主な業種	前月比	前年同月比	上昇した主な品目
生産用機械工業	4.0	▲ 4.0	紙工機械、プラスチック加工機械、化学機械
船舶(鋼造船・舶用機関)	11.2	15.3	舶用ディーゼル機関
自動車(乗用車・トラック・主要部品)	1.9	▲ 21.1	シャシー・車体部品、乗用車(普通・小型・軽)、機関部品
低下した主な業種	前月比	前年同月比	低下した主な品目
電子部品・デバイス工業	▲ 20.4	▲ 5.0	集積回路(イメージセンサを除く)、コンデンサ、受動素子(コンデンサを除く)
食料品・たばこ工業	▲ 13.7	▲ 12.2	蒸留酒・混成酒、添加用アルコール、即席めん・凍結乾燥食品
石油・石炭製品工業	▲ 16.5	▲ 27.1	揮発油、軽油、重油

＜出荷の動向＞

上昇業種 10

低下業種 11

上昇した主な業種	前月比	前年同月比	上昇した主な品目
自動車(乗用車・トラック・主要部品)	7.1	▲ 22.5	乗用車(普通・小型・軽)、シャシー・車体部品、機関部品
鉄鋼業	6.8	▲ 7.8	特殊鋼鋼管、普通鋼冷延広幅帯鋼、特殊鋼冷間仕上鋼材
石油・石炭製品工業	2.6	▲ 17.6	軽油、揮発油、灯油
低下した主な業種	前月比	前年同月比	低下した主な品目
電子部品・デバイス工業	▲ 18.0	▲ 5.4	集積回路(イメージセンサを除く)、コンデンサ、受動素子(コンデンサを除く)
食料品・たばこ工業	▲ 10.9	▲ 10.8	蒸留酒・混成酒、即席めん・凍結乾燥食品、肉製品
汎用・業務用機械工業	▲ 9.7	30.4	ボイラ(部品・付属品を含む)、天井クレーン・電気ホイスト、一般用蒸気タービン

＜在庫の動向＞

上昇業種 7

低下業種 8

上昇した主な業種	前月比	前年同月比	上昇した主な品目
非鉄金属工業	18.5	1.5	非鉄金属地金(鉛・亜鉛を除く)
パルプ・紙・紙加工品工業	4.5	14.0	印刷用紙(塗工)、段ボール原紙、包装用紙
窯業・土石製品工業	1.4	8.6	セメント、不定形耐火物、プレキャストコンクリート製品(道路用・護岸用)
低下した主な業種	前月比	前年同月比	低下した主な品目
石油・石炭製品工業	▲ 20.1	▲ 9.6	揮発油、軽油、ジェット燃料油
繊維工業	▲ 6.8	9.1	再生・半合成繊維、合成繊維長繊維、合成繊維紡績糸
化学工業(除. 医薬品)	▲ 0.5	▲ 9.8	ポリエチレンテレフタレート、エポキシ樹脂・同原料、アクリロニトリル

鋳工業指数表

〈中国地域〉

(2020年 = 100)

	生産指数			出荷指数			在庫指数 (末)			在庫率指数		
	指数	前月 (期)比	前年 (同月期)	指数	前月 (期)比	前年 (同月期)	指数	前月 (期)比	前年 (同月期)	指数	前月 (期)比	前年 (同月期)
2021年	106.6	-	6.6	105.7	-	5.7	95.9	-	4.0	85.9	-	▲ 14.1
2022年	107.7	-	1.0	105.9	-	0.2	107.4	-	12.0	102.1	-	18.9
2023年	106.9	-	▲ 0.7	104.8	-	▲ 1.0	102.7	-	▲ 4.4	112.5	-	10.2
2023年Ⅰ期	104.5	▲ 3.4	▲ 1.9	103.8	▲ 1.0	▲ 1.6	110.6	▲ 0.9	13.3	111.9	1.6	21.9
2023年Ⅱ期	107.2	2.6	0.5	106.8	2.9	1.5	108.6	▲ 1.8	▲ 1.2	117.5	5.0	18.4
2023年Ⅲ期	107.6	0.4	▲ 1.7	104.9	▲ 1.8	▲ 3.3	105.8	▲ 2.6	▲ 3.8	109.9	▲ 6.5	2.6
2023年Ⅳ期	108.3	0.7	0.2	104.2	▲ 0.7	▲ 0.7	106.8	0.9	▲ 4.4	110.1	0.2	0.0
p 2024年Ⅰ期	101.3	▲ 6.5	▲ 3.4	98.3	▲ 5.7	▲ 4.7	108.5	1.6	▲ 1.9	111.0	0.8	▲ 1.1
2022年12月	107.7	0.2	▲ 1.1	103.7	▲ 0.2	▲ 3.5	111.6	1.9	12.0	113.3	2.6	28.4
2023年01月	103.9	▲ 3.5	▲ 3.1	102.0	▲ 1.6	▲ 2.9	107.1	▲ 4.0	5.6	115.4	1.9	23.3
2023年02月	103.5	▲ 0.4	▲ 2.4	104.1	2.1	▲ 1.5	108.8	1.6	11.4	111.3	▲ 3.6	24.8
2023年03月	106.1	2.5	▲ 0.4	105.2	1.1	▲ 0.5	110.6	1.7	13.3	108.9	▲ 2.2	16.5
2023年04月	110.2	3.9	6.0	108.5	3.1	4.1	112.5	1.7	18.5	112.4	3.2	16.1
2023年05月	106.6	▲ 3.3	0.7	105.1	▲ 3.1	1.0	114.3	1.6	9.6	121.4	8.0	23.9
2023年06月	104.9	▲ 1.6	▲ 4.6	106.7	1.5	▲ 0.6	108.6	▲ 5.0	▲ 1.2	118.7	▲ 2.2	14.9
2023年07月	106.3	1.3	▲ 3.6	102.9	▲ 3.6	▲ 6.1	109.6	0.9	1.3	117.6	▲ 0.9	7.2
2023年08月	108.5	2.1	▲ 0.7	105.7	2.7	▲ 2.3	102.1	▲ 6.8	▲ 5.8	108.9	▲ 7.4	5.4
2023年09月	108.0	▲ 0.5	▲ 0.5	106.2	0.5	▲ 1.1	105.8	3.6	▲ 3.8	103.3	▲ 5.1	▲ 4.4
2023年10月	106.2	▲ 1.7	▲ 1.4	103.2	▲ 2.8	▲ 2.5	109.8	3.8	0.9	105.0	1.6	▲ 1.5
2023年11月	110.8	4.3	3.1	106.1	2.8	2.1	108.9	▲ 0.8	▲ 0.5	109.6	4.4	▲ 0.8
2023年12月	107.9	▲ 2.6	▲ 1.3	103.2	▲ 2.7	▲ 1.7	106.8	▲ 1.9	▲ 4.4	115.7	5.6	2.1
2024年01月	101.2	▲ 6.2	▲ 1.1	98.3	▲ 4.7	▲ 2.4	102.0	▲ 4.5	▲ 4.7	114.7	▲ 0.9	▲ 0.6
r 2024年02月	104.3	3.1	2.0	99.7	1.4	▲ 0.6	107.0	4.9	▲ 1.6	104.3	▲ 9.1	▲ 6.3
p 2024年03月	98.4	▲ 5.7	▲ 10.0	96.8	▲ 2.9	▲ 10.2	108.5	1.4	▲ 1.9	114.0	9.3	4.6

〈全国〉

(2020年 = 100)

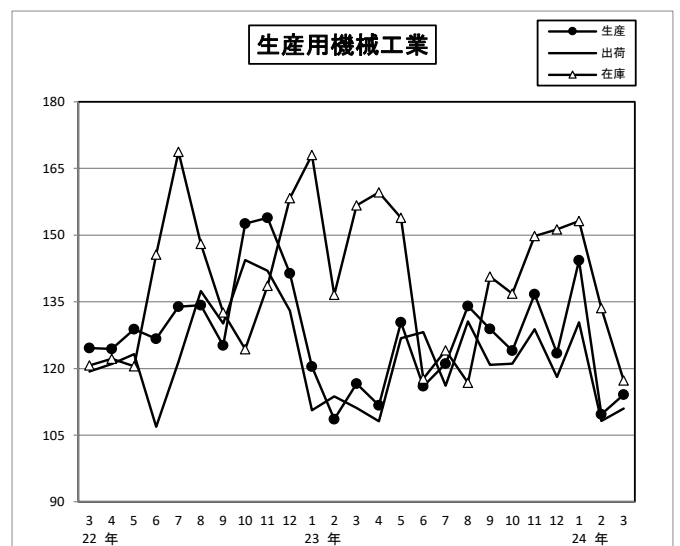
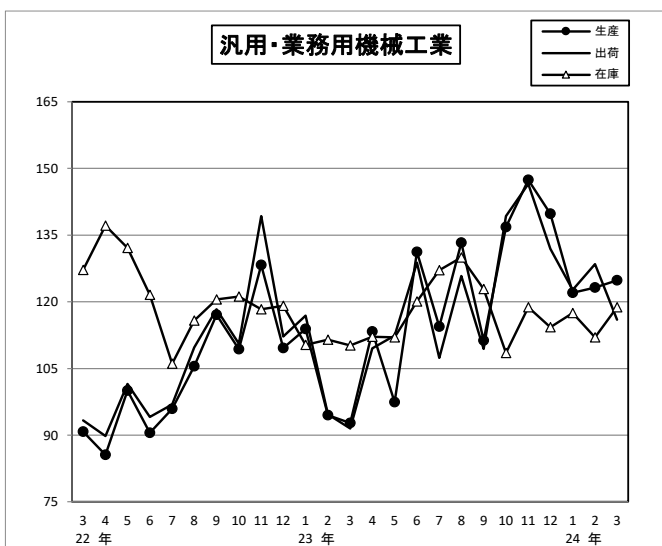
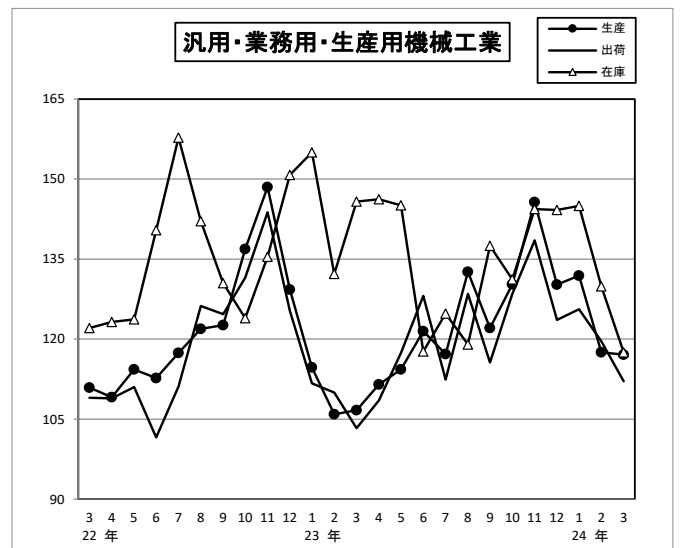
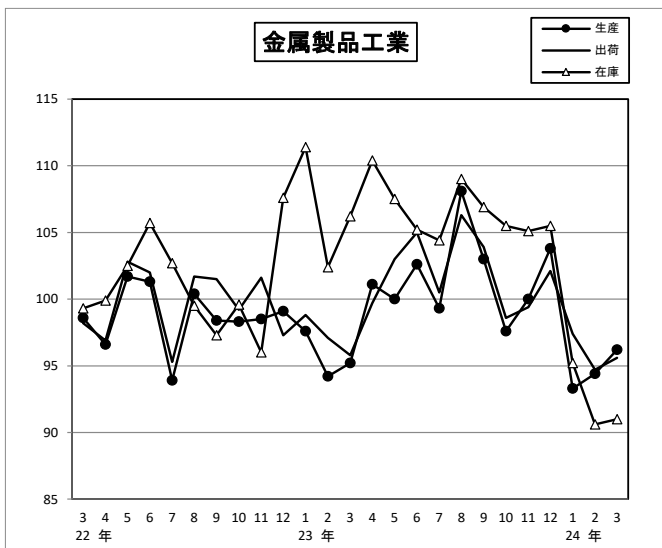
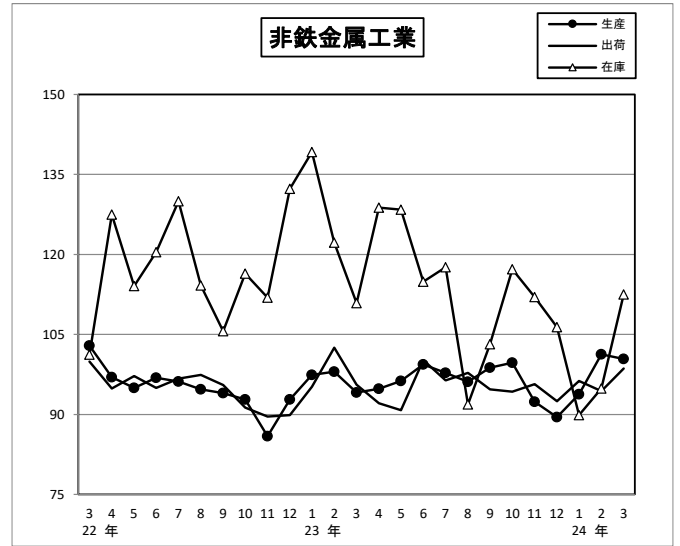
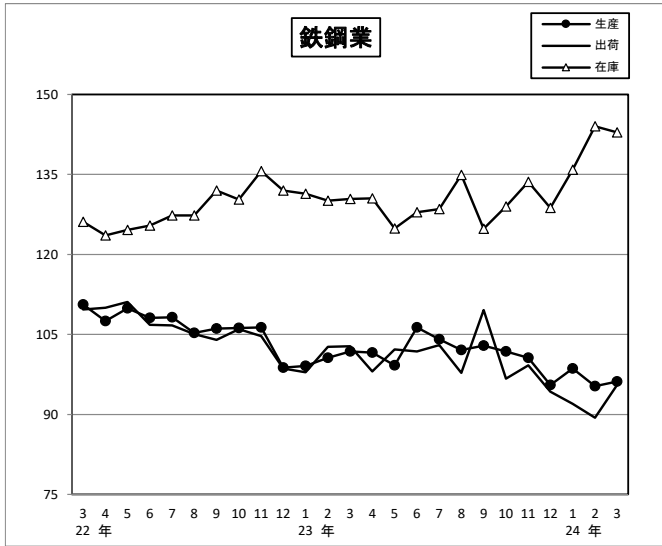
	生産指数			出荷指数			在庫指数 (末)			在庫率指数		
	指数	前月 (期)比	前年 (同月期)	指数	前月 (期)比	前年 (同月期)	指数	前月 (期)比	前年 (同月期)	指数	前月 (期)比	前年 (同月期)
2021年	105.4	-	5.4	104.4	-	4.4	98.5	-	6.4	89.8	-	▲ 10.2
2022年	105.3	-	▲ 0.1	103.9	-	▲ 0.5	101.2	-	2.7	96.6	-	7.6
2023年	103.9	-	▲ 1.3	103.2	-	▲ 0.7	100.7	-	▲ 0.5	104.0	-	7.7
2023年Ⅰ期	103.5	▲ 1.7	▲ 1.3	102.7	▲ 1.0	▲ 0.7	103.6	0.5	2.2	102.8	3.5	8.2
2023年Ⅱ期	104.8	1.3	0.9	103.9	1.2	0.9	105.5	1.8	5.7	104.9	2.0	10.4
2023年Ⅲ期	103.3	▲ 1.4	▲ 3.9	103.0	▲ 0.9	▲ 2.5	103.6	▲ 1.8	0.0	104.8	▲ 0.1	7.8
2023年Ⅳ期	104.4	1.1	▲ 0.7	103.6	0.6	▲ 0.3	102.7	▲ 0.9	▲ 0.5	103.9	▲ 0.9	4.2
p 2024年Ⅰ期	98.8	▲ 5.4	▲ 4.2	97.5	▲ 5.9	▲ 4.7	102.7	0.0	▲ 0.9	103.9	0.0	2.8
2022年12月	104.9	▲ 0.6	▲ 2.2	102.8	▲ 1.2	▲ 3.1	103.1	▲ 0.1	2.7	101.2	2.2	10.5
2023年01月	101.1	▲ 3.6	▲ 3.0	99.9	▲ 2.8	▲ 3.1	102.8	▲ 0.3	2.5	103.3	2.1	9.9
2023年02月	104.5	3.4	▲ 0.5	103.8	3.9	0.7	103.4	0.6	1.5	102.1	▲ 1.2	6.0
2023年03月	104.9	0.4	▲ 0.8	104.3	0.5	0.1	103.6	0.2	2.2	103.0	0.9	8.6
2023年04月	105.2	0.3	▲ 0.8	103.8	▲ 0.5	▲ 1.4	104.9	1.3	6.0	104.4	1.4	12.7
2023年05月	104.1	▲ 1.0	4.1	103.5	▲ 0.3	3.8	105.5	0.6	7.2	105.4	1.0	8.8
2023年06月	105.0	0.9	▲ 0.1	104.3	0.8	0.7	105.5	0.0	5.7	104.8	▲ 0.6	9.8
2023年07月	103.5	▲ 1.4	▲ 2.6	102.9	▲ 1.3	▲ 2.0	105.7	0.2	5.5	105.6	0.8	9.8
2023年08月	103.1	▲ 0.4	▲ 4.7	102.7	▲ 0.2	▲ 3.1	104.5	▲ 1.1	3.0	105.1	▲ 0.5	9.2
2023年09月	103.2	0.1	▲ 4.5	103.3	0.6	▲ 2.4	103.6	▲ 0.9	0.0	103.8	▲ 1.2	4.3
2023年10月	104.4	1.2	0.9	103.6	0.3	0.8	103.6	0.0	0.8	103.6	▲ 0.2	4.1
2023年11月	103.8	▲ 0.6	▲ 1.6	102.8	▲ 0.8	▲ 1.7	103.6	0.0	0.9	105.2	1.5	6.3
2023年12月	105.0	1.2	▲ 1.1	104.4	1.6	0.2	102.7	▲ 0.9	▲ 0.5	102.8	▲ 2.3	2.3
2024年01月	98.0	▲ 6.7	▲ 1.5	96.6	▲ 7.5	▲ 1.7	101.0	▲ 1.7	▲ 1.8	105.5	2.6	0.8
r 2024年02月	97.4	▲ 0.6	▲ 3.9	95.9	▲ 0.7	▲ 4.7	101.6	0.6	▲ 1.7	99.6	▲ 5.6	1.9
p 2024年03月	101.1	3.8	▲ 6.7	100.0	4.3	▲ 7.1	102.7	1.1	▲ 0.9	106.7	7.1	6.4

注1. 四半期・月次の指数及び前月(期)比は、季節調整済指数。年次の指数及び前年(同月期)比は、原指数。

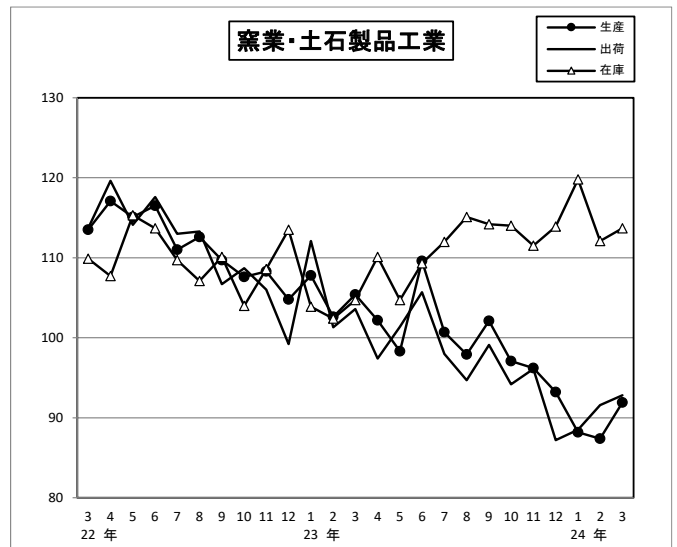
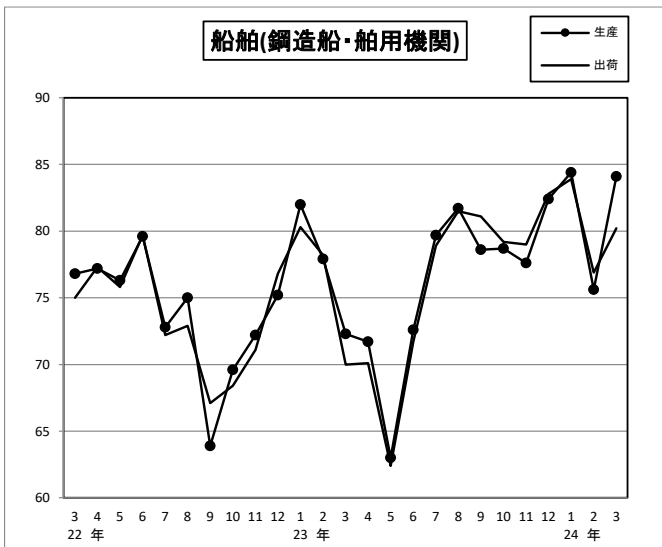
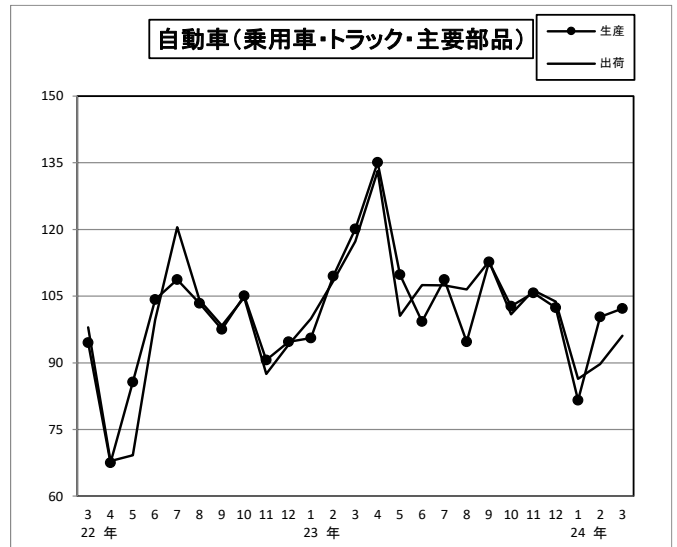
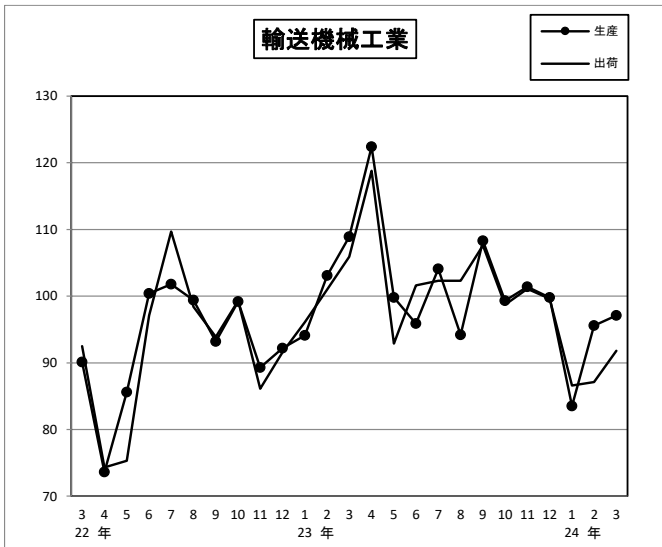
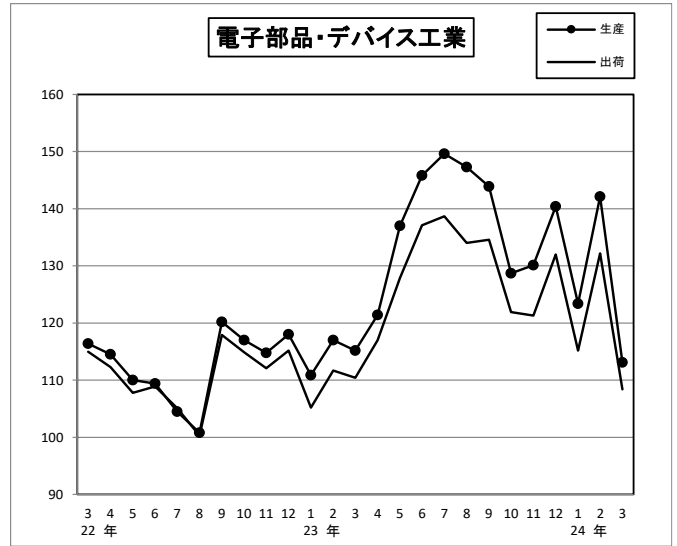
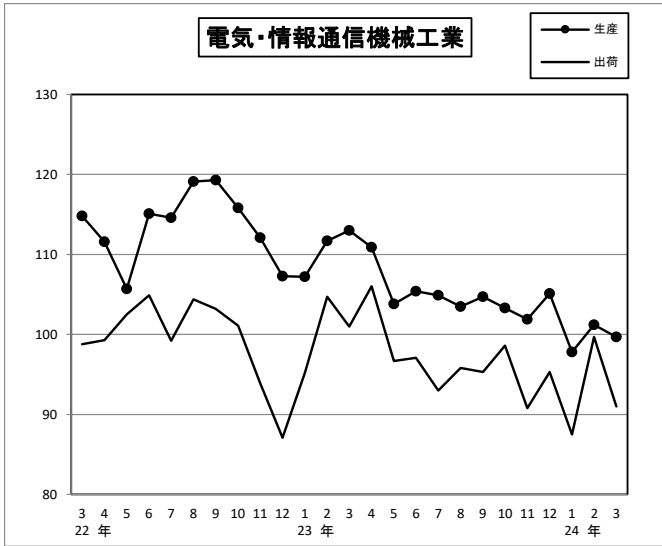
注2. 各比率は、伸び率(%)。

注3. rは修正値、pは暫定値。

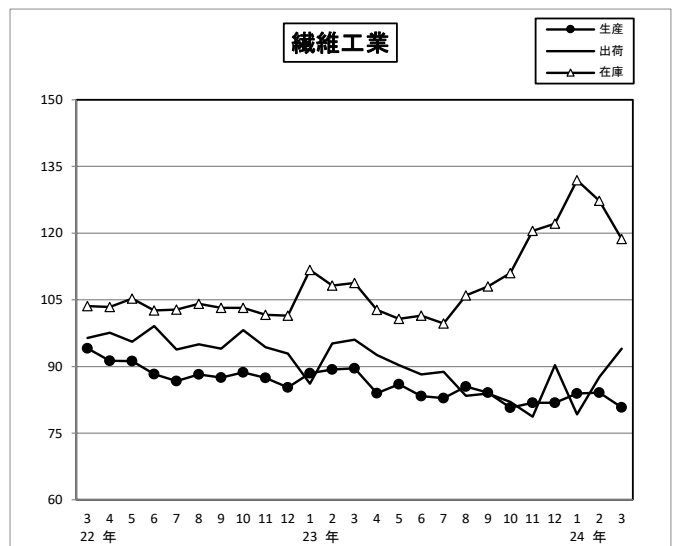
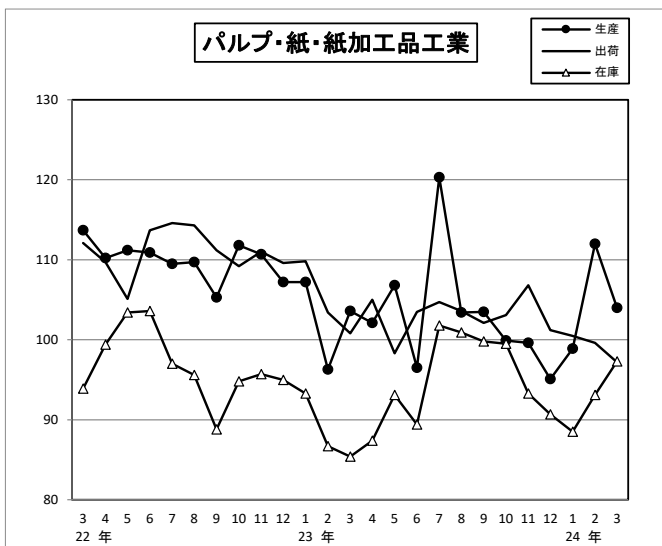
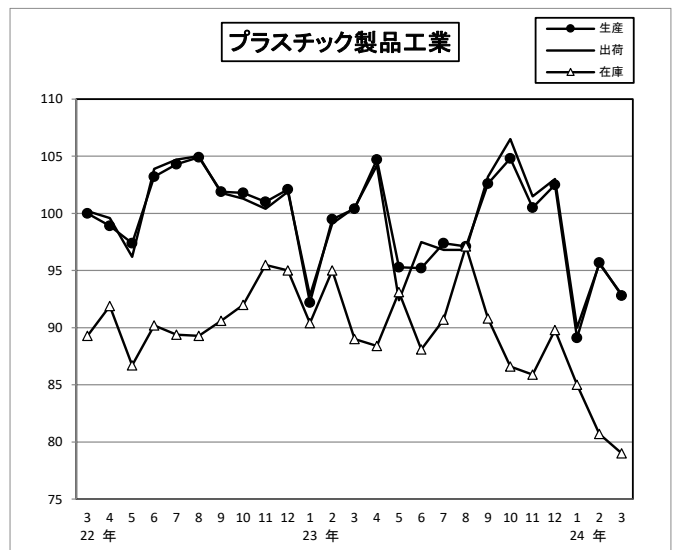
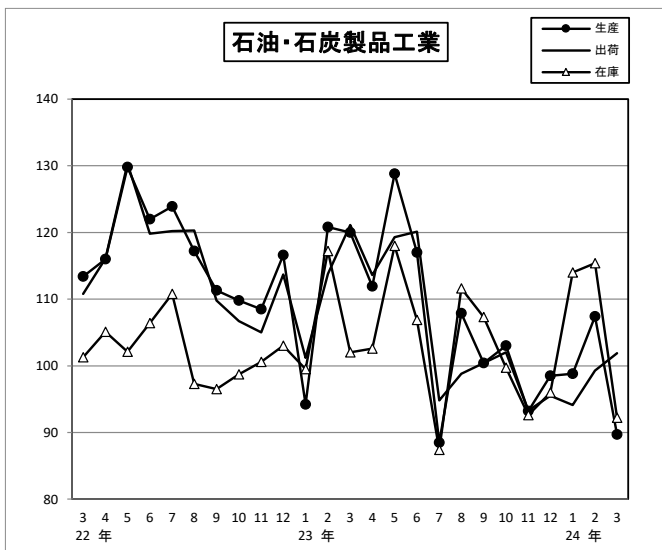
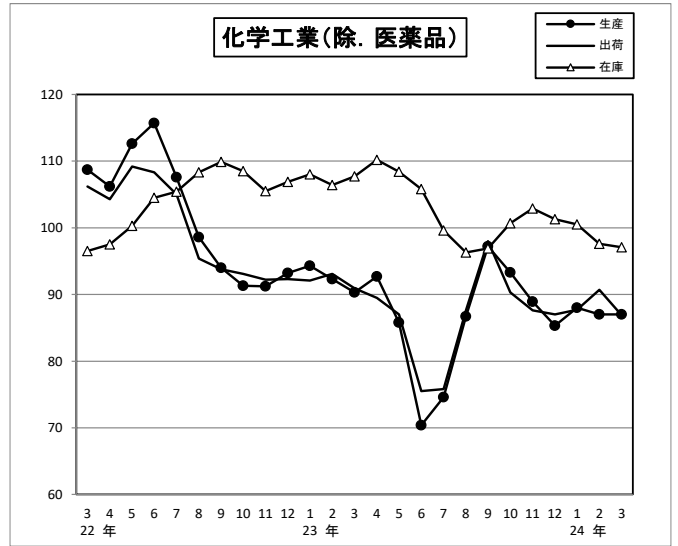
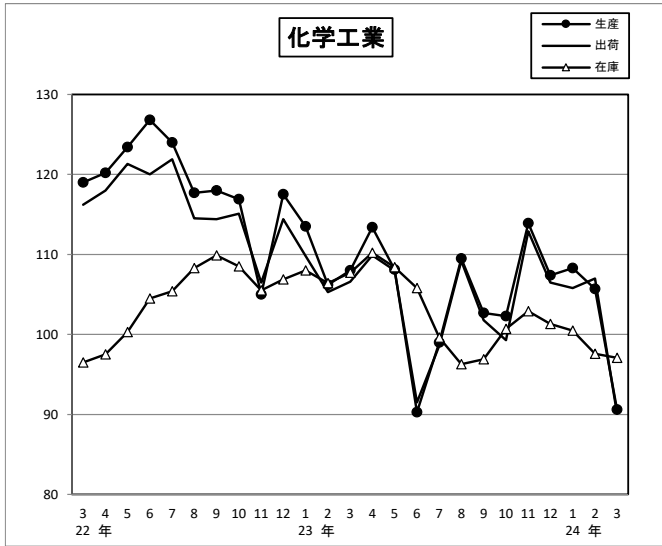
主要業種別指数の推移 (2020年 = 100、季節調整済指数)



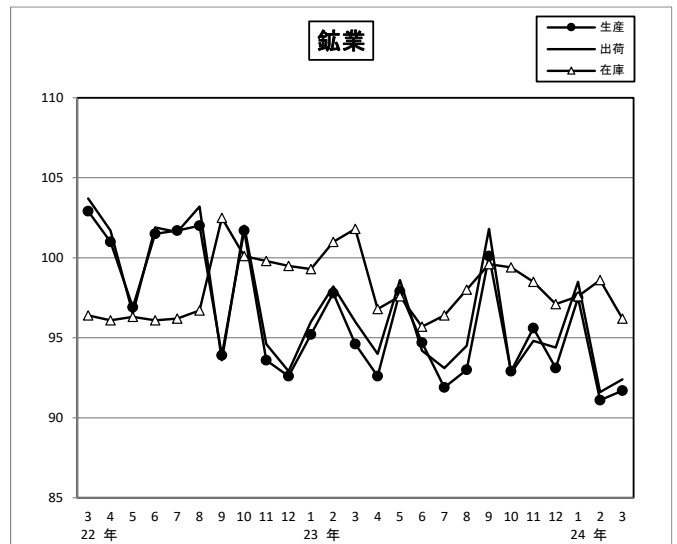
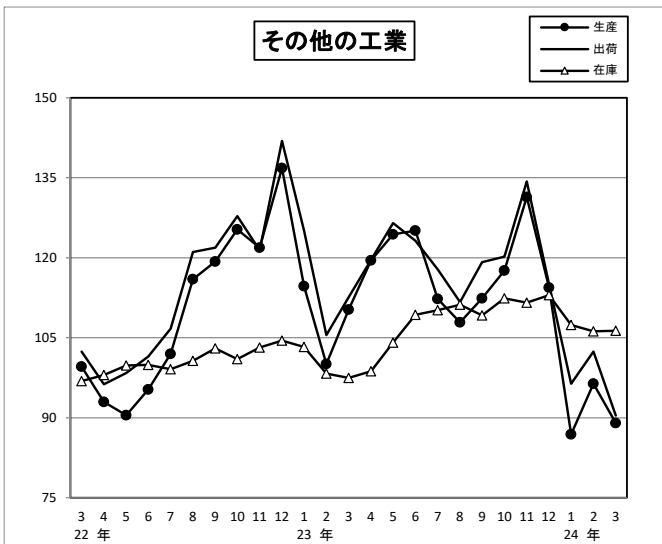
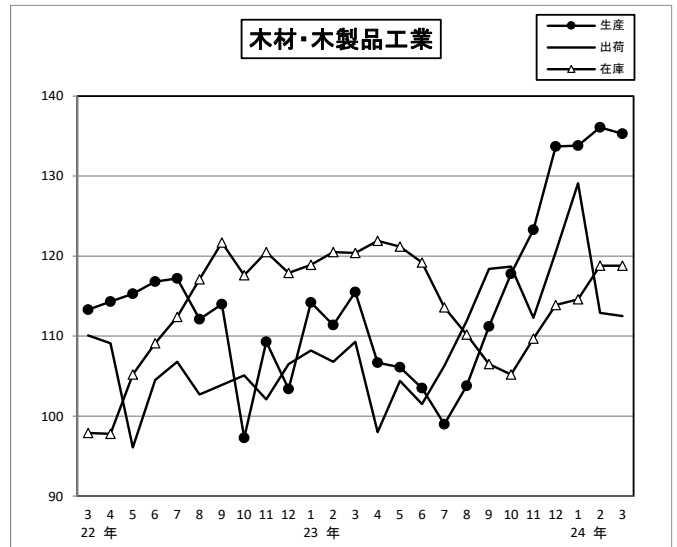
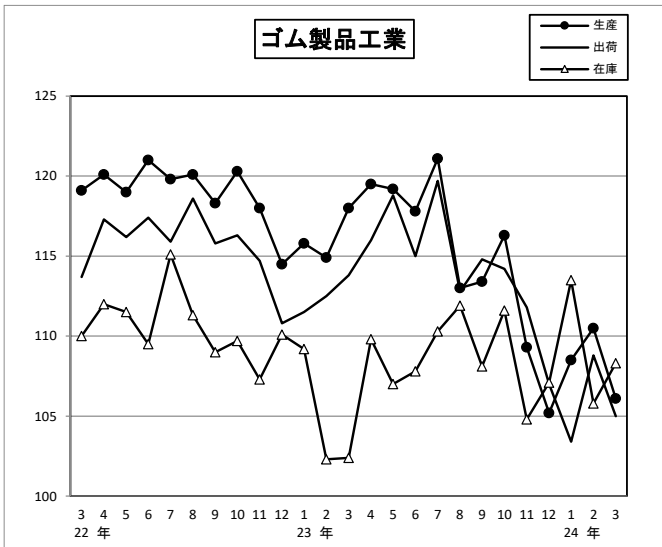
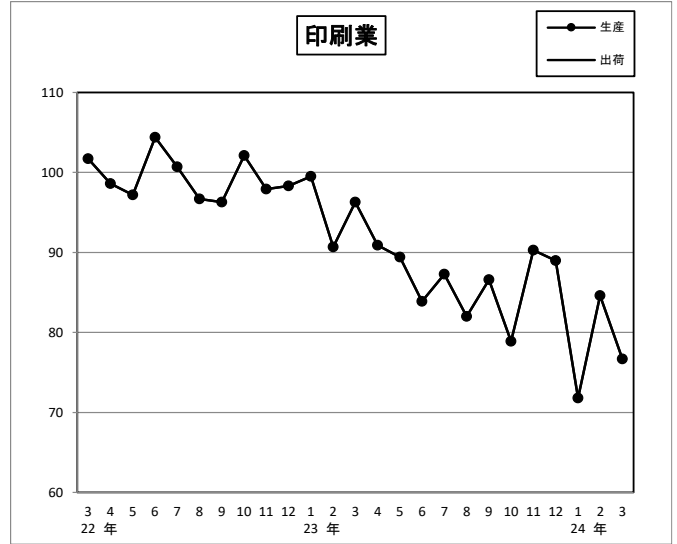
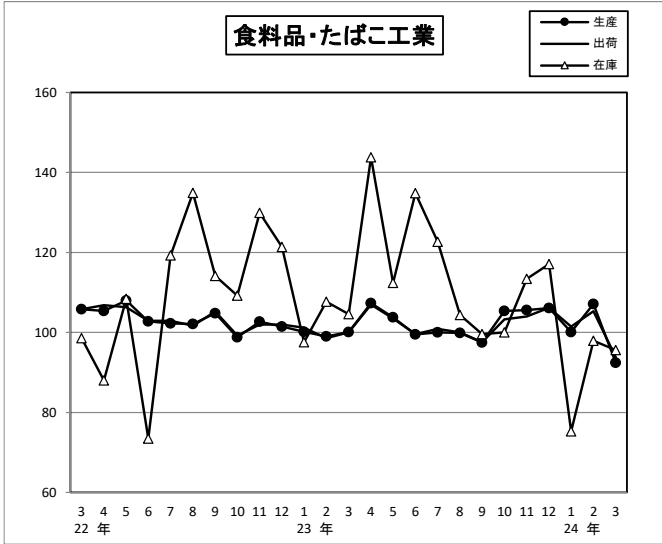
主要業種別指数の推移 (2020年 = 100、季節調整済指数)



主要業種別指数の推移 (2020年 = 100、季節調整済指数)



主要業種別指数の推移 (2020年 = 100、季節調整済指数)



中国地域鋳工業指数

(2024年 03月 速報) 《生産》

(2020年 = 100)

	ウェイト	【原指数】			前年 同月比 (%)	【季節調整済指数】			前月比 (%)
		'23年03月	'24年02月	'24年03月		'24年01月	'24年02月	'24年03月	
鋳工業	10000.0	117.1	102.6	105.4	▲ 10.0	101.2	104.3	98.4	▲ 5.7
製造工業	9995.4	117.1	102.6	105.4	▲ 10.0	101.2	104.3	98.4	▲ 5.7
○ 鉄鋼業	462.4	112.0	99.3	103.8	▲ 7.3	98.6	95.3	96.2	0.9
○ 非鉄金属工業	165.7	96.3	97.8	101.5	5.4	93.8	101.3	100.4	▲ 0.9
○ 金属製品工業	475.8	104.3	94.9	101.0	▲ 3.2	93.3	94.4	96.2	1.9
○ 汎用・業務用機械工業	479.8	104.8	122.5	141.1	34.6	122.0	123.2	124.8	1.3
○ 生産用機械工業	728.5	140.1	111.0	134.5	▲ 4.0	144.3	109.7	114.1	4.0
○ 電気・情報通信機械工業	268.8	125.3	102.5	105.6	▲ 15.7	97.8	101.2	99.7	▲ 1.5
○ 電子部品・デバイス工業	596.8	130.9	134.8	124.3	▲ 5.0	123.4	142.1	113.1	▲ 20.4
○ 輸送機械工業	1948.7	118.8	99.3	100.0	▲ 15.8	83.5	95.6	97.1	1.6
○ 窯業・土石製品工業	398.4	111.4	86.7	94.5	▲ 15.2	88.2	87.4	91.9	5.1
○ 化学工業	1732.1	117.8	106.0	97.3	▲ 17.4	108.3	105.7	90.6	▲ 14.3
○ 石油・石炭製品工業	282.3	116.7	94.9	85.1	▲ 27.1	98.8	107.4	89.7	▲ 16.5
○ プラスチック製品工業	452.9	110.3	97.9	98.5	▲ 10.7	89.1	95.7	92.8	▲ 3.0
○ パルプ・紙・紙加工品工業	156.1	117.2	91.2	117.1	▲ 0.1	98.9	112.0	104.0	▲ 7.1
○ 繊維工業	208.0	98.8	83.2	87.0	▲ 11.9	83.9	84.1	80.8	▲ 3.9
○ 食料品・たばこ工業	1003.5	104.3	85.5	91.6	▲ 12.2	100.1	107.1	92.4	▲ 13.7
○ 印刷業	124.5	134.4	84.8	104.2	▲ 22.5	71.8	84.6	76.7	▲ 9.3
○ ゴム製品工業	215.5	131.0	114.0	115.3	▲ 12.0	108.5	110.5	106.1	▲ 4.0
○ 木材・木製品工業	154.9	123.2	130.2	140.0	13.6	133.8	136.1	135.3	▲ 0.6
○ その他の工業	140.7	133.5	107.7	108.3	▲ 18.9	86.9	96.4	89.0	▲ 7.7
○ 鋳業	4.6	103.0	91.0	98.9	▲ 4.0	97.5	91.1	91.7	0.7
(再掲)									
鋳工業 (除. 汎用・業務用・生産用機械工業)	8791.7	115.9	100.8	101.1	▲ 12.8	97.3	102.7	95.5	▲ 7.0
鋳工業 (除. 自動車)	8507.3	115.1	102.3	106.1	▲ 7.8	105.6	105.3	98.1	▲ 6.8
機械工業 (汎業生用・電情・電デバ・輸送)	4022.6	123.2	109.6	115.2	▲ 6.5	103.8	108.1	106.0	▲ 1.9
汎用・業務用・生産用機械工業	1208.3	126.1	115.6	137.1	8.7	131.9	117.5	117.1	▲ 0.3
電気機械工業総合 (電情・電デバ)	865.6	129.2	124.8	118.5	▲ 8.3	115.0	128.8	108.2	▲ 16.0
○ 自動車 (乗用車・トラック・主要部品)	1492.7	128.5	104.1	101.4	▲ 21.1	81.6	100.3	102.2	1.9
○ 船舶(鋼造船・舶用機関)	361.5	75.6	74.6	87.2	15.3	84.4	75.6	84.1	11.2
○ 化学工業 (除. 医薬品)	1167.4	97.6	89.5	92.6	▲ 5.1	88.0	87.0	87.0	0.0

※「○」印は、上昇と低下を比較している21業種

中国地域鋳工業指数

(2024年 03月 速報) 《出荷》

(2020年 = 100)

	ウエイト	【 原 指 数 】			前年 同月比 (%)	【 季 節 調 整 済 指 数 】			前月比 (%)
		'23年03月	'24年02月	'24年03月		'24年01月	'24年02月	'24年03月	
鋳工業	10000.0	116.5	101.0	104.6	▲ 10.2	98.3	99.7	96.8	▲ 2.9
製造工業	9995.2	116.5	101.0	104.6	▲ 10.2	98.3	99.7	96.8	▲ 2.9
○ 鉄鋼業	1055.1	116.0	96.9	106.9	▲ 7.8	92.0	89.4	95.5	6.8
○ 非鉄金属工業	203.9	101.8	97.8	100.6	▲ 1.2	96.3	94.4	98.6	4.4
○ 金属製品工業	383.1	103.3	94.8	99.3	▲ 3.9	97.4	94.7	95.6	1.0
○ 汎用・業務用機械工業	390.3	108.8	124.5	141.9	30.4	122.7	128.5	116.0	▲ 9.7
○ 生産用機械工業	599.4	141.2	111.4	139.5	▲ 1.2	130.4	108.2	111.0	2.6
○ 電気・情報通信機械工業	349.6	115.8	97.9	99.9	▲ 13.7	87.5	99.7	91.0	▲ 8.7
○ 電子部品・デバイス工業	478.5	124.2	124.5	117.5	▲ 5.4	115.2	132.2	108.4	▲ 18.0
○ 輸送機械工業	1988.4	116.6	97.2	97.2	▲ 16.6	86.6	87.1	91.8	5.4
○ 窯業・土石製品工業	273.5	111.5	91.4	98.2	▲ 11.9	88.5	91.6	92.8	1.3
○ 化学工業	1397.7	118.2	105.6	97.9	▲ 17.2	105.8	107.0	90.1	▲ 15.8
○ 石油・石炭製品工業	775.5	119.2	100.8	98.2	▲ 17.6	94.1	99.3	101.9	2.6
○ プラスチック製品工業	419.5	110.3	97.9	98.4	▲ 10.8	90.0	95.6	92.9	▲ 2.8
○ パルプ・紙・紙加工品工業	166.2	111.5	97.0	105.5	▲ 5.4	100.5	99.6	97.2	▲ 2.4
○ 繊維工業	199.9	104.9	85.9	98.8	▲ 5.8	79.2	87.6	94.0	7.3
○ 食料品・たばこ工業	806.0	103.8	85.0	92.6	▲ 10.8	101.5	105.3	93.8	▲ 10.9
○ 印刷業	98.1	134.4	84.8	104.2	▲ 22.5	71.8	84.6	76.7	▲ 9.3
○ ゴム製品工業	155.1	127.7	112.2	112.1	▲ 12.2	103.4	108.8	105.0	▲ 3.5
○ 木材・木製品工業	149.5	116.3	114.3	118.6	2.0	129.1	112.9	112.5	▲ 0.4
○ その他の工業	105.9	139.8	113.1	112.4	▲ 19.6	96.4	102.4	90.4	▲ 11.7
○ 鋳業	4.8	104.4	92.6	99.8	▲ 4.4	98.5	91.6	92.4	0.9
(再掲)									
鋳工業 (除. 汎用・業務用・生産用機械工業)	9010.3	115.2	99.3	100.6	▲ 12.7	95.6	97.7	94.7	▲ 3.1
鋳工業 (除. 自動車)	8535.4	114.5	100.8	105.5	▲ 7.9	101.4	101.7	97.2	▲ 4.4
機械工業 (汎業生用・電情・電デバ・輸送)	3806.2	120.6	105.7	111.3	▲ 7.7	99.1	100.8	99.8	▲ 1.0
汎用・業務用・生産用機械工業	989.7	128.4	116.6	140.4	9.3	125.6	119.6	112.1	▲ 6.3
電気機械工業総合 (電情・電デバ)	828.1	120.7	113.3	110.1	▲ 8.8	103.4	118.6	101.1	▲ 14.8
○ 自動車 (乗用車・トラック・主要部品)	1464.6	127.8	101.8	99.0	▲ 22.5	86.4	89.7	96.1	7.1
○ 船舶(鋼造船・舶用機関)	433.4	75.0	76.3	85.2	13.6	83.9	76.9	80.2	4.3
○ 化学工業 (除. 医薬品)	978.4	100.4	90.7	94.0	▲ 6.4	87.7	90.7	86.9	▲ 4.2

※「○」印は、上昇と低下を比較している21業種

中国地域鋳工業指数

(2024年 03月 速報) 《在庫》

(2020年 = 100)

	ウエイト	【 原 指 数 】			前年 同月比 (%)	【 季 節 調 整 済 指 数 】			前月比 (%)
		'23年03月	'24年02月	'24年03月		'24年01月	'24年02月	'24年03月	
鋳工業	10000.0	108.1	107.6	106.1	▲ 1.9	102.0	107.0	108.5	1.4
製造工業	9984.2	108.1	107.6	106.1	▲ 1.9	102.0	107.0	108.7	1.6
○ 鉄鋼業	1057.8	125.2	143.6	137.2	9.6	135.9	144.0	142.9	▲ 0.8
○ 非鉄金属工業	224.7	99.7	99.8	101.2	1.5	89.9	94.9	112.5	18.5
○ 金属製品工業	255.1	107.7	88.6	92.3	▲ 14.3	95.2	90.6	91.0	0.4
○ 汎用・業務用機械工業	75.8	106.0	115.8	114.3	7.8	117.5	112.0	118.8	6.1
○ 生産用機械工業	293.6	129.3	135.1	96.8	▲ 25.1	153.2	133.6	117.3	▲ 12.2
○ 電気・情報通信機械工業	113.7	-	-	-	-	-	-	-	-
○ 電子部品・デバイス工業	108.4	-	-	-	-	-	-	-	-
○ 輸送機械工業	1464.3	-	-	-	-	-	-	-	-
○ 窯業・土石製品工業	407.0	101.0	113.4	109.7	8.6	119.8	112.1	113.7	1.4
○ 化学工業	3402.7	108.3	101.3	97.7	▲ 9.8	100.5	97.6	97.1	▲ 0.5
○ 石油・石炭製品工業	427.3	90.4	101.4	81.7	▲ 9.6	114.0	115.4	92.2	▲ 20.1
○ プラスチック製品工業	321.0	90.7	83.0	80.5	▲ 11.2	85.0	80.7	79.0	▲ 2.1
○ パルプ・紙・紙加工品工業	265.2	88.0	88.6	100.3	14.0	88.5	93.1	97.3	4.5
○ 繊維工業	531.6	103.9	121.8	113.4	9.1	131.9	127.3	118.7	▲ 6.8
○ 食料品・たばこ工業	501.3	118.3	96.8	108.1	▲ 8.6	75.3	97.9	95.6	▲ 2.3
○ 印刷業	-	-	-	-	-	-	-	-	-
○ ゴム製品工業	123.6	106.5	111.8	112.6	5.7	113.5	105.8	108.3	2.4
○ 木材・木製品工業	265.0	118.6	115.3	117.1	▲ 1.3	114.6	118.8	118.8	0.0
○ その他の工業	146.1	99.3	110.5	108.2	9.0	107.4	106.2	106.3	0.1
○ 鋳業	15.8	101.6	98.0	96.0	▲ 5.5	97.6	98.6	96.2	▲ 2.4
(再掲)									
鋳工業 (除. 汎用・業務用・生産用機械工業)	9630.6	107.5	106.7	106.3	▲ 1.1	100.3	106.1	108.1	1.9
鋳工業 (除. 自動車)	8535.7	-	-	-	-	-	-	-	-
機械工業 (汎業生用・電情・電デバ・輸送)	2055.8	108.4	106.8	111.0	2.4	86.8	106.8	114.0	6.7
汎用・業務用・生産用機械工業	369.4	124.5	131.2	100.4	▲ 19.4	145.0	129.9	117.5	▲ 9.5
電気機械工業総合 (電情・電デバ)	222.1	-	-	-	-	-	-	-	-
自動車 (乗用車・トラック・主要部品)	1464.3	-	-	-	-	-	-	-	-
船舶(鋼造船・舶用機関)	-	-	-	-	-	-	-	-	-
○ 化学工業 (除. 医薬品)	3402.7	108.3	101.3	97.7	▲ 9.8	100.5	97.6	97.1	▲ 0.5

※「○」印は、上昇と低下を比較している16業種

(電気・情報通信機械工業、電子部品・デバイス工業、輸送機械工業、鋳工業 (除. 自動車)、電気機械工業総合 (電情・電デバ)、自動車 (乗用車・トラック・主要部品) は、非公表扱い)

中国地域鉱工業指数

(2024年 03月 速報) 《在庫率》

(2020年 = 100)

	ウェイト	【 原 指 数 】			前年 同月比 (%)	【 季 節 調 整 済 指 数 】			前月比 (%)
		'23年03月	'24年02月	'24年03月		'24年01月	'24年02月	'24年03月	
鉱工業	7443.2	95.2	108.0	99.6	4.6	114.7	104.3	114.0	9.3
製造工業	7442.9	95.2	108.0	99.6	4.6	114.7	104.3	114.0	9.3
鉄鋼業	1057.8	108.6	143.4	136.6	25.8	152.2	143.6	154.9	7.9
非鉄金属工業	224.7	100.2	105.0	101.3	1.1	91.1	102.5	118.6	15.7
金属製品工業	82.2	106.7	94.1	105.9	▲ 0.7	64.1	76.1	124.3	63.3
汎用・業務用機械工業	61.9	180.1	118.8	95.6	▲ 46.9	249.5	112.9	95.3	▲ 15.6
生産用機械工業	293.6	89.2	115.6	74.4	▲ 16.6	155.4	115.7	128.7	11.2
電気・情報通信機械工業	113.1	-	-	-	-	-	-	-	-
電子部品・デバイス工業	2.7	-	-	-	-	-	-	-	-
輸送機械工業	1.2	-	-	-	-	-	-	-	-
窯業・土石製品工業	204.0	97.7	128.2	120.8	23.6	136.0	114.4	131.9	15.3
化学工業	3207.9	100.2	102.4	98.5	▲ 1.7	113.4	99.2	114.1	15.0
石油・石炭製品工業	321.1	69.6	96.9	74.5	7.0	123.4	111.0	85.4	▲ 23.1
プラスチック製品工業	321.0	86.7	93.7	85.8	▲ 1.0	91.1	83.7	95.2	13.7
パルプ・紙・紙加工品工業	265.2	76.9	84.9	90.7	17.9	85.5	89.4	92.8	3.8
繊維工業	324.8	80.0	143.7	95.5	19.4	137.8	147.3	111.6	▲ 24.2
食料品・たばこ工業	501.3	71.7	73.0	68.7	▲ 4.2	49.9	64.4	66.5	3.3
印刷業	-	-	-	-	-	-	-	-	-
ゴム製品工業	123.6	81.2	96.2	97.2	19.7	101.5	89.3	104.0	16.5
木材・木製品工業	265.0	101.1	99.2	97.6	▲ 3.5	87.2	94.6	104.8	10.8
その他の工業	71.8	65.2	89.3	84.8	30.1	96.6	91.6	106.4	16.2
鉱業	0.3	77.3	73.0	73.7	▲ 4.7	77.0	74.3	75.7	1.9
(再掲)									
鉱工業 (除. 汎用・業務用・生産用機械工業)	7087.7	94.7	107.6	100.6	6.2	111.4	103.8	112.9	8.8
鉱工業 (除. 自動車)	7442.0	-	-	-	-	-	-	-	-
機械工業 (汎業生用・電情・電デバ・輸送)	472.5	99.7	116.2	83.4	▲ 16.3	178.0	119.3	122.8	2.9
汎用・業務用・生産用機械工業	355.5	105.0	116.1	78.1	▲ 25.6	176.2	125.7	115.7	▲ 8.0
電気機械工業総合 (電情・電デバ)	115.8	-	-	-	-	-	-	-	-
自動車 (乗用車・トラック・主要部品)	1.2	-	-	-	-	-	-	-	-
船舶 (鋼造船・舶用機関)	-	-	-	-	-	-	-	-	-
化学工業 (除. 医薬品)	3207.9	100.2	102.4	98.5	▲ 1.7	113.4	99.2	114.1	15.0

(電気・情報通信機械工業、電子部品・デバイス工業、輸送機械工業、鉱工業 (除. 自動車)、電気機械工業総合 (電情・電デバ)、自動車 (乗用車・トラック・主要部品) は、非公表扱い)