

中国地域の経済動向

（平成29年12月の指標を中心に）

～ 持ち直している ～

中国地域の経済は、生産は緩やかな持ち直しの動き、個人消費は持ち直しの動き、雇用や設備投資に良い動きがみられ、持ち直している。

※当局ホームページ（<http://www.chugoku.meti.go.jp>）にも同様の資料を掲載しております。

■項目別の動向

1. 生産動向 . . . 緩やかな持ち直しの動き
2. 景況感 . . . 現状、先行きともに上昇
3. 個人消費 . . . 持ち直しの動き
4. 雇用・賃金 . . . 有効求人倍率は上昇、賃金は減少
5. 設備投資 . . . 前年度を上回る見込み
6. 建設動向 . . . 公共工事は減少、住宅建設は増加
7. 企業倒産 . . . 件数、負債額ともに減少
8. 貿易 . . . 輸出、輸入ともに増加

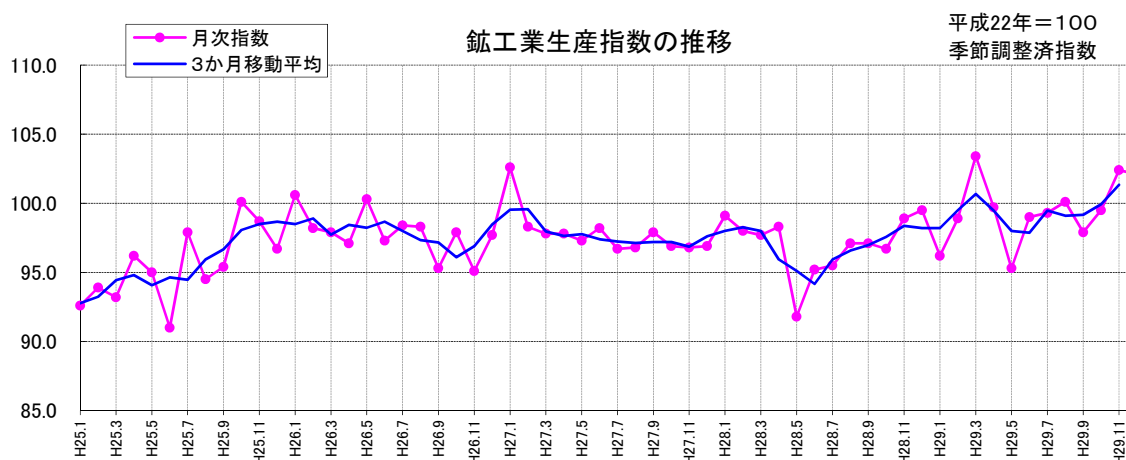
※各項目の詳細については、次頁以降を参照してください。
※基調における下線は、前回からの変更箇所です。

(※下線部及び網掛け部分が今回更新箇所、以下同じ)

1. 生産動向 ～ 緩やかな持ち直しの動き ～

12月の鉱工業生産指数は102.1、前月比▲0.3%の低下となりました。

業種別では、輸送機械（自動車）、電子部品・デバイス工業、食料品・たばこ工業などが上昇し、はん用・生産用・業務用機械工業、化学工業、輸送機械（船舶）などが低下しました。



平成22年=100
季節調整済指数

(平成22年=100、季節調整済指数)

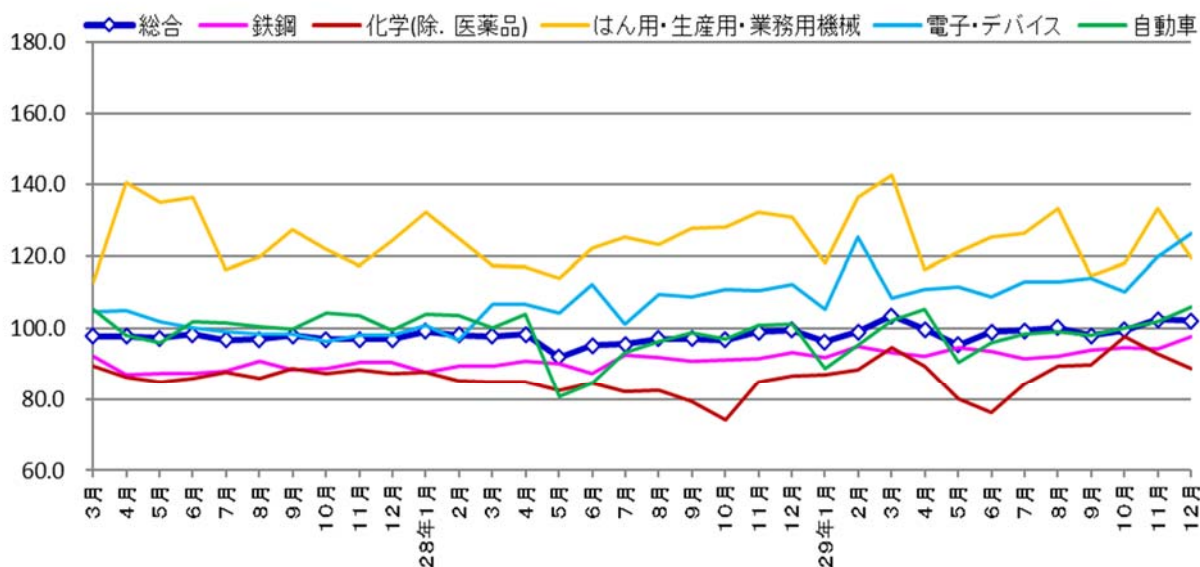
| | | 27年 | 28年 | 29年 | 29年 4-6月 | 29年 7-9月 | 29年 10-12月 | 29年 09月 | 29年 10月 | 29年 11月 | 29年 12月 |
|--------|---------|------|------|-------|-------------|-------------|---------------|------------|------------|--------------|------------|
| 中 国 | 生産指数 | 97.8 | 97.1 | 99.5 | 98.0 | 99.1 | 101.3 | 97.9 | 99.5 | <u>102.4</u> | 102.1 |
| | 前月(期)比 | — | — | — | ▲1.5 | 1.1 | 2.2 | ▲2.2 | 1.6 | <u>2.9</u> | ▲0.3 |
| | 前年(同月)比 | 0.1 | ▲0.7 | 2.5 | 3.4 | 2.5 | 3.2 | 0.3 | 4.1 | <u>3.6</u> | 2.1 |
| 全 国 | 生産指数 | 97.8 | 97.7 | 102.1 | 102.1 | 102.5 | 104.3 | 102.5 | 103.0 | <u>103.5</u> | 106.3 |
| | 前月(期)比 | — | — | — | 2.1 | 0.4 | 1.8 | ▲1.0 | 0.5 | <u>0.5</u> | 2.7 |
| | 前年(同月)比 | ▲1.2 | ▲0.1 | 4.5 | 5.8 | 4.2 | 4.5 | 2.6 | 5.9 | <u>3.6</u> | 4.2 |

※年の指数及び前年(同月)比は原指数。最新月は速報値。

(資料：経済産業省)

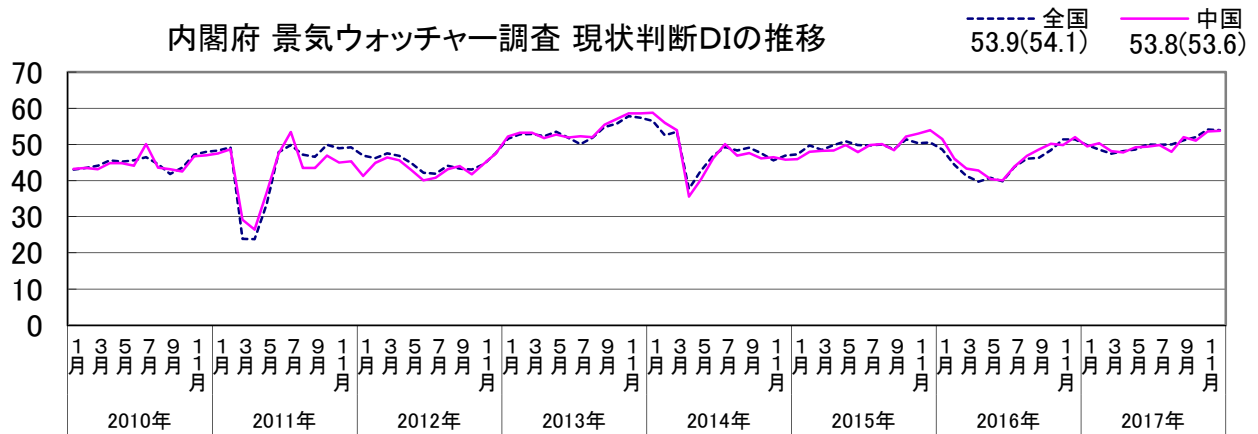
鉱工業生産指数の推移(主要業種)

平成22年=100
季節調整済指数

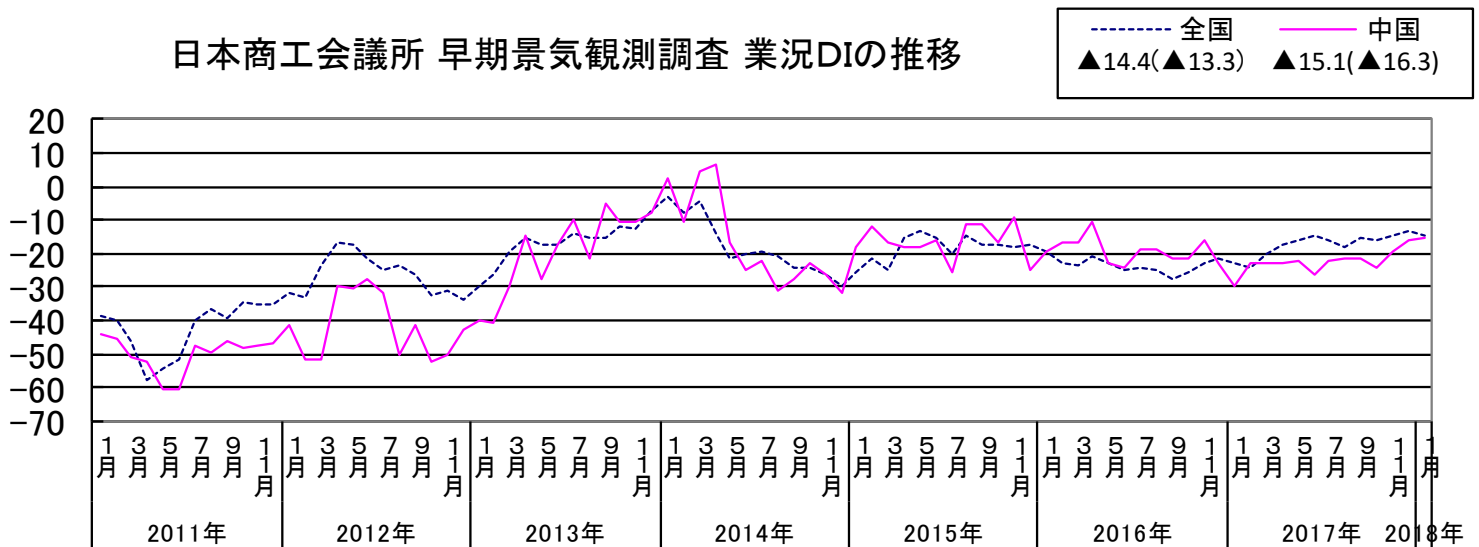


2. 景況感 ～ 現状、先行きともに上昇 ～

内閣府が1月12日に発表した景気ウォッチャー調査（平成29年12月）結果によると、中国地域の3か月前と比較しての景気の現状に対する判断DI（方向性）は53.8、前月差0.2ポイントの上昇となりました。2～3か月先の景気の先行きに対する判断DI（方向性）は52.5、同0.7ポイントの上昇となりました。景気の現状判断（水準）DIは53.6、同0.7ポイントの低下でした。



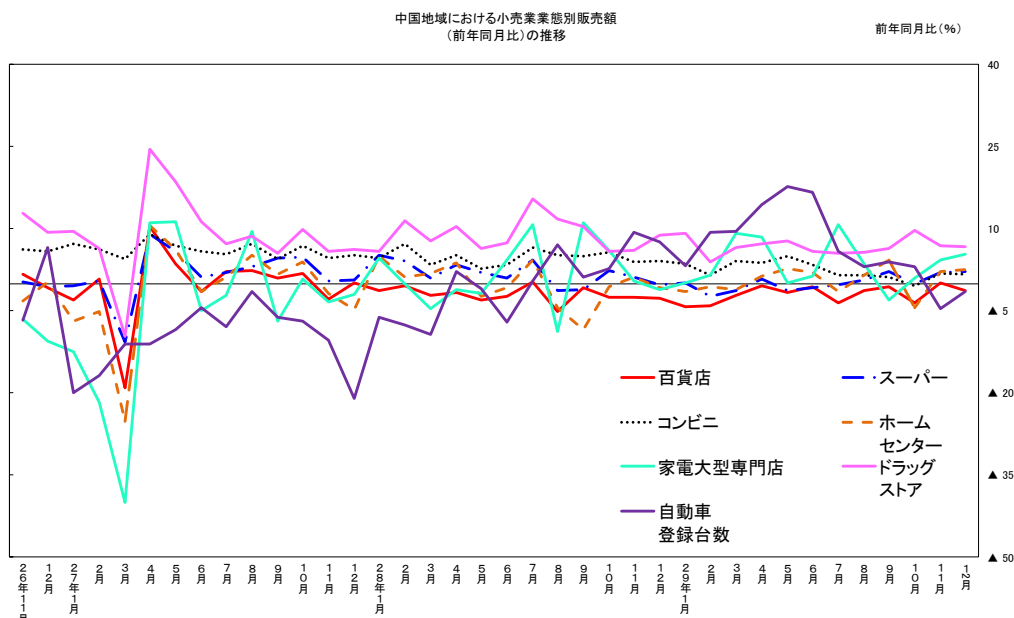
日本商工会議所が1月31日に発表した早期景気観測調査（平成30年1月）結果によると、中国地域の全産業業況DI（前年同月比ベース）は、▲15.1、前月差1.2ポイントの上昇となりました。また、向こう3か月の先行き見通しは、▲21.0となりました。



3. 個人消費 ～ 持ち直しの動き ～

12月の百貨店・スーパーは、前年同月比1.2%と2か月連続で前年を上回りました。コンビニエンスストアは、同1.6%と2か月連続で前年を上回りました。ホームセンターは同2.6%と2か月連続で前年を上回りました。家電大型専門店は同5.4%と3か月連続で前年を上回りました。ドラッグストアは同6.8%と3か月連続で前年を上回りました。

12月の乗用車新車登録・販売台数は、普通乗用車は前年を上回ったものの、小型乗用車、軽乗用車が前年を下回り、同▲1.5%と2か月連続で前年を下回りました。



| | | (前年同月(期)比%) | | | | | | | | | |
|-------------------------|----|-------------|------|------|-------------|-------------|---------------|-----------|------|------|------|
| | | 27年 | 28年 | 29年 | 29年 4-6月 | 29年 7-9月 | 29年 10-12月 | 29年 9月 | 10月 | 11月 | 12月 |
| 百貨店・スーパー 販売額 | 中国 | 0.8 | 0.7 | ▲0.4 | ▲0.6 | 0.0 | 0.6 | 1.4 | ▲1.0 | 1.5 | 1.2 |
| | 全国 | 1.3 | ▲0.4 | 0.0 | 0.1 | 0.7 | 0.7 | 1.8 | ▲0.5 | 1.4 | 1.2 |
| コンビニエンスストア 販売額 | 中国 | 6.1 | 4.8 | 2.3 | 4.1 | 1.4 | 1.0 | 1.2 | ▲0.5 | 1.9 | 1.6 |
| | 全国 | 5.5 | 4.1 | 2.4 | 3.2 | 2.4 | 1.4 | 2.1 | 0.6 | 1.8 | 1.8 |
| ホームセンター 販売額 | 中国 | ▲2.0 | ▲0.1 | 0.7 | 2.1 | 1.3 | 0.3 | 4.3 | ▲4.5 | 2.2 | 2.6 |
| | 全国 | ▲1.3 | 0.2 | ▲0.4 | ▲0.4 | 0.1 | ▲0.8 | 1.6 | ▲5.1 | 0.5 | 1.6 |
| 家電大型専門店 販売額 | 中国 | ▲8.5 | 1.4 | 3.9 | 3.2 | 4.4 | 3.8 | ▲3.0 | 0.9 | 4.3 | 5.4 |
| | 全国 | ▲6.3 | ▲1.5 | 3.1 | 1.1 | 5.8 | 3.7 | 1.2 | ▲0.6 | 5.6 | 5.3 |
| ドラッグストア 販売額 | 中国 | 8.1 | 9.0 | 6.8 | 7.0 | 5.9 | 7.8 | 6.4 | 9.7 | 7.0 | 6.8 |
| | 全国 | 6.4 | 6.8 | 5.3 | 5.6 | 6.5 | 6.0 | 7.7 | 4.8 | 6.6 | 6.5 |
| 小売6業態 ^{※1} 販売額 | 中国 | 1.6 | 2.7 | 1.7 | 2.2 | 1.7 | 1.9 | 1.8 | 0.3 | 2.6 | 2.5 |
| 乗用車新車登録 ・販売台数 | 中国 | ▲11.1 | ▲1.1 | 6.6 | 16.3 | 4.3 | ▲1.1 | 3.9 | 3.0 | ▲4.6 | ▲1.5 |
| | 全国 | ▲10.3 | ▲1.6 | 5.8 | 13.2 | 4.1 | ▲1.5 | 5.3 | ▲1.1 | ▲2.6 | ▲0.8 |
| 消費者物価指数 | 中国 | 0.5 | ▲0.2 | 0.6 | 0.4 | 0.7 | 0.8 | 0.8 | 0.8 | 0.8 | 0.7 |
| [27年基準・総合(生鮮除く)] | 全国 | 0.5 | ▲0.3 | 0.5 | 0.4 | 0.6 | 0.9 | 0.7 | 0.8 | 0.9 | 0.9 |

○ 百貨店・スーパー(12月) 中国 百貨店 ▲1.3% (2か月ぶり減少) スーパー 2.3% (2か月連続増加)
(前年同月比) 全国 百貨店 ▲0.4% (2か月ぶり減少) スーパー 2.1% (2か月連続増加)

○ 新車登録・販売台数(12月) 中国 普通車 12.9% (2か月ぶり増加) 小型車 ▲7.1% (3か月連続減少) 軽乗用 ▲6.2% (2か月連続減少)
(前年同月比) 全国 普通車 7.4% (2か月連続増加) 小型車 ▲7.2% (3か月連続減少) 軽乗用 ▲3.0% (10か月ぶり減少)

○ 家計調査(12月の消費支出 二人以上の世帯)
(前年同月比(実質)) 中国 327,702円 8.7% (2か月連続増加)
全国 322,157円 ▲0.1% (3か月ぶり減少)

(資料 経済産業省、中国経済産業局、国土交通省、中国運輸局、総務省)

※1 小売6業態=百貨店、スーパー、コンビニエンスストア、ホームセンター、家電大型専門店、ドラッグストア

4. 雇用・賃金動向 ～ 有効求人倍率は上昇、賃金は減少 ～

12月の有効求人倍率は1.83となり、前月から0.06ポイント上昇しました。
 11月の所定外労働時間（調査産業計）は、前年同月比0.2%となりました。
 11月の一人平均現金給与総額（名目）は、前年同月比▲0.5%の270,755円（全国は277,885円）となりました。

（所定外労働時間数、賃金指数は前年同月（期）比%）

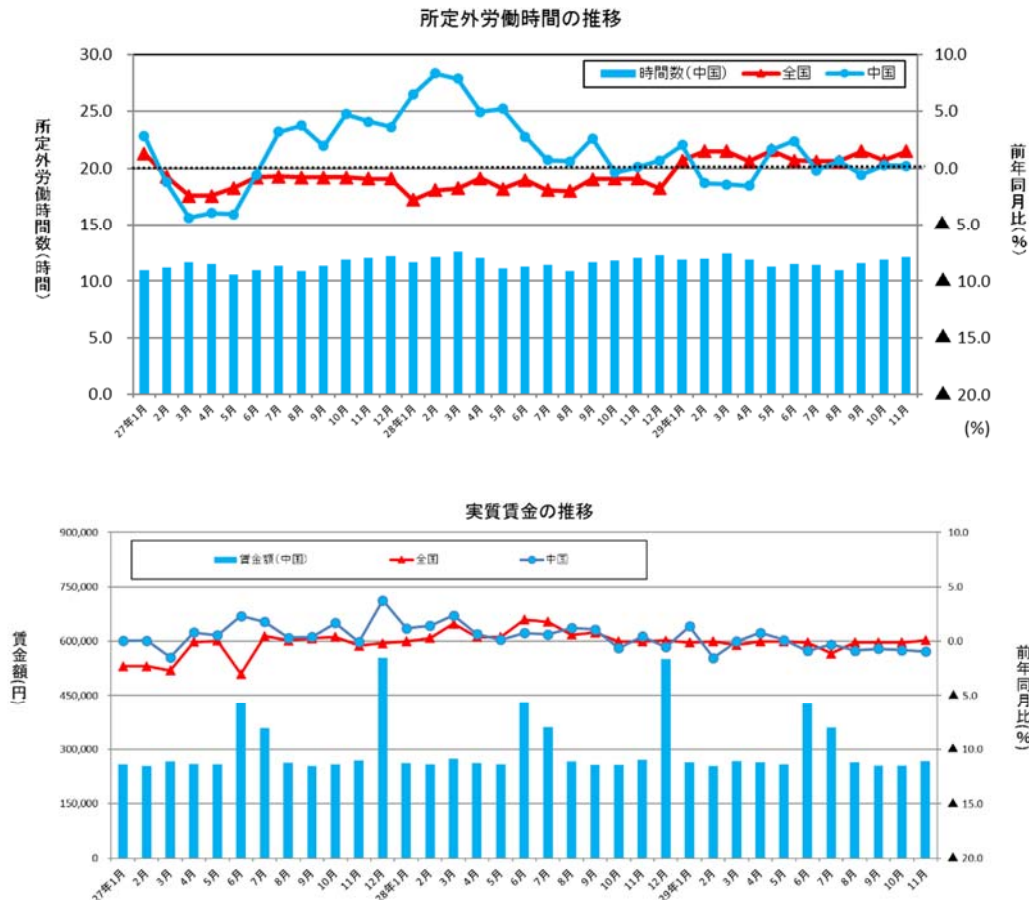
| | | 27年 | 28年 | 29年 | 29年 4-6月 | 7-9月 | 10-12月 | 29年 9月 | 10月 | 11月 | 12月 | |
|----------------------|----|------|------|------|-------------|------|--------|-----------|------|------|------|--|
| 有効求人倍率 （季節調整値） | 中国 | 1.37 | 1.56 | 1.71 | 1.69 | 1.72 | 1.78 | 1.72 | 1.75 | 1.77 | 1.83 | |
| | 全国 | 1.20 | 1.36 | 1.50 | 1.49 | 1.52 | 1.56 | 1.52 | 1.55 | 1.56 | 1.59 | |
| 新規求人倍率 （季節調整値） | 中国 | 2.11 | 2.36 | 2.55 | 2.56 | 2.55 | 2.71 | 2.57 | 2.65 | 2.75 | 2.72 | |
| | 全国 | 1.80 | 2.04 | 2.24 | 2.23 | 2.25 | 2.38 | 2.26 | 2.36 | 2.37 | 2.42 | |
| 所定外労働時間※2 （調査産業計） | 中国 | 0.8 | 0.5 | | 0.8 | 0.1 | | ▲0.5 | 0.2 | 0.2 | | |
| | 全国 | ▲1.0 | ▲1.5 | | ▲0.6 | 1.3 | | 1.5 | 0.7 | 1.5 | | |
| 賃金 ※2 | 名目 | 中国 | 2.1 | 0.7 | | 0.4 | 0.2 | | 0.2 | ▲0.5 | ▲0.5 | |
| | | 全国 | 0.1 | 0.5 | | 0.6 | 0.5 | | 0.9 | 0.2 | 0.9 | |
| | 実質 | 中国 | 1.1 | 0.7 | | ▲0.1 | ▲0.6 | | ▲0.7 | ▲0.8 | ▲0.9 | |
| | | 全国 | ▲0.9 | 0.7 | | ▲1.1 | ▲0.5 | | ▲0.1 | ▲0.1 | 0.1 | |
| 完全失業率※3 | 中国 | 3.2 | 2.8 | 2.5 | 2.7 | 2.6 | 2.3 | - | - | - | - | |
| | 全国 | 3.4 | 3.1 | 2.8 | 3.0 | 2.8 | 2.6 | 2.8 | 2.8 | 2.7 | 2.8 | |

※ 各県別有効求人倍率（平成29年12月）：鳥取県 1.70、島根県 1.69、岡山県 1.87、広島県 2.02、山口県 1.52）

※ 各県実質賃金指数（前年同月比）（平成29年11月）

鳥取県 ▲1.0%（2か月ぶり減少）、島根県▲0.9%（6か月連続減少）、岡山県▲2.3%（2か月連続減少）、広島県0.1%（4か月ぶり増加）、山口県▲1.6%（2か月連続減少）

（資料：厚生労働省、各県労働局、各県統計課、総務省）



※2 中国地域の数値については各県公表資料を基に当局が作成。事業所規模5人以上。事業所の抽出替えに伴う遡及改定は行っていない。
 ※3 月次は季節調整値。

5. 設備投資 ～ 前年度を上回る見込み ～

(株)日本政策投資銀行中国支店の中国地域設備投資計画調査結果(平成29年6月調査)によると、29年度計画は製造業が前年度比13.2%、非製造業が同33.6%、全産業では同19.1%となっています。

日本銀行広島支店の企業短期経済観測調査結果(平成29年12月調査)によると、29年度設備投資計画(含む土地投資額)は製造業が前年度比18.0%、非製造業が同23.7%となることから、全産業では同20.2%となっています。

11月の民間非居住用建物の出来高推移は前年同月比9.9%となり、14か月連続で前年を上回りました。
(前年度比%)

| | 中国 | | | | 全国 | | | |
|------|--------------|--------------|--------------|--------------|--------------|--------------|--------------|--------------|
| | 26年度 (実績) | 27年度 (実績) | 28年度 (実績) | 29年度 (計画) | 26年度 (実績) | 27年度 (実績) | 28年度 (実績) | 29年度 (計画) |
| 全産業 | 20.5 | 9.3 | ▲1.1 | 19.1 | 6.9 | 4.5 | 2.2 | 11.0 |
| 製造業 | 29.4 | ▲6.5 | 12.2 | 13.2 | 5.0 | 8.3 | 5.1 | 14.3 |
| 非製造業 | 8.9 | 36.5 | ▲15.4 | 33.6 | 7.9 | 2.7 | 0.8 | 8.9 |

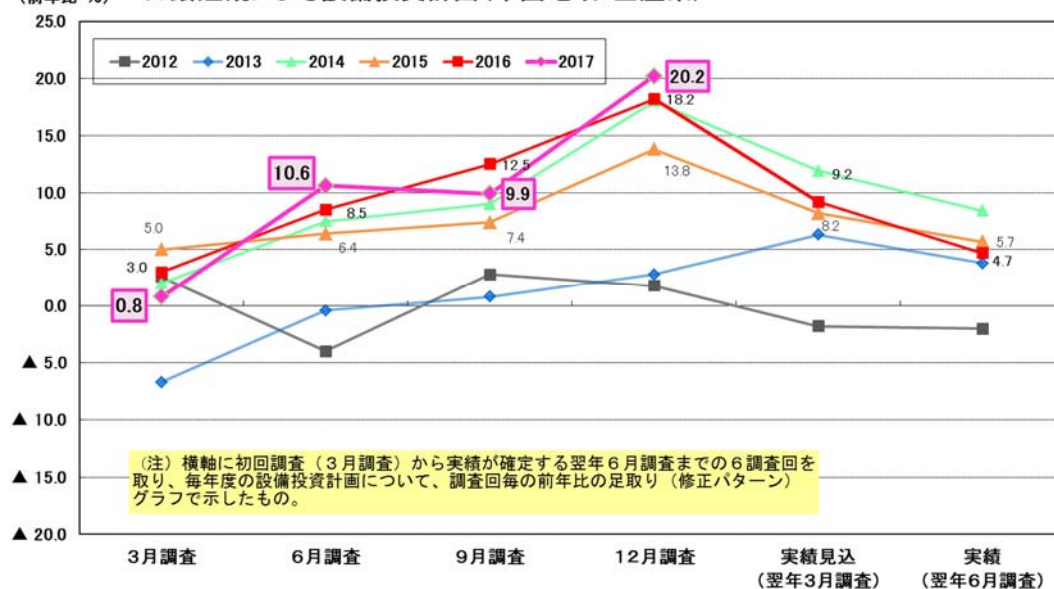
(資料：(株)日本政策投資銀行中国支店「中国地域設備投資計画調査(平成29年6月調査)」)

(前年度比%)

| | | 27年度実績 | 28年度実績 | 29年度計画 |
|----|------|--------|--------|--------|
| 中国 | 全産業 | 5.7 | 4.7 | 20.2 |
| | 製造業 | ▲0.9 | 14.8 | 18.0 |
| | 非製造業 | 15.3 | ▲8.0 | 23.7 |
| 全国 | 全産業 | 5.0 | 0.4 | 6.3 |
| | 製造業 | 9.1 | 2.6 | 10.1 |
| | 非製造業 | 2.9 | ▲0.7 | 4.3 |

(資料：日本銀行広島支店「企業短期経済観測調査結果(平成29年12月調査)」)

(前年比%) 日銀短観による設備投資計画(中国地域:全産業) 出所:日本銀行「短期経済観測調査」



※民間非居住用建物の出来高推移(前年同月比) (中国 平成29年11月) : 9.9% (14か月連続の増加)

(全国 平成29年11月) : 11.5% (55か月連続の増加)

※船舶と電力を除く民需の機械受注額(前年同期比) (全国 平成29年11月) : 4.1% (2か月連続の増加)、対前月比: 5.7% (2か月連続の増加)

※工作機械受注額(前年同月比) (全国 平成29年12月) : 48.3% (13か月連続の増加)

※法人企業景気予測調査(設備投資) : (前年度比) (中国 平成29年度通期見込み(平成29年10~12月期調査)) : 29.7%

(資料：国土交通省、内閣府、(一社)日本工作機械工業会、中国財務局)

6. 建設動向 ～ 公共工事は減少、住宅建設は増加 ～

12月の公共工事請負金額は、独立行政法人等、県、市町村で前年を上回ったものの、国は前年を下回り、合計では前年同月比▲8.6%と2か月連続で前年を下回りました。

民間の建築・土木工事を含めた11月の建設総合統計（出来高ベース）は、前年同月比1.6%と2か月連続で前年を上回りました。

12月の新設住宅着工戸数は、分譲住宅で前年を下回ったものの、持家、貸家、給与住宅は前年を上回り、合計では前年同月比20.6%と2か月ぶりに前年を上回りました。

(前年同月(期)比%)

| | | 26年度 | 27年度 | 28年度 | 29年 4-6月 | 7-9月 | 10-12月 | 29年 9月 | 10月 | 11月 | 12月 |
|-------------------|----|-------|------|------|-------------|-------|--------|-----------|------|-------|------|
| 公共工事請負金額 | 中国 | ▲1.1 | ▲2.3 | ▲3.3 | 0.7 | ▲10.6 | 6.0 | ▲1.5 | 19.3 | ▲1.0 | ▲8.6 |
| | 全国 | ▲0.3 | ▲3.8 | 4.1 | 2.6 | ▲7.9 | 1.1 | ▲10.4 | 3.9 | 5.0 | ▲6.4 |
| 公共機関からの 受注工事額 | 中国 | 3.4 | ▲6.7 | 1.5 | 4.6 | ▲23.2 | | ▲13.0 | 10.2 | ▲8.2 | |
| | 全国 | 4.3 | ▲6.6 | 2.7 | 10.1 | ▲11.2 | | ▲29.6 | 22.1 | 14.1 | |
| 建設総合統計 出来高(名目) | 中国 | 1.1 | ▲4.2 | 1.7 | 9.7 | 5.2 | | ▲1.6 | 3.8 | 1.6 | |
| | 全国 | 0.3 | 1.4 | 1.4 | 9.5 | 6.1 | | 4.1 | 4.2 | 4.3 | |
| 新設住宅着工戸数 | 中国 | ▲15.5 | 8.1 | 8.8 | 15.7 | ▲4.8 | 3.3 | 3.1 | 14.6 | ▲12.3 | 20.6 |
| | 全国 | ▲10.8 | 4.6 | 5.9 | 1.1 | ▲2.4 | ▲2.5 | ▲2.9 | ▲4.8 | ▲0.4 | ▲2.1 |

※公共工事請負金額（前年同月比）（12月）

中国：国▲8.4%（5か月連続減少）、独立行政法人等599.6%（2か月ぶり増加）、県8.3%（2か月ぶり増加）、市町村0.1%（4か月連続増加）

全国：国▲36.0%（2か月ぶり減少）、独立行政法人等32.1%（3か月連続増加）、県8.5%（3か月連続増加）、市町村▲11.4%（2か月連続減少）

※新設住宅着工戸数（前年同月比）（12月）

中国：持家10.6%（2か月ぶり増加）、貸家0.9%（2か月ぶり増加）、給与住宅16.3%（2か月連続増加）、分譲住宅▲75.0%（2か月連続減少）

全国：持家▲2.5%（7か月連続減少）、貸家▲3.0%（7か月連続減少）、給与住宅92.1%（2か月連続増加）、分譲住宅▲1.3%（2か月ぶり減少）

（資料：北海道建設業信用保証株、東日本建設業保証株、西日本建設業保証株、国土交通省）

7. 企業倒産 ～ 件数、負債額ともに減少 ～

1月の企業倒産件数は、21件で前年同月比▲36.3%となりました。

業種別にみると、小売業とサービス業他が各5件、次いで製造業と卸売業が各3件などとなっています。

原因別にみると、販売不振が最も多くなっています。

(前年同月(期)比%)

| | | 27年 | 28年 | 29年 | 29年 4-6月 | 7-9月 | 10-12月 | 29年 10月 | 11月 | 12月 | 30年 1月 |
|--------|----|-------|------|------|-------------|-------|--------|------------|-------|-------|-----------|
| 企業倒産件数 | 中国 | ▲14.3 | ▲9.1 | ▲4.9 | ▲11.1 | ▲29.0 | 24.3 | 61.9 | 20.0 | 0.0 | ▲36.3 |
| | 全国 | ▲9.4 | ▲4.2 | ▲0.5 | 2.7 | ▲2.6 | 0.9 | 7.3 | ▲2.3 | ▲1.9 | |
| 負債額 | 中国 | 0.5 | 53.1 | 11.5 | ▲41.2 | 10.6 | ▲43.8 | 302.8 | 5.3 | ▲72.1 | ▲93.8 |
| | 全国 | 12.7 | ▲5.0 | 57.8 | 449.8 | ▲5.0 | ▲27.1 | ▲13.8 | ▲75.4 | 131.6 | |

※倒産件数、負債額 中国：30年1月21件/26.19億円（29年12月28件/140.97億円、11月30件/33億円）

全国：29年12月696件/3975.95億円（11月677件/1456.63億円、10月733件/958.79億円）

（資料：株東京商工リサーチ）

8. 貿易 ～ 輸出、輸入ともに増加 ～

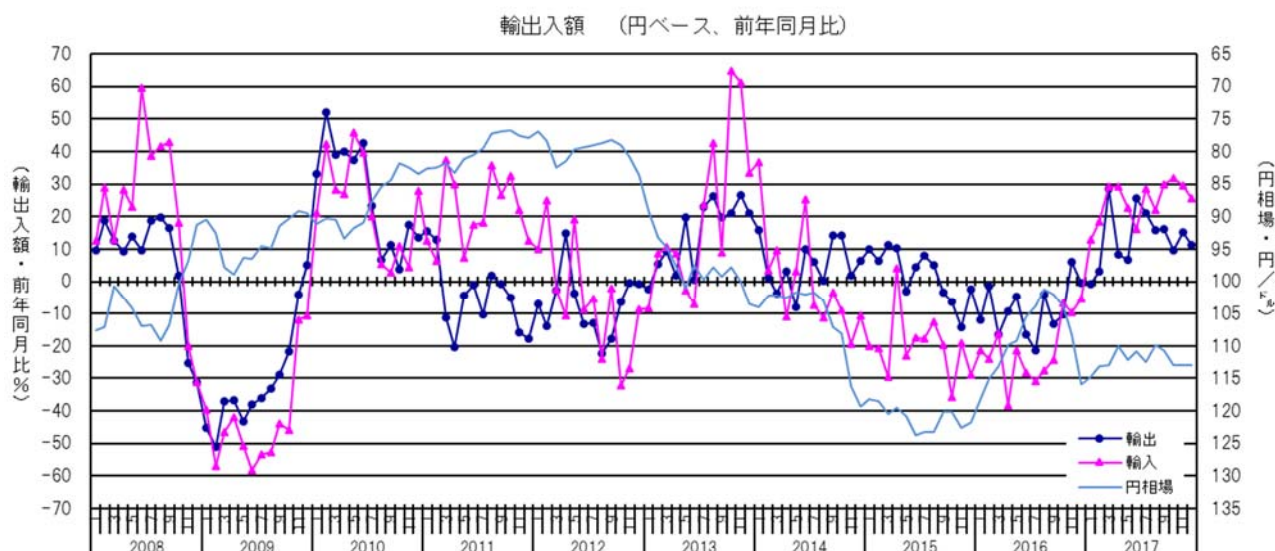
12月の輸出は、前年同月比11.3%と11か月連続で前年を上回りました。品目別では、鉄鋼、化学製品などが前年を上回りました。地域別では、アジア、大洋州向けなどが前年を上回りました。

12月の輸入は、前年同月比25.7%と12か月連続で前年を上回りました。品目別では、原油および粗油、金属鉱およびくずなどが前年を上回りました。

(通関ベース、円ベース、前年同月(期)比%)

| | | 27年 | 28年 | 29年 | 29年 4-6月 | 7-9月 | 10-12月 | 29年 9月 | 10月 | 11月 | 12月 | |
|------------------|---------|--------|--------|--------|-------------|--------|--------|-----------|--------|--------|--------|------|
| 輸出 | 総合 | 中国 | 1.9 | ▲9.2 | 13.3 | 13.6 | 17.7 | 12.0 | 16.3 | 9.5 | 15.2 | 11.3 |
| | | 全国 | 3.5 | ▲7.4 | 11.8 | 10.5 | 15.1 | 13.0 | 14.1 | 14.0 | 16.2 | 9.3 |
| | 自動車(中国) | 12.2 | ▲7.8 | 0.3 | 3.0 | 8.8 | 0.1 | 8.7 | ▲11.0 | 12.7 | ▲1.0 | |
| | 鉄鋼(中国) | ▲10.6 | ▲19.5 | 22.3 | 22.2 | 14.4 | 36.9 | 20.6 | 34.3 | 37.2 | 39.1 | |
| 輸入 | 総合 | 中国 | ▲20.4 | ▲21.9 | 24.4 | 22.6 | 26.6 | 28.8 | 29.7 | 31.7 | 29.5 | 25.7 |
| | | 全国 | ▲8.7 | ▲15.8 | 14.0 | 16.2 | 14.5 | 17.0 | 12.1 | 19.0 | 17.3 | 14.9 |
| | 原粗油(中国) | ▲45.5 | ▲28.0 | 28.9 | 9.5 | 24.7 | 27.8 | 57.6 | 16.0 | 10.7 | 51.4 | |
| | 石炭(中国) | ▲6.9 | ▲13.7 | 66.0 | 96.2 | 70.2 | 40.2 | 56.7 | 52.4 | 38.6 | 31.9 | |
| 為替 ^{※4} | 円/ドル | 121.03 | 108.84 | 112.16 | 111.06 | 111.01 | 112.95 | 110.68 | 112.96 | 112.92 | 112.97 | |

(資料 : 財務省、日本銀行)



※4 為替は東京インターバンク相場 (スポット 月中平均 中心、日本銀行公表)